

	Enquête Nationale sur la R&D et l'Innovation		Rapport
---	---	---	----------------

ENQUETE NATIONALE INNOVATION ET R&D 2005

RAPPORT STATISTIQUE FINAL

	Enquête Nationale sur la R&D et l'Innovation		Rapport
---	---	---	----------------

Sommaire

Remerciements

1. **Contexte de la mission**
2. **Objectifs de l'enquête**
3. **Rappel de la méthodologie de travail**
4. **Synthèse des facilités et freins rencontrés lors du déroulement de l'étude**
5. **Note reprenant les arguments des entreprises ayant refusé de participer à l'étude**
6. **Résultats statistiques**
 - A- **Informations générales**
 - B- **Organisation des activités de R&D et d'Innovation**
 - C- **Les projets de R&D et Innovation réalisés ces dernières années**
 - D- **Les projets de R&D et Innovation envisagés à court terme**
 - E- **Les sources d'information de l'entreprise**
 - F- **Objectifs des travaux de R&D et d'Innovation dans l'entreprise**
 - G- **Propriété industrielle et commerciale**
 - H- **Gestion de l'Innovation et de la R&D**
 - I- **Notoriété des mesures incitatives d'appui à l'Innovation et à la R&D**
 - J- **Commentaires**

- Annexes :**
- Questionnaire
 - Liste des entreprises ayant participé à l'enquête (Document électronique)
 - L'ensemble des résultats des traitements statistiques, graphiques, liste des réponses intéressantes (Document électronique)

	<p align="center">Enquête Nationale sur la R&D et l'Innovation</p>		<p align="center">Rapport</p>
---	---	---	--------------------------------------

Remerciements

Nous tenons à remercier les représentants de R&D Maroc pour leur soutien, leur encouragement et leur contribution à l'aboutissement de cette enquête.

Nous remercions également à l'ensemble des enquêteurs de toutes les régions du Maroc ayant participé à cette étude et qui sont la clé de réussite de celle-ci pour leur compétence, leur persévérance et leur patience, ...

Sont également remerciés :

- ANAPEC - Casablanca, Fès, Agadir)
- APEBI - Casablanca
- Délégation du MCI/MAN - Marrakech
- EDHEC - Casablanca
- ENA - Meknès
- FEDIC - Casablanca
- MCI/MAN - Rabat
- Polyfinance - Casablanca
- Université Abdelmalek Essaâdi - Tanger
- Université Mohammed V - Souissi - Rabat

	<p align="center">Enquête Nationale sur la R&D et l'Innovation</p>		<p align="center">Rapport</p>
---	---	---	--------------------------------------

1. Contexte de la mission

La conjoncture économique actuelle et les mutations technologiques font de la recherche et développement (R&D) et de l'innovation de nouvelles clefs pour la réussite des entreprises marocaines en quête d'amélioration de leur compétitivité.

Sur le plan technologique, et de l'innovation en particulier, les entreprises se trouvent confrontées à des choix risqués et coûteux ne pouvant généralement pas être supportés par leurs propres moyens, et ce d'autant plus que le tissu industriel marocain est composé dans sa quasi-Totalité, de petites et moyennes industries, soit plus de 90%.

Dans ce sens, et en considération de l'importance de l'innovation et du niveau technologique du Maroc, une stratégie pour le soutien de cette composante a été élaborée en association avec différents partenaires ; sa mise en œuvre ayant déjà démarrée. Divers outils sont préconisés pour accompagner les projets innovants au cours des différents stades de leur développement, qu'il s'agisse de l'émergence de projets et leur concrétisation par la création d'entreprises innovantes, ou du développement d'entreprises innovantes disposant d'un fort potentiel de croissance ou d'entreprises ayant atteint un certain degré de maturité et cherchant à assurer leur pérennité par la réalisation de travaux de recherche et développement.

Aussi, cette stratégie prévoit pour pallier le manque de mécanismes financiers d'appui à l'innovation, l'allocation au profit des entreprises innovantes de contributions financières remboursables en cas de succès de leurs projets. Ceci nécessite impérativement la mise en place d'un fonds d'appui à l'innovation pouvant être alimenté à partir du fonds national de soutien de la Recherche et de l'Innovation et ce, dans la lignée des engagements du Gouvernement lors de sa déclaration d'investissement et des actions préconisées dans la Charte Nationale d'Education et de Formation.

Ces multiples initiatives, prises par les pouvoirs publics et par divers acteurs (entreprises, associations) devraient constituer une base de réflexion pour faire émerger et construire une véritable politique de l'innovation au Maroc.

Or, les données relatives à l'Innovation et la R&D dans les entreprises marocaines demeurent insuffisantes et partielles et ne permettront pas de parvenir à des conclusions véritablement exploitables.

La réalisation de l'enquête nationale sur la recherche et développement qui s'est déroulée entre le 30.10.04 et le 12.05.2005 a pour objectif de fournir des données relatives à la situation des travaux d'innovation et de recherche dans les entreprises.

Le rapport statistique dévoilera les informations du traitement statistique fait sur la base de plusieurs interactions entre les différentes rubriques du questionnaire.

Ce rapport sera suivi d'un rapport final qui intégrera, suite à une analyse des informations, des recommandations pour une amélioration de la pratique de l'innovation et de la recherche et développement dans les entreprises marocaines.

	Enquête Nationale sur la R&D et l'Innovation	 <small>ASSOCIATION MAROCAINE POUR LA RECHERCHE-DEVELOPPEMENT</small>	Rapport
---	---	---	----------------

2. Objectifs de l'enquête

L'enquête sur l'état des lieux des travaux de R&D permettra de mesurer l'évolution des travaux d'innovation et de proposer des axes prioritaires en réalisant les objectifs suivants :

- Faire l'état des lieux des travaux de R&D et des projets d'Innovation dans les entreprises marocaines.
- Apprécier l'impact des mesures incitatives existantes.
- Définir les besoins en formation, perfectionnement en matière de gestion de l'Innovation et de la R&D.
- Identifier les obstacles éventuels à l'utilisation de l'innovation comme moteur d'amélioration de la compétitivité.
- Proposer des prestations de service aux entreprises pour la mise en place d'une politique d'innovation et d'évaluation de leur potentiel de recherche.

3. Rappel de la méthodologie de travail

L'enquête s'est déroulée selon les étapes suivantes :

- ❑ **Etape 1** : Kick-off meeting, adaptation du questionnaire, définition de l'échantillon, méthode de prise de rendez-vous, phase de test, adaptation des outils, organisation pratique des enquêtes.
- ❑ **Etape 2** : Validation des questionnaires, encodage, traitement des données.
- ❑ **Etape 3** : Analyse des résultats et restitution des conclusions.

3.1 Etape 1 : Kick-off meeting

Une première réunion de travail a été organisée, au démarrage du projet, en présence des représentants de R&D Maroc (Comité de pilotage) et de Skarka Consulting Group (SCG). Les points traités lors de cette réunion sont les suivants :

- Approbation de la méthodologie proposée pour la réalisation de l'étude et discussion sur certains points de cette méthodologie afin de l'adapter au mieux aux souhaits du Comité de pilotage.
- Rappel des grands objectifs de l'étude.
- Approbation du planning de travail.



Adaptation du questionnaire

Les experts de SCG ont contribué à l'élaboration de la version définitive du questionnaire proposé par R&D Maroc. Les suggestions des experts ne visaient pas une modification des questions ni de leurs sens mais plutôt à faciliter le travail des enquêteurs et des encodeurs.

Ces suggestions apportées par les experts, étant notamment spécialisés en management de l'innovation et de la R&D, ont été discutées et validées lors d'une réunion avec le comité de pilotage de R&D Maroc.

	<p align="center">Enquête Nationale sur la R&D et l'Innovation</p>		<p align="center">Rapport</p>
---	---	---	--------------------------------------

Définition de l'échantillon

Le fichier fourni par le MCI contenait 7310 coordonnées d'entreprises marocaines tous secteurs confondus. Etant donnée que la présente étude ciblait 2000 entreprises dans toutes les régions du Maroc et afin d'obtenir 2000 adresses utiles représentatives au niveau national, nous avons filtré la base de données en la structurant dans un tableau à double entrées :

- en abscisse : les secteurs d'activité identifiés
- en ordonnée : les localisations géographiques des entreprises

A l'intérieur du tableau, nous avons réparti les entreprises afin de visualiser la distribution de celles-ci. Nous avons calculé les pourcentages représentés à chaque intersection et disposé d'une image globale de la population d'entreprises concernées.

Méthode de prise de rendez-vous

Les enquêteurs en charge de la prise de rendez-vous ont été formés afin de travailler de manière homogène. Ils étaient tenus de respecter les points suivants :

- les quotas définis au point précédent,
- suivre un processus de travail reprenant :
 - La manière de se présenter
 - Comment annoncer le commanditaire de l'étude
 - S'assurer de l'exactitude des informations du fichier (coordonnées de l'entreprise, secteur d'activité, localisation)
 - Obtenir le nom d'une personne de contact (non fourni dans le fichier)
 - Envoyer un fax informant le responsable de l'objectif de l'enquête avant d'essayer de prendre un rendez vous
 - Présenter à la personne contactée l'objectif de l'enquête avec pour but premier de décrocher le rendez-vous
 - Si le rendez-vous est obtenu, proposer d'envoyer le questionnaire par courrier avec une lettre (ou un fax) de confirmation du rendez-vous afin que l'interlocuteur puisse préparer la rencontre
 - Si le rendez-vous n'est pas obtenu, essayer d'avoir des informations sur les motifs du refus et d'éventuels commentaires utiles dont l'enquêteur prendra note

	Enquête Nationale sur la R&D et l'Innovation	 الجمعية المغربية للبحث التنموي ASSOCIATION MAROCAINE POUR LA RECHERCHE-DEVELOPPEMENT	Rapport
---	---	--	----------------

Phase test auprès d'un premier échantillon

Nous avons bénéficié de la participation au salon SISTEP / INNOVA pour la réalisation de la phase du test avant le démarrage effectif de l'enquête, ce qui nous a permis de tester :

- la qualité du briefing donné aux enquêteurs et le professionnalisme de ceux-ci ;
- la pertinence et la qualité de la formulation de l'ensemble des points du questionnaire ;
- les réactions des entreprises par rapport à la démarche.

L'enquête test a touché plus de 30 entreprises, et nous avons eu 22 questionnaires remplis, ce qui nous a permis de modifier le questionnaire en prenant en considération les résultats du test.

Organisation pratique et mise en œuvre des enquêtes

Les enquêteurs sélectionnés ont suivi une formation leur permettant la réalisation de l'enquête conformément aux consignes de R&D Maroc et SCG :

- Ils sont les représentants de R&D Maroc et devront tenir des propos adaptés à leur rôle et leur mission ;
- Il y aura plusieurs enquêteurs (+ 40) pour réaliser cette étude : il fallait donc qu'ils travaillent tous de manière similaire afin d'éviter les biais et déformations ;
- Le timing sera exigeant et nécessitera donc une organisation de travail exemplaire,
- Les enquêteurs sont tenus de respecter la confidentialité des informations collectées

SCG a confectionné un badge avec le logo de R&D Maroc et de SCG pour faciliter l'accès de ces derniers au sein des entreprises.

Il faut aussi signaler que le choix des enquêteurs suivait une procédure stricte pour ne garder que les éléments compétents et motivés. Nous nous réjouissons du fait qu'un certain nombre de ces enquêteurs ont pu intégrer certaines entreprises.

3.2 Etape 2 : Validation des questionnaires, encodage, traitement des données

Chaque fois qu'un enquêteur transmet un questionnaire rempli et cacheté par l'entreprise à notre bureau central, une personne désignée comme « valideur » le vérifie et lui attribue un statut :

- Si le questionnaire est complet et correctement rempli, il reçoit alors le statut de « COMPLET » ; et passe directement à l'encodage.
- Si le questionnaire est incomplet, mal rempli, avec des réponses illisibles, etc. : il est retourné alors à l'enquêteur avec un statut « A REVOIR ».

Dans ce dernier cas, l'enquêteur reprend contact avec l'entreprise pour compléter le questionnaire ou mentionner clairement « Données non-disponibles ».



Encodage et traitement des données

Pour l'encodage des résultats, nous avons utilisé **le logiciel SPHINX** qui est un outils qui permet de **gérer les données recueillies de la source jusqu'au traitement final. Ce logiciel permet de faire de multiples traitements et d'établir des graphes adaptés.**

Une fois l'encodage terminé, le fichier des questionnaires encodés a été transmis à notre expert pour le traitement statistique des données.

4. Synthèse des contraintes rencontrées lors du déroulement de l'enquête

Lors de la réalisation de l'enquête nous avons rencontrés certaines difficultés :

- Le nombre très important des questions a influencé sur la réactivité des entreprises à répondre
- Non disponibilité des responsables des entreprises
- Difficulté de prendre des rendez vous par téléphone
- Les enquêteurs sont amenés, généralement, à visiter l'entreprises plusieurs fois pour rencontrer l'interlocuteur et remplir le questionnaire
- Difficultés de trouver les interlocuteurs adéquats (grandes entreprises)
- L'hésitation de la part des entrepreneurs à répondre à certaines questions

	<p align="center">Enquête Nationale sur la R&D et l'Innovation</p>		<p align="center">Rapport</p>
---	---	---	--------------------------------------

5. Note reprenant les arguments des entreprises ayant refusé de participer à l'étude

Après la réalisation de l'enquête, nous constatons que plus que 10% de l'échantillon des 2000 entreprises ont refusé de contribuer à l'enquête et ce pour différentes raisons, parmi lesquels nous citons :

- Les entreprises estiment que la participation à une enquête n'apportera aucun changement. En effet, les entrepreneurs déclarent avoir participé à plusieurs études auparavant sans être informés ni des résultats.
- La R&D et l'innovation ne sont pas le souci majeur de toutes les entreprises.
- Le Maroc ne dispose pas d'une stratégie de R&D pour concrétiser les actions qui peuvent être dégagées après le traitement des résultats des enquêtes.
- Le questionnaire comporte des questions jugées très confidentielles dont l'entreprise ne pourra pas y répondre.

6. Résultats statistiques

A- Informations générales

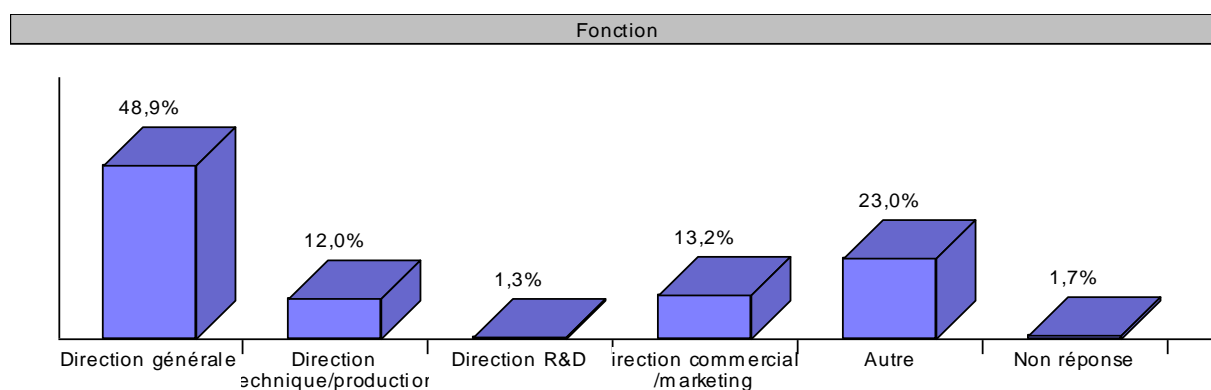
📍 Répartition géographique des entreprises interrogées

Région	Nombre d'entreprises	Nombre de questionnaires saisis	Taux de réponse
Tanger	260	113	43,46%
Rabat	231	189	81,82%
Casablanca	1000	416	41,60%
Meknès - Fès	150	85	56,67%
Oujda - Nador	98	42	42,86%
Région Sud	261	156	59,77%
Total	2000	1001	50,05%

📍 Les fonctions des responsables ayant répondu à l'enquête

Fonction	Nb. cit.	Fréq.
Direction générale	489	48,9%
Direction technique/production	120	12,0%
Direction R&D	13	1,3%
Direction commerciale/marketing	132	13,2%
Autre	230	23,0%
Non réponse	17	1,7%
Total Obs.	1001	100%

Nb. Cit. : Nombre de citations, Fréq. : Fréquence et Total Obs. : Total des observations.



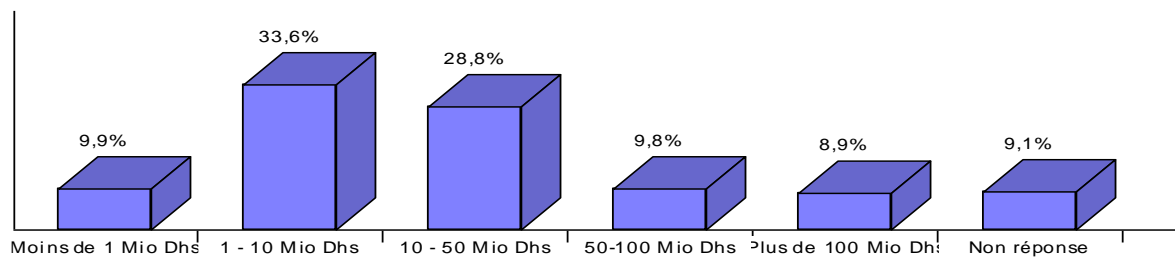


☞ La taille des entreprises interrogées

Taille en terme de chiffre d'affaires

Fourchette CA	Nb. cit.	Fréq.
Moins de 1 Mio Dhs	99	9,9%
1 - 10 Mio Dhs	336	33,6%
10 - 50 Mio Dhs	288	28,8%
50-100 Mio Dhs	98	9,8%
Plus de 100 Mio Dhs	89	8,9%
Non réponse	91	9,1%
Total Obs.	1001	100%

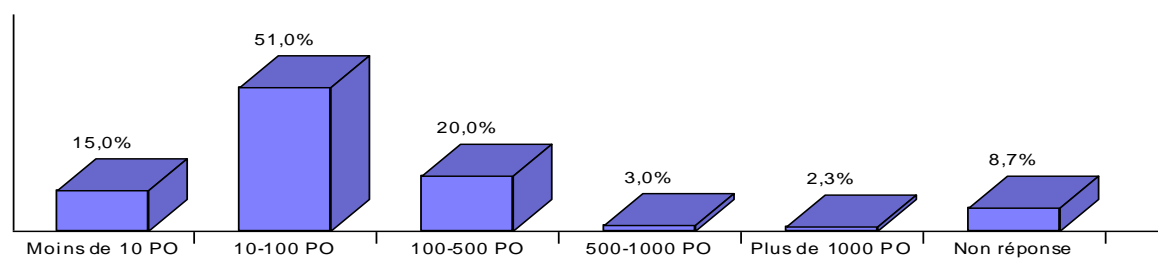
Fourchette CA



Taille en terme d'effectif

Fourchette PO	Nb. cit.	Fréq.
Moins de 10 PO	150	15,0%
10-100 PO	511	51,0%
100-500 PO	200	20,0%
500-1000 PO	30	3,0%
Plus de 1000 PO	23	2,3%
Non réponse	87	8,7%
Total Obs.	1001	100%

Fourchette PO

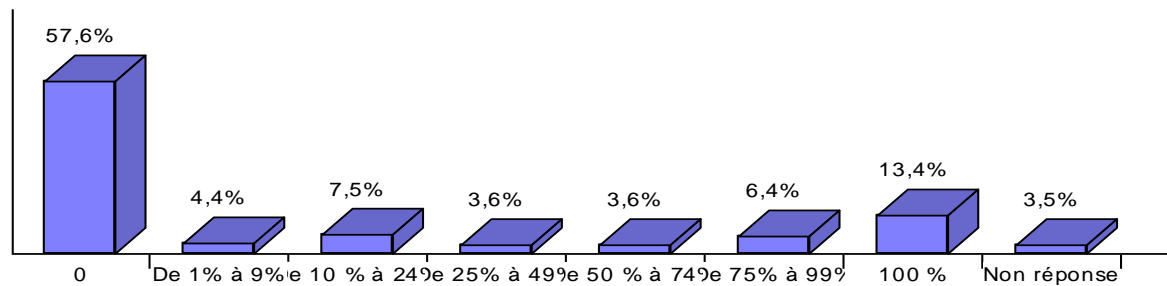




👉 **Pourcentage des ventes à l'exportation**

Export	Nb. cit.	Fréq.
0	577	57,6%
De 1% à 9%	44	4,4%
De 10 % à 24%	75	7,5%
De 25% à 49%	36	3,6%
De 50 % à 74%	36	3,6%
De 75% à 99%	64	6,4%
100 %	134	13,4%
Non réponse	35	3,5%
Total Obs.	1001	100%

Export



☞ Répartition des entreprises enquêtées par secteur d'activité

Secteur	Nb. cit.	Fréq.
Industrie textile et de la confection	157	15,7%
Industries alimentaires	132	13,2%
Autres services (*)	110	11,0%
Construction	65	6,5%
Chimie, pétrochimie et carbochimie	63	6,3%
Industrie du cuir et de la chaussure	50	5,0%
Métallurgie	46	4,6%
Fabrication de machines et appareils électriques et électroniques	46	4,6%
Travail des métaux	38	3,8%
Fabrication de machines et équipements	36	3,6%
Fabrication de produits minéraux non métalliques	35	3,5%
Edition, imprimerie et reproduction	32	3,2%
Commerce de gros et de détail - maintenance automobile	27	2,7%
Industrie du papier et du carton	26	2,6%
Agriculture, Sylviculture, pêche, élevage	25	2,5%
Fabrication de meubles, industries diverses	23	2,3%
Fabrication d'instruments médicaux de précision, d'optique et d'horlogerie	22	2,2%
Fabrication de matériel de transport (véhicules automobiles)	19	1,9%
Industries extractives	18	1,8%
Transformation du bois	16	1,6%
Production et distribution d'énergie (électricité, gaz, vapeur)	10	1,0%
Captage, épuration et distribution d'eau	3	0,3%
Industrie du tabac	1	0,1%
Récupération de matières recyclables	1	0,1%
Total Obs.	1001	100%

*) Entreprises de service (80 % de ces entreprises sont du secteur des NTIC (Nouvelles Technologies de l'Information et de la communication).

☞ Associations professionnelles représentées

58 % des entreprises interrogées déclarent appartenir à des associations professionnelles, le grand nombre d'adhésion sectorielle est détenu par le secteur textile-habillement avec 112 réponses pour l'AMITH (Voir annexe).

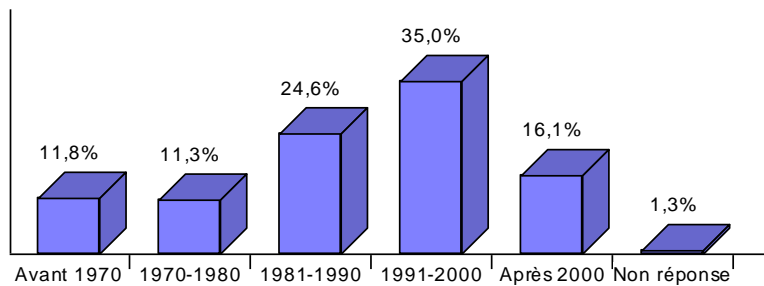
Il y a également lieu de signaler l'émergence des zones industrielles (Voir annexe).



☞ Date de création des entreprises interrogées

Date de création	Nb. cit.	Fréq.
Avant 1970	118	11,8%
1970-1980	113	11,3%
1981-1990	246	24,6%
1991-2000	350	35,0%
Après 2000	161	16,1%
Non réponse	13	1,3%
Totalii Obs.	1001	100%

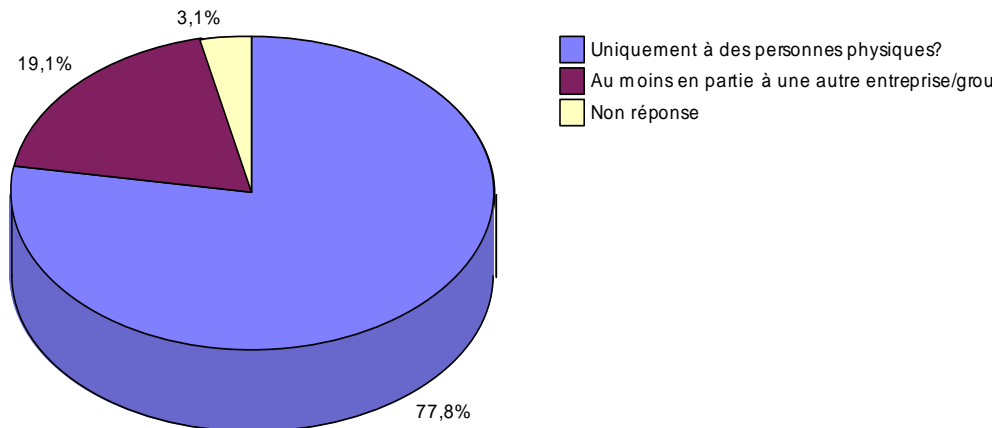
Date de création



☞ Actionnariat des entreprises interrogées

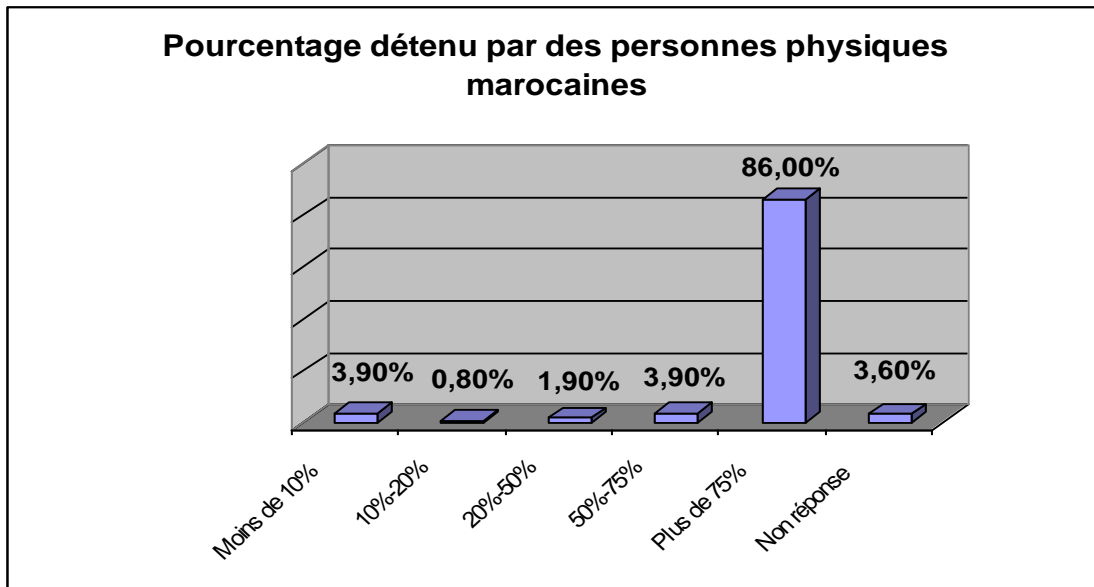
Propriété de la société	Nb. cit.	Fréq.
Uniquement à des personnes physiques	779	77,8%
Au moins en partie à une autre entreprise/groupe?	191	19,1%
Non réponse	31	3,1%
Total Obs.	1001	100%

Propriété de la société





Nationalité des personnes physiques (pour les entreprises détenues exclusivement par des personnes physiques)

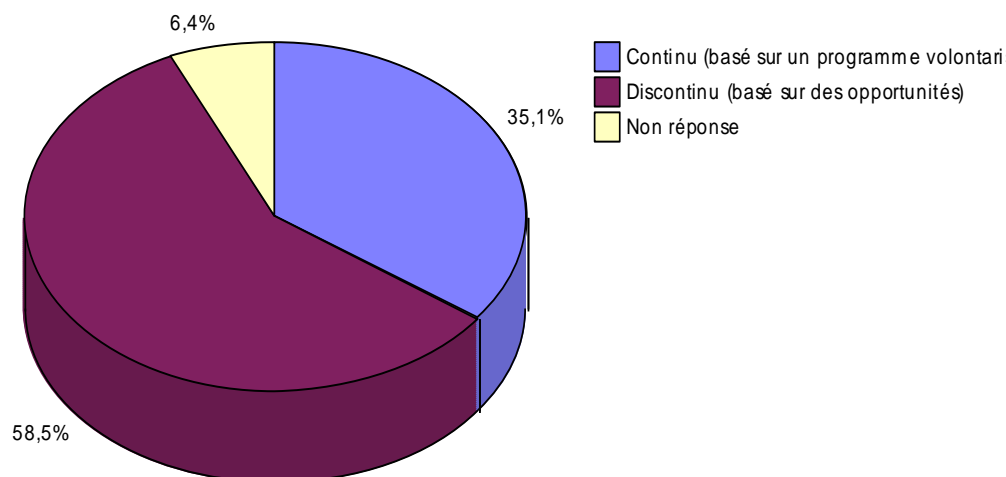


B- Organisation des activités de R&D et d'Innovation

☞ Caractère continu ou discontinu des activités d'innovation

Caractère continu/discontinu	Nb. cit.	Fréq.
Continu (basé sur un programme volontariste)	351	35,1%
Discontinu (basé sur des opportunités)	586	58,5%
Non réponse	64	6,4%
Total Obs.	1001	100%

Caractère continu/discontinu



☞ Caractère continu ou discontinu des innovations et taille

Chiffre d'affaires

Caractère / Fourchette CA	Moins de 1 Mio Dhs	1 - 10 Mio Dhs	10 - 50 Mio Dhs	50-100 Mio Dhs	Plus de 100 Mio	Non réponse	Total
Continu	28,3%	33,0%	30,6%	39,8%	52,8%	41,8%	35,1%
Discontinu	67,7%	60,7%	65,6%	52,0%	40,4%	42,9%	58,5%
Non réponse	4,0%	6,3%	3,8%	8,2%	6,7%	15,4%	6,4%
Total	100%	100%	100%	100%	100%	100%	100%

Effectif

Caractère / Fourchette PO	Moins de 10 PO	10-100 PO	100-500 PO	500-1000 PO	Plus de 1000 PO	Non réponse	Total
Continu	36,0%	31,5%	35,0%	40,0%	73,9%	42,5%	35,1%
Discontinu	58,0%	62,8%	59,0%	56,7%	26,1%	42,5%	58,5%
Non réponse	6,0%	5,7%	6,0%	3,3%	0,0%	14,9%	6,4%
Total	100%	100%	100%	100%	100%	100%	100%

Il existe une forte relation entre la taille de l'entreprise et le caractère continu des travaux de R&D.

☞ Caractère continu ou discontinu des innovations et importance des exportations

Caractère / Export	Moins de 0 %	De 0 à 10 %	De 10 à 25 %	De 25 à 50 %	De 50 à 75 %	De 75 à 100 %	100 % et plus	Non réponse	Total
Continu	33,4%	47,7%	32,0%	41,7%	50,0%	26,6%	32,8%	54,3%	35,1%
Discontinu	59,4%	52,3%	60,0%	52,8%	47,2%	70,3%	59,7%	40,0%	58,5%
Non réponse	7,1%	0,0%	8,0%	5,6%	2,8%	3,1%	7,5%	5,7%	6,4%
Total	100%	100%	100%	100%	100%	100%	100%	100%	100%

Les entreprises combinant un chiffre d'affaire en local et à l'export font des travaux de R&D de manière continue.

👉 Activités de R&D et d'Innovation par secteur d'activité

Secteur / Caractère	Continu	Discontinu	Non réponse	Total
Agriculture, Sylviculture, pêche, élevage	48,0%	44,0%	8,0%	100%
Industries extractives	50,0%	44,4%	5,6%	100%
Industries alimentaires	25,8%	66,7%	7,6%	100%
Industrie du tabac	100%	0,0%	0,0%	100%
Industrie textile et de la confection	31,8%	62,4%	5,7%	100%
Industrie du cuir et de la chaussure	28,0%	68,0%	4,0%	100%
Transformation du bois	31,3%	56,3%	12,5%	100%
Industrie du papier et du carton	30,8%	61,5%	7,7%	100%
Edition, imprimerie et reproduction	40,6%	53,1%	6,3%	100%
Chimie, pétrochimie et carbochimie	33,3%	63,5%	3,2%	100%
Fabrication de produits minéraux non métalliques	25,7%	68,6%	5,7%	100%
Métallurgie	28,3%	56,5%	15,2%	100%
Travail des métaux	31,6%	65,8%	2,6%	100%
Fabrication de machines et équipements	27,8%	63,9%	8,3%	100%
Fabrication de machines et appareils électriques et électroniques	58,7%	39,1%	2,2%	100%
Fabrication d'instruments médicaux de précision, d'optique et d'horlogerie	63,6%	31,8%	4,5%	100%
Fabrication de matériel de transport (véhicules automobiles, ...)	31,6%	57,9%	10,5%	100%
Fabrication de meubles, industries diverses	43,5%	52,2%	4,3%	100%
Récupération de matières recyclables	0,0%	100%	0,0%	100%
Production et distribution d'énergie (électricité, gaz, vapeur, ...)	70,0%	20,0%	10,0%	100%
Captage, épuration et distribution d'eau	0,0%	100%	0,0%	100%
Construction	26,2%	64,6%	9,2%	100%
Commerce de gros et de détail - maintenance automobile	29,6%	51,9%	18,5%	100%
Autres services (à préciser)	46,4%	51,8%	1,8%	100%
Total	35,1%	58,5%	6,4%	100%

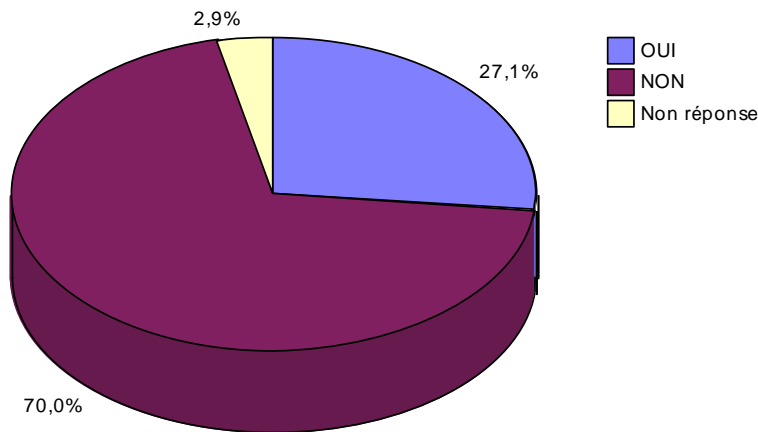
👉 Caractère continu ou discontinu des innovations et propriété de l'entreprise

Caractère / Propriété de la société	Société appartenant uniquement à des personnes physiques	Société appartenant au moins en partie à une autre entreprise / groupe	Non réponse	Total
Continu	32,1%	47,6%	32,3%	35,1%
Discontinu	61,5%	48,2%	48,4%	58,5%
Non réponse	6,4%	4,2%	19,4%	6,4%
Total	100%	100%	100%	100%

Le pourcentage des entreprises qui mènent des travaux de R&D et d'innovation de manière continue est plus important pour celles qui appartiennent au moins en partie à une autre entreprise.

☞ Structure interne chargée de l'Innovation

Disponibilité d'une structure interne



☞ Existence d'une structure interne chargée de l'innovation et taille

Chiffre d'affaires

Structure interne / Fourchette CA	Moins de 1 Mio Dhs	1 - 10 Mio Dhs	10 - 50 Mio Dhs	50-100 Mio Dhs	Plus de 100 Mio Dhs	Non réponse	Total
OUI	22,2%	24,7%	24,0%	34,7%	44,9%	25,3%	27,1%
NON	75,8%	72,9%	72,6%	64,3%	53,9%	67,0%	70,0%
Non réponse	2,0%	2,4%	3,5%	1,0%	1,1%	7,7%	2,9%
Total	100%	100%	100%	100%	100%	100%	100%

L'existence d'une structure interne dépend fortement de la taille de l'entreprise.

☞ Existence d'une structure interne chargée de l'innovation et secteurs d'activité

Secteur/Disponibilité d'une structure interne	Oui	Non	Non réponse	Total
01-05 Agriculture, Sylviculture, pêche, élevage	48,0%	44,0%	8,0%	100%
10-14 Industries extractives	33,3%	66,7%	0,0%	100%
15 Industries alimentaires	20,5%	75,8%	3,8%	100%
16 Industrie du tabac	100%	0,0%	0,0%	100%
17-18 Industrie textile et de la confection	24,2%	70,7%	5,1%	100%
19 Industrie du cuir et de la chaussure	30,0%	68,0%	2,0%	100%
20 Transformation du bois	31,3%	62,5%	6,3%	100%
21 Industrie du papier et du carton	26,9%	69,2%	3,8%	100%
22 Edition, imprimerie et reproduction	40,6%	59,4%	0,0%	100%
23-25 Chimie, pétrochimie et carbochimie	33,3%	66,7%	0,0%	100%
26 Fabrication de produits minéraux non métalliques	20,0%	77,1%	2,9%	100%
27 Métallurgie	17,4%	82,6%	0,0%	100%
28 Travail des métaux	21,1%	73,7%	5,3%	100%
29 Fabrication de machines et équipements	30,6%	63,9%	5,6%	100%
20-32 Fabrication de machines et appareils électriques et électroniques	37,0%	63,0%	0,0%	100%
33 Fabrication d'instruments médicaux de précision, d'optique et d'horlogerie	54,5%	45,5%	0,0%	100%
34-35 Fabrication de matériel de transport (véhicules automobiles, ...)	15,8%	84,2%	0,0%	100%
36 Fabrication de meubles, industries diverses	21,7%	73,9%	4,3%	100%
37 Récupération de matières recyclables	0,0%	100%	0,0%	100%
40 Production et distribution d'énergie (électricité, gaz, vapeur, ...)	50,0%	50,0%	0,0%	100%
41 Captage, épuration et distribution d'eau	0,0%	100%	0,0%	100%
Construction	20,0%	76,9%	3,1%	100%
Commerce de gros et de détail - maintenance automobile	14,8%	81,5%	3,7%	100%
55-99 Autres services (à préciser)	30,0%	68,2%	1,8%	100%
Total	27,1%	70,0%	2,9%	100%

☞ Existence d'une structure interne chargée de l'innovation et propriété de l'entreprise

Existence d'une Structure interne / Propriété de la société	Société appartenant uniquement à des personnes physiques	Société appartenant au moins en partie à une autre entreprise/groupe	Non réponse	Total
Oui	24,3%	39,8%	19,4%	27,1%
Non	72,8%	58,6%	71,0%	70,0%
Non réponse	3,0%	1,6%	9,7%	2,9%
Total	100%	100%	100%	100%

L'actionnariat est corrélé à l'existence d'une structure interne chargée de l'innovation.

Les valeurs du tableau sont les pourcentages en colonne établis sur 1001 observations.

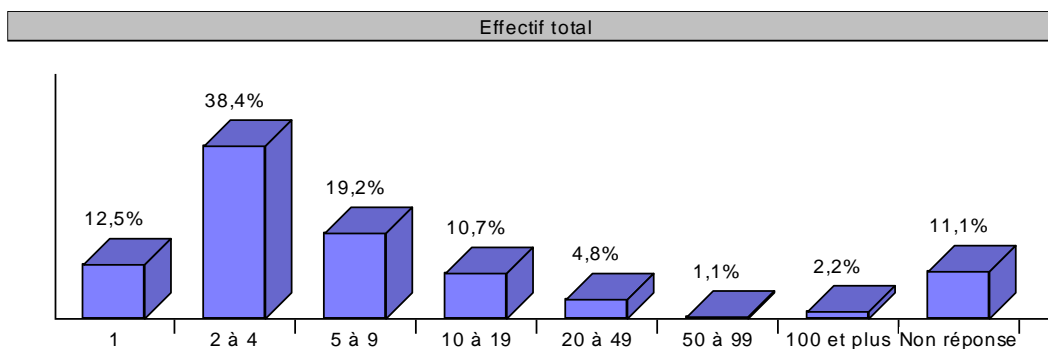
☞ Structure interne de R&D et caractère des travaux de R&D et l'innovation

Structure interne /Caractère	Continu	Discontinu	Non réponse	Total
Oui	61,3%	9,0%	4,7%	27,1%
Non	38,2%	89,1%	70,3%	70,0%
Non réponse	0,6%	1,9%	25,0%	2,9%
Total	100%	100%	100%	100%

61,3% des entreprises dont l'effort d'innovation est continu ont une structure interne dédiée à l'innovation.

A l'inverse, 89,1% des entreprises dont l'effort d'innovation est discontinu n'ont pas de structure interne dédiée à l'innovation.

Taille de la structure interne chargée de l'innovation

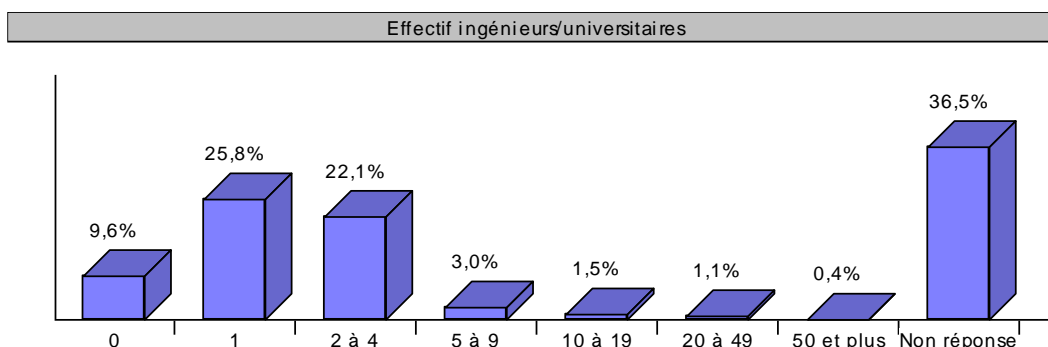


l'effectif des cadres supérieurs (ingénieurs, docteurs)

7 classes ont été identifiées.

La moyenne et l'écart-type sont calculés sans tenir compte des non-réponses.

Effectif des ingénieurs dans la structure interne chargée de l'innovation

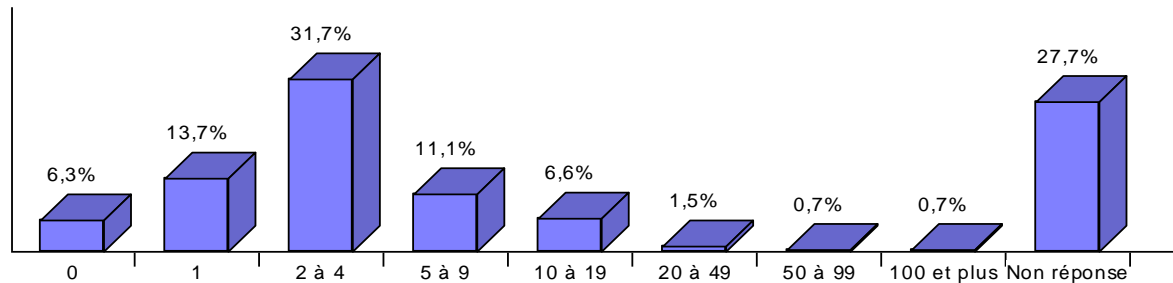


Le nombre d'ingénieurs au sein de la structure interne de R&D ne dépasse, généralement, pas 2.



Effectif des techniciens (uniquement) dans la structure interne chargée de l'innovation

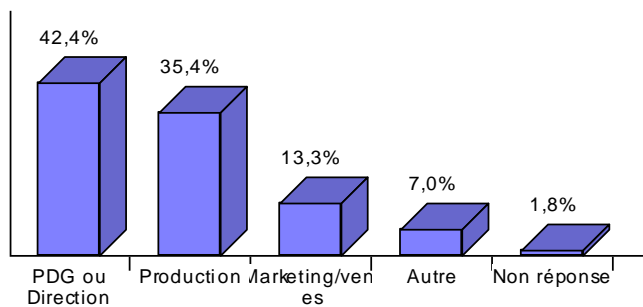
Effectif techniciens



Fonction de tutelle de la structure interne chargée de l'innovation

Fonction de tutelle	Nb. cit.	Fréq.
PDG ou Direction	115	42,4%
Production	96	35,4%
Marketing/ventes	36	13,3%
Autre	19	7,0%
Non réponse	5	1,8%
Total Obs.	271	100%

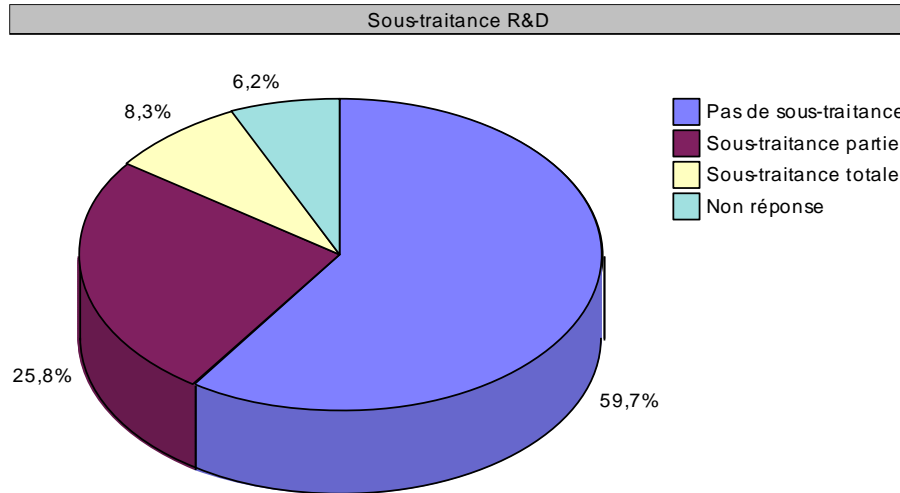
Fonction de tutelle



D'après les résultats, 77,8 % des structures internes chargées de l'innovation dépend de la direction générale ou de la production.



☞ Sous-traitance des travaux d'innovation



☞ Existence d'une sous-traitance (ST) et taille

Chiffre d'affaires

ST R&D / Fourchette CA	Moins de 1 Mio Dhs	1 - 10 Mio Dhs	10 - 50 Mio Dhs	50-100 Mio Dhs	Plus de 100 Mio Dhs	Non réponse	Total
Pas de ST	68,7%	60,7%	59,7%	68,4%	39,3%	57,1%	59,7%
ST partielle	17,2%	25,3%	24,7%	21,4%	50,6%	20,9%	25,8%
ST Totaliie	7,1%	9,5%	9,7%	5,1%	4,5%	7,7%	8,3%
Non réponse	7,1%	4,5%	5,9%	5,1%	5,6%	14,3%	6,2%
Total	100%	100%	100%	100%	100%	100%	100%

La pratique de la sous-traitance de la R&D augmente avec la taille de l'entreprise.

☞ **Existence d'une sous-traitance (ST) et caractère continu ou discontinu des innovations**

ST R&D / Caractère des activités d'innovation	Continu	Discontinu	Non réponse	Total
Pas de sous-traitance	54,1%	64,0%	51,6%	59,7%
Sous-traitance partielle	35,9%	22,0%	4,7%	25,8%
Sous-traitance Totale	5,7%	10,2%	4,7%	8,3%
Non réponse	4,3%	3,8%	39,1%	6,2%
Total	100%	100%	100%	100%

Le caractère continu de l'innovation est tributaire de l'utilisation de la sous-traitance.

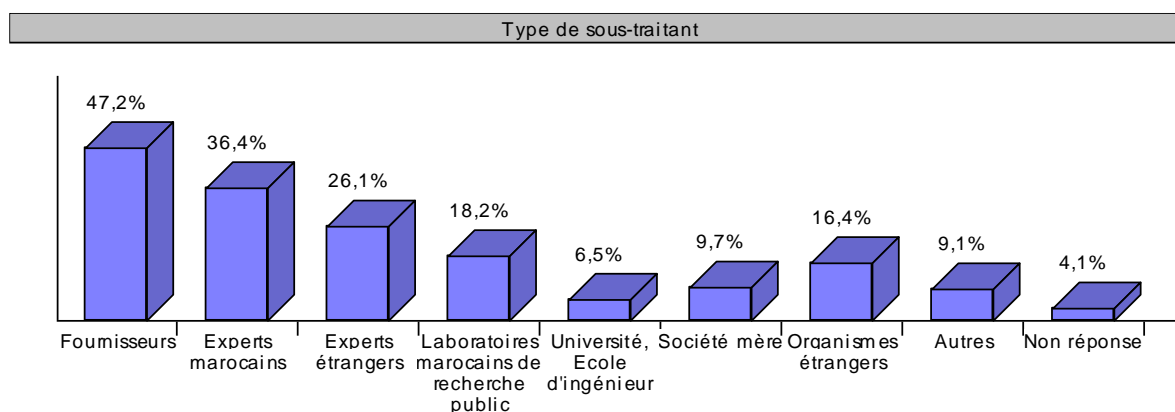
☞ **Existence d'une sous-traitance et existence d'une structure interne chargée de l'innovation et la R&D**

ST R&D / Disponibilité d'une structure interne	Oui	Non	Non réponse	Total
Pas de sous-traitance	48,3%	65,2%	34,5%	59,7%
Sous-traitance partielle	42,1%	20,4%	3,4%	25,8%
Sous-traitance Totale	4,8%	10,0%	0,0%	8,3%
Non réponse	4,8%	4,4%	62,1%	6,2%
Total	100%	100%	100%	100%

Alors que 25,8% des entreprises pratiquent une sous-traitance partielle de la R&D, 42,1% des entreprises qui disposent d'une structure interne chargée de l'innovation pratiquent la sous-traitance partielle.

Par contre, la sous-traitance Totale est plus rare dans les entreprises qui disposent d'une structure interne vouée à l'innovation.

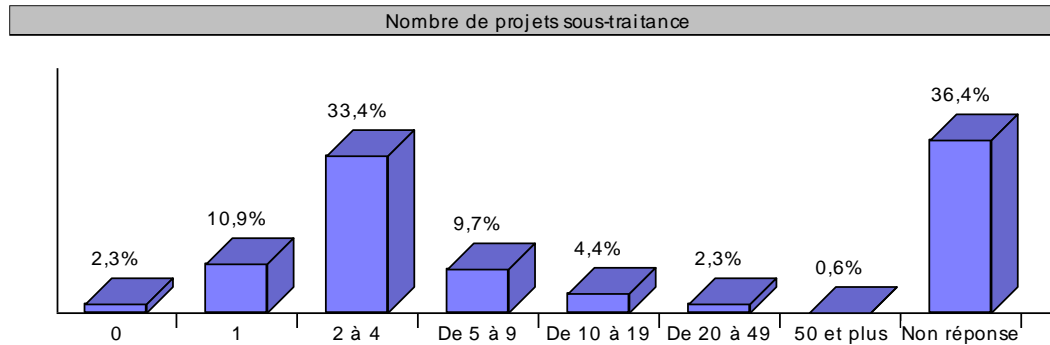
Nature de sous-traitants





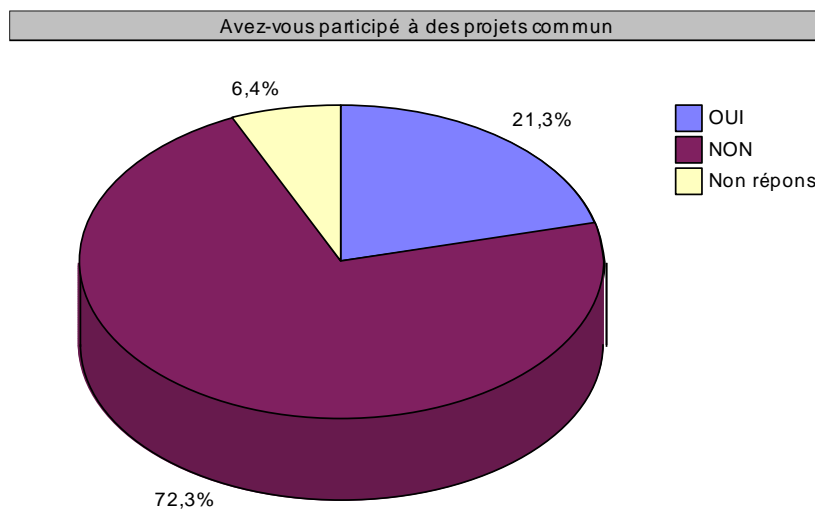
Nombre de projets concernés par la sous-traitance

7 classes ont été identifiées. La moyenne et l'écart-type sont calculés sans tenir compte des non-réponses.



Partenariat

Le partenariat est une forme de collaboration dans laquelle il est très fréquent que les coûts, mais aussi les résultats des travaux sont partagés entre les partenaires.



72,3% des entreprises interrogées n'ont jamais participé à des projets d'innovation en partenariat.

☞ Existence de partenariat et taille de l'entreprise

Projets communs / Fourchette CA	Moins de 1 Mio Dhs	1 - 10 Mio Dhs	10 - 50 Mio Dhs	50-100 Mio Dhs	Plus de 100 Mio Dhs	Non réponse	Total
OUI	13,1%	18,8%	21,2%	31,6%	29,2%	20,9%	21,3%
NON	79,8%	77,1%	73,6%	61,2%	61,8%	64,8%	72,3%
Non réponse	7,1%	4,2%	5,2%	7,1%	9,0%	14,3%	6,4%
Total	100%	100%	100%	100%	100%	100%	100%

☞ Existence de partenariat et importance des exportations

Projets communs / % Exportations	0	De 0 à 10 %	De 10 à 25 %	De 25 à 50 %	De 50 à 75 %	De 75 à 100 %	100 %	Non réponse	Total
Oui	17,3%	27,3%	30,7%	30,6%	47,2%	25,0%	18,7%	25,7%	21,3%
Non	75,4%	72,7%	62,7%	66,7%	47,2%	70,3%	76,1%	62,9%	72,3%
Non réponse	7,3%	0,0%	6,7%	2,8%	5,6%	4,7%	5,2%	11,4%	6,4%
Total	100%	100%	100%	100%	100%	100%	100%	100%	100%

☞ Existence de partenariat et propriété de l'entreprise

Participation à des projets communs / Propriété de la société	Uniquement à des personnes physiques	Au moins en partie à une autre entreprise / groupe	Non réponse	Total
Oui	19,6%	29,8%	9,7%	21,3%
Non	75,4%	60,7%	67,7%	72,3%
Non réponse	5,0%	9,4%	22,6%	6,4%
Total	100%	100%	100%	100%

Les entreprises appartenant au moins en partie à une autre entreprises développent des travaux de R&D en partenariat avec d'autres entreprises.

☞ Existence de partenariat et existence de sous-traitance (ST)

Participation à des projets communs / Sous-traitance R&D	Pas de ST	ST partielle	ST Totale	Non réponse	Total
Oui	17,7%	31,4%	27,7%	4,8%	21,3%
Non	80,1%	63,6%	71,1%	35,5%	72,3%
Non réponse	2,2%	5,0%	1,2%	59,7%	6,4%
Total	100%	100%	100%	100%	100%

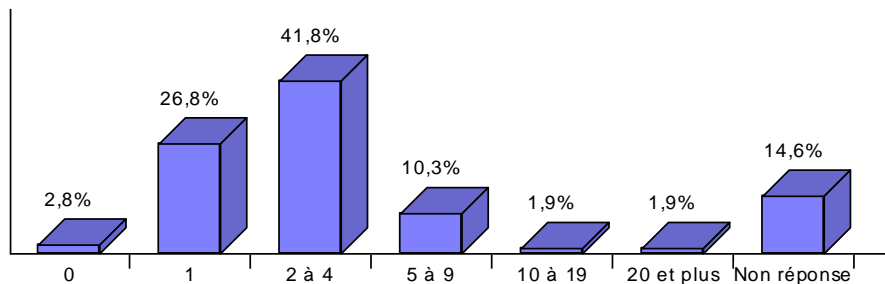
Il est logique de constater que la sous-traitance est liée au partenariat.

En effet, dans l'esprit de nos interlocuteurs, la notion de partenariat et de sous-traitance est fortement liée.



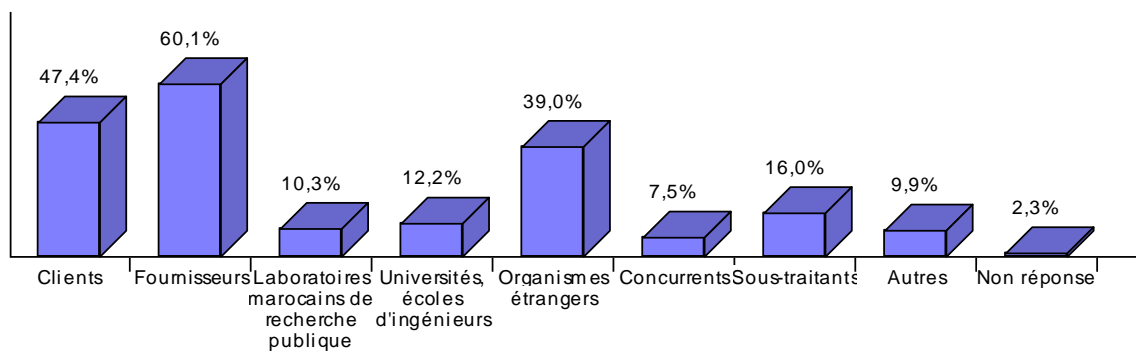
Nombre de projets concernés par un partenariat*

Nombre de projets menés avec partenaires



Nature des partenaires actuels*

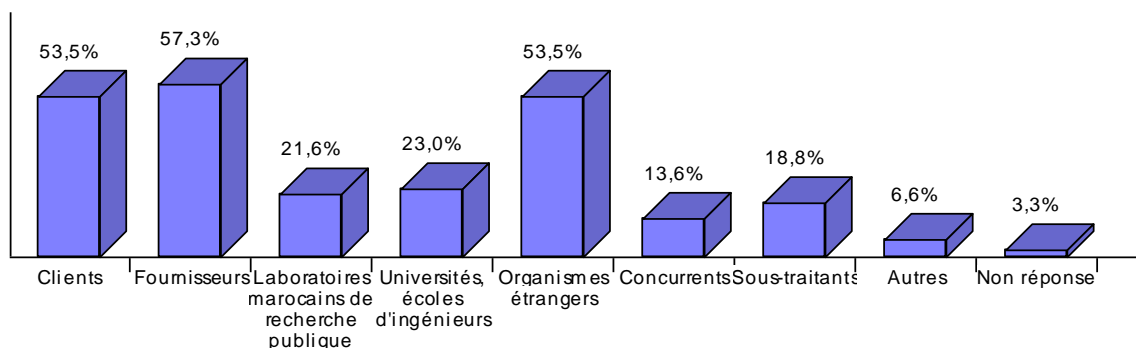
Collaborations en R&D et I



*) Question posée aux 213 sociétés qui ont participé à des projets R&D en partenariat.

Nature des partenaires envisagés

Collaborations envisagée en R&D et I





C- Les projets de R&D et innovation réalisés ces dernières années

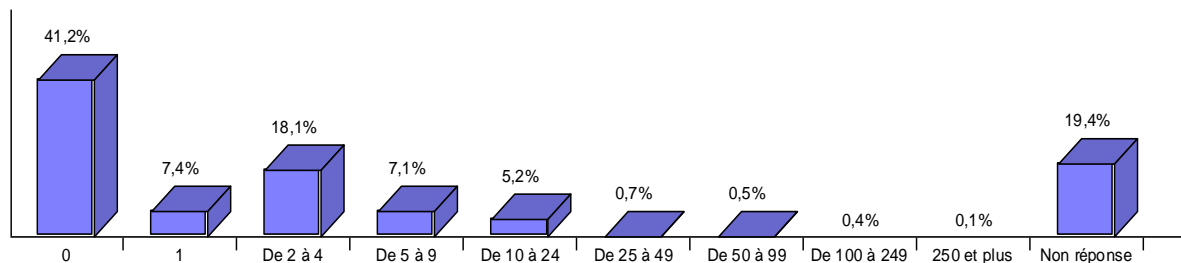
☞ Nombre de projets menés depuis 1995

Nombre de projets d'innovation	Nb. cit.	Fréq.
0	412	41,2%
1	74	7,4%
De 2 à 4	181	18,1%
De 5 à 9	71	7,1%
De 10 à 24	52	5,2%
De 25 à 49	7	0,7%
De 50 à 99	5	0,5%
De 100 à 249	4	0,4%
250 et plus	1	0,1%
Non réponse	194	19,4%
Total Obs.	1001	100%

Parmi les 1001 entreprises, 395 ont déclaré avoir mené au moins un projet d'innovation depuis 1995 (soit 39,5%). 412 entreprises (41,2%) n'en ont jamais mené et 194 (19,4%) n'ont pas répondu à la question.

9 classes ont été identifiées. La moyenne et l'écart-type sont calculés sans tenir compte des non-réponses.

Nombre de projets d'innovation



☞ Nombre de projets par tranche de chiffre d'affaires

Ce tableau représente la moyenne du nombre de projets de R&D et Innovation pour chaque tranche de chiffre d'affaire.

Chiffre d'affaires	Nombre de projets d'innovation
Moins de 1 Mio Dhs	0,93
1 - 10 Mio Dhs	10,04
10 - 50 Mio Dhs	3,96
50-100 Mio Dhs	4,01
Plus de 100 Mio Dhs	6,79
Non réponse	0,94
TOTAL	5,72

Le nombre de projets de R&D et Innovation est plus important dans la tranche du chiffre d'affaires entre 1 et 10 Mio Dhs.

☞ Nombre de projets et chiffre d'affaires

Nombre de projets d'innovation / Fourchette CA	Moins de 1 Mio Dhs	1 - 10 Mio Dhs	10 - 50 Mio Dhs	50-100 Mio Dhs	Plus de 100 Mio Dhs	Non réponse	Total
0	53,5%	43,5%	40,3%	27,6%	22,5%	54,9%	41,2%
2	11,1%	10,1%	4,9%	4,1%	5,6%	6,6%	7,4%
De 2 à 4	12,1%	18,2%	20,8%	25,5%	18,0%	7,7%	18,1%
De 5 à 9	4,0%	5,4%	5,9%	11,2%	18,0%	5,5%	7,1%
De 10 à 24	1,0%	2,7%	6,3%	10,2%	14,6%	1,1%	5,2%
De 25 à 49	0,0%	0,9%	1,0%	1,0%	0,0%	0,0%	0,7%
De 50 à 99	0,0%	0,6%	0,7%	0,0%	1,1%	0,0%	0,5%
De 100 à 249	0,0%	0,3%	0,7%	0,0%	1,1%	0,0%	0,4%
250 et plus	0,0%	0,3%	0,0%	0,0%	0,0%	0,0%	0,1%
Non réponse	18,2%	18,2%	19,4%	20,4%	19,1%	24,2%	19,4%
TOTAL	100%	100%	100%	100%	100%	100%	100%

☞ Nombre de projet R&D et Innovation par tranche de personnes occupées (PO)

Ce tableau représente la moyenne du nombre de projets de R&D et Innovation pour chaque « fourchette » de personnes occupées.

Effectif	Nombre de projets d'innovation
Moins de 10 PO	0,97
10-100 PO	7,49
100-500 PO	5,23
500-1000 PO	2,96
Plus de 1000 PO	8,59
Non réponse	4,40
Total	5,72

Les valeurs du tableau sont les moyennes calculées sans tenir compte des non-réponses.

Le nombre de projets de R&D et innovation est plus important dans les grandes entreprises.

☞ Nombre de projets et importance des exportations

Nombre de projets d'innovation / Exportations	0%	De 1 à 10 %	De 10% à 25%	De 25% à 50%	De 50% à 75%	De 75% à 100 %	100 %	Non réponse	Total
0	44,7%	22,7%	41,3%	22,2%	30,6%	35,9%	43,3%	37,1%	41,2%
2	7,8%	6,8%	2,7%	2,8%	11,1%	7,8%	9,7%	2,9%	7,4%
De 2 à 4	16,3%	25,0%	20,0%	41,7%	13,9%	17,2%	18,7%	14,3%	18,1%
De 5 à 9	5,5%	9,1%	17,3%	13,9%	2,8%	14,1%	4,5%	2,9%	7,1%
De 10 à 24	4,0%	9,1%	6,7%	2,8%	16,7%	7,8%	6,0%	0,0%	5,2%
De 25 à 49	0,7%	0,0%	1,3%	0,0%	2,8%	1,6%	0,0%	0,0%	0,7%
De 50 à 99	0,7%	2,3%	0,0%	0,0%	0,0%	0,0%	0,0%	0,0%	0,5%
De 100 à 249	0,3%	2,3%	0,0%	0,0%	2,8%	0,0%	0,0%	0,0%	0,4%
250 et plus	0,2%	0,0%	0,0%	0,0%	0,0%	0,0%	0,0%	0,0%	0,1%
Non réponse	19,8%	22,7%	10,7%	16,7%	19,4%	15,6%	17,9%	42,9%	19,4%
Total	100%	100%	100%	100%	100%	100%	100%	100%	100%

Nombre de projets R&D et Innovation et secteurs d'activités

Ce tableau représente la moyenne du nombre de projets R&D et Innovation pour chaque secteur d'activité.

Secteur	Nombre de projets d'innovation
Agriculture, Sylviculture, pêche, élevage	2,61
Industries extractives	2,47
Industries alimentaires	3,08
Industrie du tabac	3,00
Industrie textile et de la confection	19,19
Industrie du cuir et de la chaussure	3,69
Transformation du bois	1,58
Industrie du papier et du carton	2,24
Edition, imprimerie et reproduction	2,26
Chimie, pétrochimie et carbochimie	4,22
Fabrication de produits minéraux non métalliques	5,21
Métallurgie	1,20
Travail des métaux	1,81
Fabrication de machines et équipements	6,58
Fabrication de machines et appareils électriques et électroniques	3,37
Fabrication d'instruments médicaux de précision, d'optique et d'horlogerie	4,44
Fabrication de matériel de transport (véhicules automobiles, ...)	2,00
Fabrication de meubles, industries diverses	1,27
Récupération de matières recyclables	5,00
Production et distribution d'énergie (électricité, gaz, vapeur, ...)	4,67
Captage, épuration et distribution d'eau	4,33
Construction	5,09
Commerce de gros et de détail - maintenance automobile	2,95
Autres services (à préciser)	1,96
Total	5,72

Les projets de R&D et Innovation du secteur textile habillement concernent surtout la création des collections.

Nombre de projets R&D et Innovation et propriété de l'entreprise

Le tableau ci-dessous représente la moyenne du nombre de projets R&D et Innovation pour chaque type d'actionnariat.

Propriété de la société	Nombre de projets d'innovation
Appartenant uniquement à des personnes physiques	2,41
Appartenant au moins en partie à une autre entreprise / groupe	6,86
Non réponse	118,88
Total	5,72

Le nombre de projet de R&D est plus important pour les entreprises appartenant au moins en partie à une autre entreprise

☞ Nombre de projets et existence d'une structure interne chargée de la R&D et l'innovation

Ce Tableau de représente la moyenne du nombre de projets R&D et Innovation pour chaque type d'organisation.

Existence d'une structure R&D interne	Nombre de projets d'innovation
Oui	7,24
Non	5,25
Non réponse	0,09
Total	5,72

Le nombre de projets de R&D et Innovation est plus important pour les entreprises disposant d'une structure dédiée à la R&D.

☞ Nombre de projets et existence de sous-traitance

Ce tableau représente la moyenne du nombre de projets R&D et Innovation en fonction de l'importance de la sous-traitance.

Sous-traitance	Nombre de projets d'innovation
Non	1,84
Partielle	15,85
Totale	7,16
Non réponse	0,44
Total	5,72

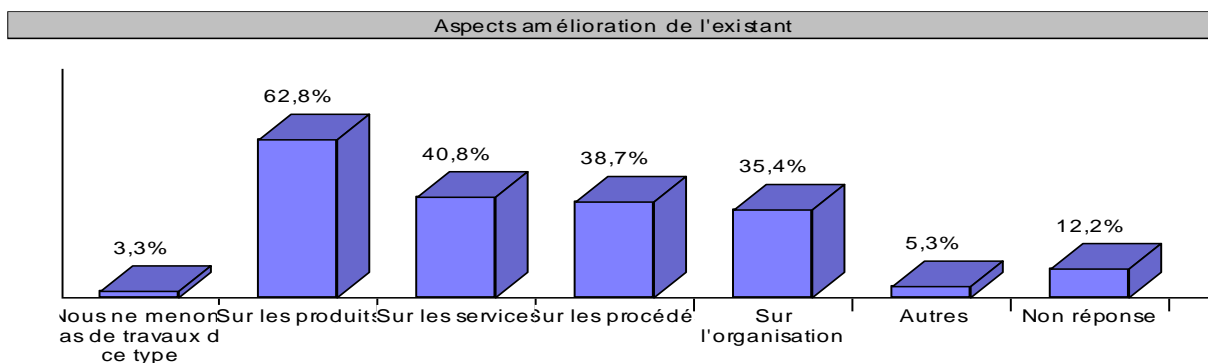
☞ Nombre de projets R&D et Innovation et existence de collaboration

Partenariat	Nombre de projets d'innovation
Existence de partenaires	17,73
Pas de partenaire	2,16
Non réponse	1,38
Total	5,72

L'existence des travaux en partenariats améliore le nombre de projets de R&D et Innovation réalisés.

☞ Type de travaux menés en terme d'amélioration de l'existant*

Plusieurs réponses possibles (5 au maximum).



*) Question posée uniquement aux entreprises ayant mené au moins un projet d'innovation depuis 1995 (soit 395 entreprises).

☞ Répartition des travaux d'amélioration par secteur d'activité

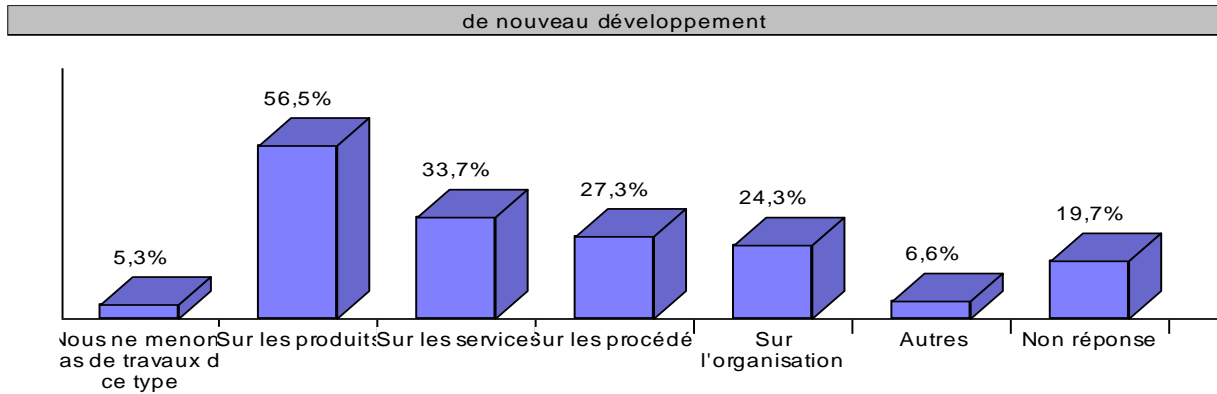
Secteur / Aspects amélioration de l'existant	Pas de travaux de ce type	Sur les produits	Sur les services	Sur les procédés	Sur l'organisation	Autres	Non réponse	Total
Agriculture, Sylviculture, pêche, élevage	0,0%	54,5%	27,3%	36,4%	36,4%	0,0%	0,0%	100%
Industries extractives	0,0%	87,5%	25,0%	25,0%	0,0%	0,0%	12,5%	100%
Industries alimentaires	0,0%	59,7%	30,6%	51,6%	50,0%	6,5%	14,5%	100%
Industrie du tabac	0,0%	100%	0,0%	100%	0,0%	0,0%	0,0%	100%
Industrie textile et de la confection	0,0%	59,4%	29,7%	31,3%	35,9%	3,1%	14,1%	100%
Industrie du cuir et de la chaussure	22,2%	55,6%	33,3%	55,6%	22,2%	11,1%	11,1%	100%
Transformation du bois	0,0%	100%	40,0%	60,0%	40,0%	0,0%	0,0%	100%
Industrie du papier et du carton	0,0%	72,7%	63,6%	27,3%	63,6%	9,1%	0,0%	100%
Edition, imprimerie et reproduction	11,1%	66,7%	55,6%	11,1%	22,2%	0,0%	11,1%	100%
Chimie, pétrochimie et carbochimie	2,9%	70,6%	38,2%	50,0%	41,2%	8,8%	20,6%	100%
Fabrication de produits minéraux non métalliques	0,0%	66,7%	16,7%	50,0%	41,7%	0,0%	16,7%	100%
Métallurgie	0,0%	53,8%	38,5%	61,5%	61,5%	15,4%	7,7%	100%
Travail des métaux	0,0%	66,7%	33,3%	50,0%	8,3%	8,3%	33,3%	100%

Répartition des travaux d'amélioration par secteur d'activité (suite)

Secteur / Aspects amélioration de l'existant	Pas de travaux de ce type	Sur les produits	Sur les services	Sur les procédés	Sur l'organisation	Autres	Non réponse	TOTAL
Fabrication de machines et équipements	6,3%	75,0%	31,3%	18,8%	0,0%	0,0%	12,5%	100%
Fabrication de machines et appareils électriques et électroniques	10,5%	68,4%	57,9%	31,6%	26,3%	0,0%	5,3%	100%
Fabrication d'instruments médicaux de précision, d'optique et d'horlogerie	10,0%	80,0%	70,0%	30,0%	30,0%	10,0%	0,0%	100%
Fabrication de matériel de transport (véhicules automobiles, ...)	16,7%	50,0%	33,3%	33,3%	66,7%	16,7%	16,7%	100%
Fabrication de meubles, industries diverses	20,0%	40,0%	20,0%	0,0%	0,0%	20,0%	40,0%	100%
Récupération de matières recyclables	0,0%	0,0%	0,0%	100%	0,0%	0,0%	0,0%	100%
Production et distribution d'énergie (électricité, gaz, vapeur, ...)	0,0%	60,0%	40,0%	40,0%	60,0%	0,0%	0,0%	100%
Captage, épuration et distribution d'eau	0,0%	100%	50,0%	50,0%	0,0%	0,0%	0,0%	100%
Construction	3,3%	60,0%	46,7%	40,0%	26,7%	3,3%	6,7%	100%
Commerce de gros et de détail - maintenance automobile	0,0%	50,0%	60,0%	30,0%	10,0%	0,0%	30,0%	100%
Autres services (à préciser)	5,0%	55,0%	70,0%	30,0%	42,5%	7,5%	5,0%	100%
Total	3,3%	62,8%	40,8%	38,7%	35,4%	5,3%	12,2%	100%



☞ Type de travaux menés en terme de développement de nouveaux PPSO*



*) Question posée uniquement aux entreprises ayant mené au moins un projet de développement depuis 1995 (soit 395 entreprises).

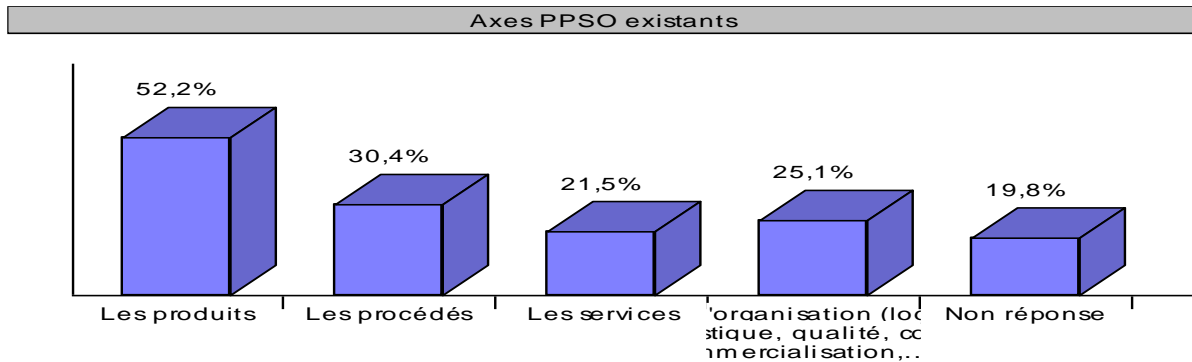
☞ Pourcentage d'entreprises pour chaque secteur

Secteur / Nouveau développement	Pas de travaux de ce type	Sur les produits	Sur les services	Sur les procédés	Sur l'organisation	Autres	Non réponse	Total
Agriculture, Sylviculture, pêche, élevage	9,1%	45,5%	18,2%	36,4%	18,2%	0,0%	27,3%	100%
Industries extractives	12,5%	75,0%	25,0%	25,0%	0,0%	0,0%	12,5%	100%
Industries alimentaires	1,6%	56,5%	24,2%	32,3%	33,9%	12,9%	17,7%	100%
Industrie du tabac	0,0%	100%	0,0%	100%	0,0%	0,0%	0,0%	100%
Industrie textile et de la confection	10,9%	53,1%	34,4%	20,3%	18,8%	3,1%	15,6%	100%
Industrie du cuir et de la chaussure	22,2%	66,7%	33,3%	44,4%	22,2%	22,2%	0,0%	100%
Transformation du bois	0,0%	80,0%	80,0%	60,0%	40,0%	0,0%	0,0%	100%
Industrie du papier et du carton	0,0%	27,3%	27,3%	54,5%	18,2%	0,0%	36,4%	100%
Edition, imprimerie et reproduction	0,0%	66,7%	44,4%	22,2%	22,2%	0,0%	22,2%	100%
Chimie, pétrochimie et carbochimie	2,9%	64,7%	32,4%	41,2%	23,5%	2,9%	23,5%	100%
Fabrication de produits minéraux non métalliques	0,0%	58,3%	8,3%	16,7%	16,7%	0,0%	33,3%	100%

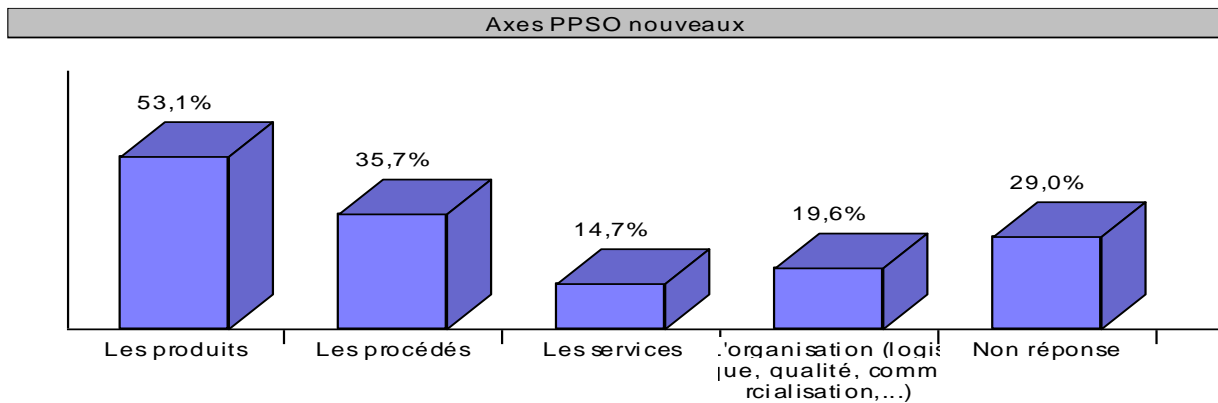
**Pourcentage d'entreprises pour chaque secteur (suite)**

Secteur / Nouveau développement	Pas de travaux de ce type	Sur les produits	Sur les services	Sur les procédés	Sur l'organisation	Autres	Non réponse	Total
Métallurgie	7,7%	53,8%	38,5%	30,8%	30,8%	15,4%	15,4%	100%
Travail des métaux	0,0%	66,7%	16,7%	41,7%	16,7%	8,3%	25,0%	100%
Fabrication de machines et équipements	0,0%	62,5%	31,3%	18,8%	6,3%	0,0%	25,0%	100%
Fabrication de machines et appareils électriques et électroniques	5,3%	52,6%	47,4%	15,8%	36,8%	5,3%	26,3%	100%
Fabrication d'instruments médicaux de précision, d'optique et d'horlogerie	0,0%	60,0%	60,0%	20,0%	50,0%	30,0%	10,0%	100%
Fabrication de matériel de transport (véhicules automobiles, ...)	33,3%	16,7%	33,3%	16,7%	16,7%	0,0%	33,3%	100%
Fabrication de meubles, industries diverses	0,0%	80,0%	20,0%	0,0%	0,0%	20,0%	20,0%	100%
Récupération de matières recyclables	0,0%	0,0%	0,0%	100%	100%	0,0%	0,0%	100%
Production et distribution d'énergie (électricité, gaz, vapeur, ...)	0,0%	60,0%	40,0%	80,0%	40,0%	0,0%	0,0%	100%
Captage, épuration et distribution d'eau	0,0%	100%	50,0%	50,0%	0,0%	0,0%	0,0%	100%
Construction	3,3%	63,3%	30,0%	13,3%	16,7%	0,0%	26,7%	100%
Commerce de gros et de détail - maintenance automobile	0,0%	50,0%	10,0%	30,0%	20,0%	10,0%	30,0%	100%
Autres services (à préciser)	7,5%	47,5%	57,5%	15,0%	32,5%	10,0%	15,0%	100%
Total	5,3%	56,5%	33,7%	27,3%	24,3%	6,6%	19,7%	100%

☞ Les projets d'améliorations des PPSO existants*

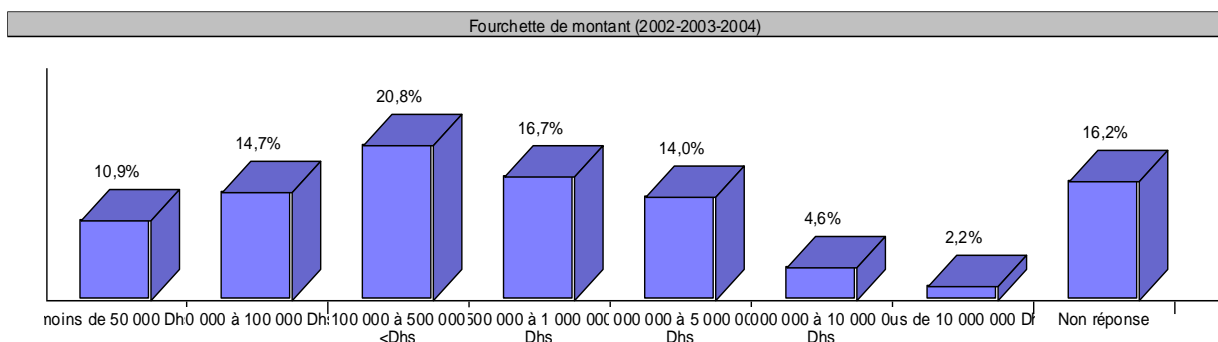


☞ Les projets de développement de nouveaux PPSO*



*) Question posée uniquement aux sociétés ayant déclaré avoir mené au moins un projet depuis 2002 (soit 414 entreprises).

☞ Budget R&D et Innovation (R&D / I)



☞ Budget (R&D / I) et taille de l'entreprise

Chiffre d'affaires

Budget R&D et I / Chiffre d'affaires	Moins de 1 Mio Dhs	1 - 10 Mio Dhs	10 - 50 Mio Dhs	50-100 Mio Dhs	Plus de 100 Mio Dhs	Non ré- ponse	TOTAL
Moins de 50 K Dhs	27,3%	14,0%	5,0%	1,9%	7,3%	31,8%	10,9%
De 50 à 100 K Dhs	9,1%	18,6%	19,8%	11,1%	5,5%	4,5%	14,7%
De 100 à 500 K Dhs	27,3%	24,8%	26,4%	14,8%	5,5%	9,1%	20,8%
De 500 à 1 000 K Dhs	12,1%	13,2%	19,8%	24,1%	18,2%	4,5%	16,7%
De 1 000 à 5 000 K Dhs	3,0%	6,2%	14,0%	25,9%	29,1%	9,1%	14,0%
De 5 000 à 10 000 K Dhs	0,0%	5,4%	2,5%	5,6%	7,3%	9,1%	4,6%
Plus de 10 000 KDhs	0,0%	0,8%	0,8%	1,9%	10,9%	0,0%	2,2%
Non réponse	21,2%	17,1%	11,6%	14,8%	16,4%	31,8%	16,2%
Total	100%	100%	100%	100%	100%	100%	100%

☞ Budget (R&D / I) et secteurs d'activités

Secteur / Budget R&D et I	Moins de 50 KDhs	50 à 100 KDhs	100 à 500 KDhs	500 à 1 000 KDhs	1 000 0 à 5 000 K Dhs	5 000 à 10 000 KDhs	plus de 10 000 KDhs	Non réponse	Total
Agriculture, Sylviculture, pêche, élevage	15,4%	15,4%	23,1%	7,7%	7,7%	15,4%	7,7%	7,7%	100%
Industries ex- tractives	0,0%	14,3%	0,0%	14,3%	42,9%	0,0%	14,3%	14,3%	100%
Industries ali- mentaires	9,7%	12,9%	16,1%	17,7%	21,0%	9,7%	0,0%	12,9%	100%
Industrie du tabac	0,0%	0,0%	0,0%	0,0%	100%	0,0%	0,0%	0,0%	100%
Industrie textile et de la confec- tion	9,4%	17,2%	25,0%	15,6%	14,1%	1,6%	1,6%	15,6%	100%
Industrie du cuir et de la chaussure	7,7%	15,4%	23,1%	23,1%	7,7%	0,0%	0,0%	23,1%	100%
Transformation du bois	0,0%	0,0%	50,0%	16,7%	0,0%	0,0%	16,7%	16,7%	100%
Industrie du papier et du carton	0,0%	16,7%	25,0%	16,7%	16,7%	8,3%	16,7%	0,0%	100%
Edition, impri- merie et repro- duction	30,0%	10,0%	20,0%	20,0%	0,0%	10,0%	0,0%	10,0%	100%
Chimie, pétro- chimie et car- bochimie	8,8%	20,6%	23,5%	20,6%	11,8%	5,9%	0,0%	8,8%	100%

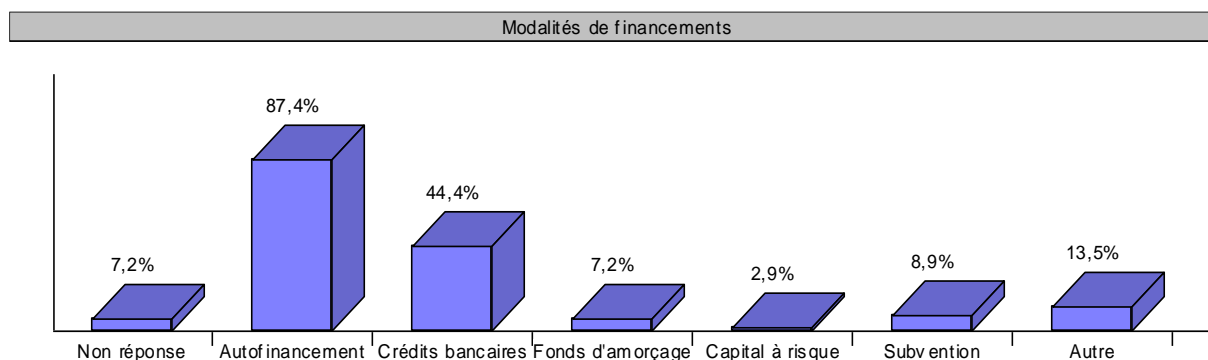
**Budget (R&D / I) et secteurs d'activités (suite)**

Secteur / Budget R&D et I	Moins de 50 KDhs	50 à 100 KDhs	100 à 500 KDhs	500 à 1 000 KDhs	1 000 0 à 5 000 K Dhs	5 000 à 10 000 KDhs	plus de 10 000 KDhs	Non réponse	Total
Fabrication de produits minéraux non métalliques	8,3%	0,0%	16,7%	8,3%	16,7%	0,0%	0,0%	50,0%	100%
Métallurgie	15,4%	7,7%	7,7%	7,7%	30,8%	0,0%	0,0%	30,8%	100%
Travail des métaux	7,1%	7,1%	21,4%	14,3%	21,4%	0,0%	7,1%	21,4%	100%
Fabrication de machines et équipements	0,0%	7,1%	35,7%	21,4%	7,1%	7,1%	0,0%	21,4%	100%
Fabrication de machines et appareils électriques et électroniques	26,1%	13,0%	17,4%	26,1%	0,0%	0,0%	0,0%	17,4%	100%
Fabrication d'instruments médicaux de précision, d'optique et d'horlogerie	0,0%	30,0%	0,0%	20,0%	20,0%	0,0%	10,0%	20,0%	100%
Fabrication de matériel de transport (véhicules automobiles, ...)	25,0%	0,0%	0,0%	12,5%	12,5%	0,0%	0,0%	50,0%	100%
Fabrication de meubles, industries diverses	50,0%	0,0%	25,0%	25,0%	0,0%	0,0%	0,0%	0,0%	100%
Récupération de matières recyclables	0,0%	0,0%	0,0%	0,0%	0,0%	100%	0,0%	0,0%	100%
Production et distribution d'énergie (électricité, gaz, vapeur, ...)	0,0%	0,0%	20,0%	0,0%	40,0%	20,0%	0,0%	20,0%	100%
Captage, épuration et distribution d'eau	50,0%	0,0%	50,0%	0,0%	0,0%	0,0%	0,0%	0,0%	100%
Construction	0,0%	14,3%	32,1%	17,9%	10,7%	10,7%	0,0%	14,3%	100%
Commerce de gros et de détail - maintenance automobile	0,0%	11,1%	44,4%	33,3%	11,1%	0,0%	0,0%	0,0%	100%
Autres services (à préciser)	18,4%	26,5%	14,3%	12,2%	10,2%	0,0%	2,0%	16,3%	100%
Total	10,9%	14,7%	20,8%	16,7%	14,0%	4,6%	2,2%	16,2%	100%

☞ **Budget (R&D/I) et existence d'une structure interne chargée de l'innovation et la R&D**

Budget R&D et I / Disponibilité d'une structure interne	Oui	Non	Non réponse	Total
Moins de 50 000 Dhs	8,9%	12,3%	50,0%	10,9%
De 50 000 à 100 000 Dhs	14,1%	15,5%	0,0%	14,7%
De 100 000 à 500 000 Dhs	17,7%	23,6%	0,0%	20,8%
De 500 000 à 1 000 000 Dhs	19,3%	14,5%	0,0%	16,7%
De 1 000 000 à 5 000 000 Dhs	18,2%	10,5%	0,0%	14,0%
De 5 000 000 à 10 000 000 Dhs	5,7%	3,6%	0,0%	4,6%
Plus de 10 000 000 Dhs	4,2%	0,5%	0,0%	2,2%
Non réponse	12,0%	19,5%	50,0%	16,2%
Total	100%	100%	100%	100%

☞ **Modalités de financement des projets R&D et Innovation***



La source de financement des projets R&D reste l'autofinancement suivi, de très loin, par les crédits bancaires. Les autres sources de financement de ces projets restent généralement non utilisées.

*) Question posée uniquement aux sociétés ayant réalisé au moins un projet depuis 2002 (soit 414 entreprises)

🔗 Sources de financement des projets R&D et innovation par secteur d'activité

Secteur / Modalités de financements	Auto-financement	Crédits bancaires	Fonds d'amorçage	Capital à risque	Subvention	Autres	Non réponse	Total
Agriculture, Sylviculture, pêche, élevage	100%	30,8%	15,4%	0,0%	15,4%	15,4%	0,0%	100%
Industries extractives	57,1%	42,9%	0,0%	0,0%	0,0%	14,3%	14,3%	100%
Industries alimentaires	91,9%	54,8%	4,8%	0,0%	16,1%	11,3%	3,2%	100%
Industrie du tabac	100%	0,0%	0,0%	0,0%	0,0%	0,0%	0,0%	100%
Industrie textile et de la confection	90,6%	40,6%	14,1%	4,7%	9,4%	17,2%	3,1%	100%
Industrie du cuir et de la chaussure	92,3%	38,5%	23,1%	15,4%	15,4%	7,7%	7,7%	100%
Transformation du bois	83,3%	33,3%	16,7%	0,0%	0,0%	33,3%	16,7%	100%
Industrie du papier et du carton	91,7%	58,3%	8,3%	0,0%	8,3%	25,0%	0,0%	100%
Edition, imprimerie et reproduction	90,0%	20,0%	10,0%	0,0%	20,0%	10,0%	10,0%	100%
Chimie, pétrochimie et carbochimie	82,4%	50,0%	14,7%	2,9%	11,8%	17,6%	2,9%	100%
26 Fabrication de produits minéraux non métalliques	75,0%	16,7%	0,0%	0,0%	0,0%	16,7%	25,0%	100%
Métallurgie	84,6%	38,5%	0,0%	0,0%	7,7%	7,7%	15,4%	100%
Travail des métaux	57,1%	35,7%	7,1%	0,0%	7,1%	7,1%	28,6%	100%
Fabrication de machines et équipements	85,7%	35,7%	0,0%	0,0%	14,3%	28,6%	14,3%	100%
Fabrication de machines et appareils électriques et électroniques	87,0%	43,5%	0,0%	0,0%	0,0%	17,4%	8,7%	100%
Fabrication d'instruments médicaux de précision, d'optique et d'horlogerie	100%	70,0%	0,0%	0,0%	0,0%	10,0%	0,0%	100%

Sources de financement des projets R&D et innovation par secteur (suite)

Secteur / Modalités de financements	Auto financement	Crédits bancaires	Fonds d'amorçage	Capital à risque	Subvention	Autre	Non réponse	Total
Fabrication de matériel de transport (véhicules automobiles, ...)	50,0%	37,5%	0,0%	0,0%	12,5%	0,0%	37,5%	100%
Fabrication de meubles, industries diverses	50,0%	50,0%	0,0%	0,0%	0,0%	25,0%	25,0%	100%
Récupération de matières recyclables	100%	100%	100%	0,0%	0,0%	0,0%	0,0%	100%
Production et distribution d'énergie (électricité, gaz, vapeur, ...)	100%	80,0%	20,0%	40,0%	0,0%	0,0%	0,0%	100%
Captage, épuration et distribution d'eau	100%	0,0%	0,0%	0,0%	0,0%	0,0%	0,0%	100%
Construction	96,4%	67,9%	7,1%	3,6%	7,1%	25,0%	0,0%	100%
Commerce de gros et de détail - maintenance automobile	88,9%	77,8%	0,0%	0,0%	11,1%	11,1%	0,0%	100%
Autres services (à préciser)	91,8%	28,6%	0,0%	6,1%	4,1%	0,0%	8,2%	100%
Total	87,4%	44,4%	7,2%	2,9%	8,9%	13,5%	135,5%	100%

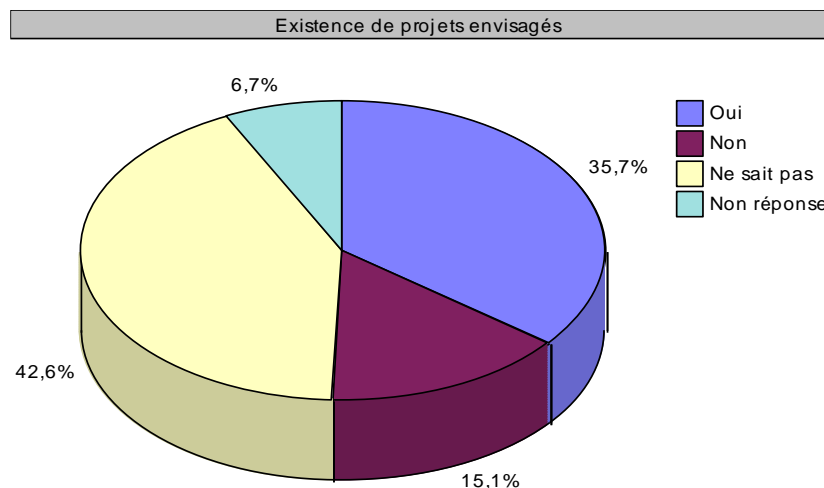
Nombre de projets R&D et Innovation menés pour chaque modalité de financement

Ce tableau représente la moyenne du nombre de projets (R&D / I) menés pour chaque modalité de financement.

Modalités de financement	Projets (2 dernières années)
Autofinancement	4,06
Crédits bancaires	3,66
Fonds d'amorçage	2,90
Capital à risque	10,17
Subvention	3,08
Autre	4,46
Non réponse	0,12
Total	3,86

D- Projets de R&D et Innovation envisagés à court ou moyen terme (3 ans)

☞ Existence de projets envisagés



☞ Existence de projets et taille de l'entreprise

Chiffre d'affaires

Existence de projets (R&D / I)	Moins de 1 Mio Dhs	1 - 10 Mio Dhs	10 - 50 Mio Dhs	50 -100 Mio Dhs	Plus de 100 Mio Dhs	Non réponse	Total
Oui	31,3%	29,8%	35,1%	48,0%	56,2%	30,8%	35,7%
Non	16,2%	16,7%	16,7%	10,2%	11,2%	12,1%	15,1%
Ne sait pas	45,5%	46,1%	41,7%	35,7%	30,3%	48,4%	42,6%
Non réponse	7,1%	7,4%	6,6%	6,1%	2,2%	8,8%	6,7%
Total	100%	100%	100%	100%	100%	100%	100%

Il existe une relation significative entre les projets envisagés et la taille de l'entreprise.

☞ Existence de projets de R&D et Innovation et importance des exportations

Existence de projets (R&D / I) / Exportations	0%	De 1% à 10%	De 10% à 25%	De 25% à 50%	De 50% à 75%	De 75% à 100%	100% et plus	Non réponse	Total
Oui	27,7%	54,5%	42,7%	52,8%	58,3%	46,9%	41,8%	42,9%	35,7%
Non	17,9%	9,1%	16,0%	5,6%	16,7%	14,1%	10,4%	2,9%	15,1%
Ne sait pas	45,2%	36,4%	36,0%	41,7%	25,0%	37,5%	43,3%	45,7%	42,6%
Non réponse	9,2%	0,0%	5,3%	0,0%	0,0%	1,6%	4,5%	8,6%	6,7%
Total	100%	100%	100%	100%	100%	100%	100%	100%	100%

☞ Existence de projets (R&D / I) et secteurs d'activités

Secteur / Existence de projets (R&D / I) envisagés	Oui	Non	Ne sait pas	Non réponse	Total
Agriculture, Sylviculture, pêche, élevage	44,0%	28,0%	16,0%	12,0%	100%
Industries extractives	55,6%	5,6%	27,8%	11,1%	100%
Industries alimentaires	40,9%	13,6%	41,7%	3,8%	100%
Industrie du tabac	100%	0,0%	0,0%	0,0%	100%
Industrie textile et de la confection	37,6%	13,4%	45,2%	3,8%	100%
Industrie du cuir et de la chaussure	42,0%	10,0%	42,0%	6,0%	100%
Transformation du bois	25,0%	18,8%	37,5%	18,8%	100%
Industrie du papier et du carton	30,8%	23,1%	42,3%	3,8%	100%
Edition, imprimerie et reproduction	43,8%	9,4%	37,5%	9,4%	100%
Chimie, pétrochimie et carbochimie	41,3%	14,3%	38,1%	6,3%	100%
Fabrication de produits minéraux non métalliques	28,6%	17,1%	45,7%	8,6%	100%
Métallurgie	30,4%	26,1%	41,3%	2,2%	100%
Travail des métaux	26,3%	15,8%	52,6%	5,3%	100%
Fabrication de machines et équipements	25,0%	25,0%	44,4%	5,6%	100%
Fabrication de machines et appareils électriques et électroniques	28,3%	15,2%	50,0%	6,5%	100%
Fabrication d'instruments médicaux de précision, d'optique et d'horlogerie	22,7%	4,5%	50,0%	22,7%	100%
Fabrication de matériel de transport (véhicules automobiles, ...)	47,4%	15,8%	26,3%	10,5%	100%
Fabrication de meubles, industries diverses	17,4%	17,4%	47,8%	17,4%	100%
Récupération de matières recyclables	0,0%	0,0%	100%	0,0%	100%
Production et distribution d'énergie (électricité, gaz, vapeur, ...)	50,0%	0,0%	50,0%	0,0%	100%
Captage, épuration et distribution d'eau	100%	0,0%	0,0%	0,0%	100%
Construction	29,2%	16,9%	47,7%	6,2%	100%
Commerce de gros et de détail - maintenance automobile	11,1%	22,2%	63,0%	3,7%	100%
Autres services (à préciser)	40,9%	11,8%	38,2%	9,1%	100%
Total	35,7%	15,1%	42,6%	6,7%	100%

☞ Existence de projets (R&D / I) et propriétés d'entreprises

Existence de projets (R&D / I) / Propriété de la société	Appartenant uniquement à des personnes physiques	Appartenant au moins en partie à une autre entreprise/groupe	Non réponse	Total
Oui	33,8%	43,5%	35,5%	35,7%
Non	15,8%	14,1%	3,2%	15,1%
Ne sait pas	44,7%	36,1%	29,0%	42,6%
Non réponse	5,8%	6,3%	32,3%	6,7%
Total	100%	100%	100%	100%

Le pourcentage des entreprises disposant d'un projet de R&D est plus important dans la catégorie des sociétés appartenant à une autre entreprise / groupe.

☞ **Existence de projets (R&D / I) et d'une structure interne chargée de la R&D et l'innovation**

Existence de projets (R&D / I) / Disponibilité d'une structure interne	Oui	Non	Non réponse	Total
Oui	56,5%	28,5%	13,8%	35,7%
Non	7,7%	18,5%	0,0%	15,1%
Ne sait pas	31,4%	46,9%	41,4%	42,6%
Non réponse	4,4%	6,0%	44,8%	6,7%
Total	100%	100%	100%	100%

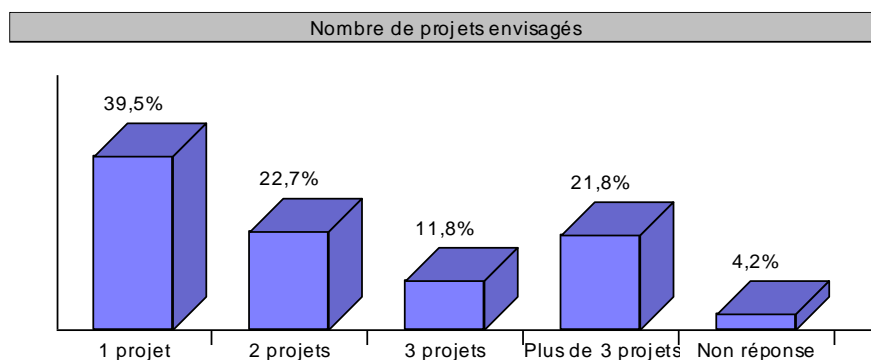
Le pourcentage des entreprises disposant d'un projet de R&D est plus important pour les entreprises disposant d'une structure interne de R&D et innovation.

☞ **Existence de projets et existence de collaboration**

Existence de projets (R&D / I) / Participation à des projets communs	Oui	Non	Non réponse	Total
Oui	49,3%	32,2%	29,7%	35,7%
Non	10,8%	17,0%	7,8%	15,1%
Ne sait pas	37,1%	46,1%	20,3%	42,6%
Non réponse	2,8%	4,7%	42,2%	6,7%
Total	100%	100%	100%	100%

L'existence de projets de R&D est très lié à la pratique de la collaboration en matière de R&D

Nombre de projets envisagés*



*) Question posée uniquement aux sociétés ayant déclaré envisager des projets (357 entreprises).

☞ Nombre de projets envisagés et caractère continu ou discontinu des innovations

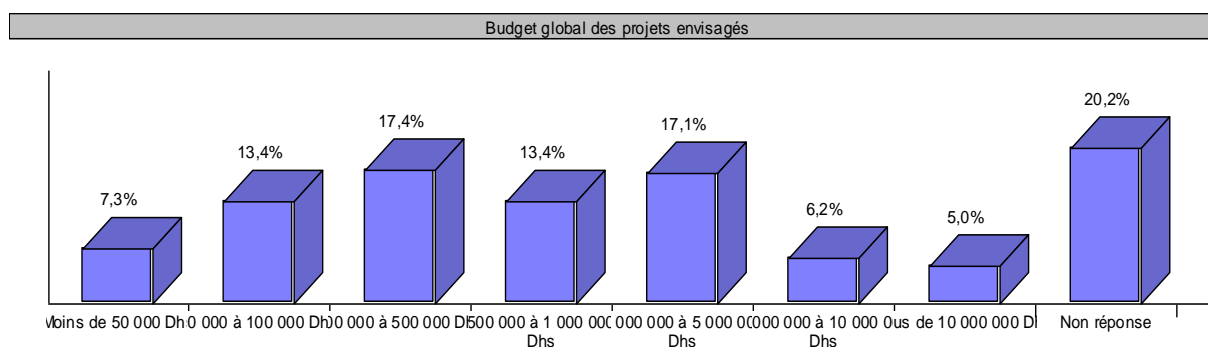
Nombre de projets envisagés / Caractère des Innovations	Continu	Discontinu	Non réponse	Total
1 projet	33,1%	45,9%	38,5%	39,5%
2 projets	20,9%	24,4%	23,1%	22,7%
3 projets	12,8%	11,0%	7,7%	11,8%
Plus de 3 projets	29,7%	15,1%	7,7%	21,8%
Non réponse	3,5%	3,5%	23,1%	4,2%
Total	100%	100%	100%	100%

☞ Nombre de projets envisagés et budget R&D et Innovation

Nombre de projets envisagés / Budget (R&D/I)	moins de 50 KDhs	50 à 100 KDhs	100 à 500 KDhs	500 à 1 000 KDhs	1 000 à 5 000 KDhs	5 000 à 10 000 KDhs	plus de 10 000 KDhs	Non réponse	Total
1 projet	32,0%	46,7%	44,2%	36,8%	38,5%	9,1%	25,0%	41,6%	39,5%
2 projets	36,0%	16,7%	30,8%	34,2%	12,8%	18,2%	0,0%	20,1%	22,7%
3 projets	16,0%	13,3%	13,5%	10,5%	15,4%	18,2%	12,5%	9,1%	11,8%
Plus de 3 projets	16,0%	23,3%	7,7%	13,2%	33,3%	54,5%	50,0%	22,7%	21,8%
Non réponse	0,0%	0,0%	3,8%	5,3%	0,0%	0,0%	12,5%	6,5%	4,2%
Total	100%	100%	100%	100%	100%	100%	100%	100%	100%

Le nombre de projets envisagés dépend de l'importance du budget alloué à la R&D.

☞ Budget R&D et Innovation estimé*



*) Question posée uniquement aux sociétés ayant déclaré envisager des projets R&D et Innovation (357 entreprises).

Importance du budget R&D et Innovation estimé par secteur d'activité

Secteur / Budget global des projets envisagés	moins de 50 KDhs	50 à 100 KDhs	100 à 500 KDhs	500 à 1 000 KDhs	1 000 à 5 000 KDhs	5 000 à 10 000 KDhs	plus de 10 000 KDhs	Non réponse	Total
Agriculture, Sylviculture, pêche, élevage	18,2%	0,0%	27,3%	27,3%	9,1%	0,0%	0,0%	18,2%	100%
Industries extractives	10,0%	10,0%	0,0%	10,0%	30,0%	20,0%	0,0%	20,0%	100%
Industries alimentaires	5,6%	5,6%	20,4%	14,8%	25,9%	14,8%	5,6%	7,4%	100%
Industrie du tabac	0,0%	0,0%	0,0%	0,0%	100%	0,0%	0,0%	0,0%	100%
Industrie textile et de la confection	10,2%	15,3%	10,2%	11,9%	13,6%	1,7%	0,0%	37,3%	100%
Industrie du cuir et de la chaussure	9,5%	14,3%	4,8%	4,8%	14,3%	0,0%	4,8%	47,6%	100%
Transformation du bois	0,0%	0,0%	0,0%	50,0%	25,0%	0,0%	25,0%	0,0%	100%
Industrie du papier et du carton	12,5%	12,5%	0,0%	25,0%	12,5%	25,0%	12,5%	0,0%	100%
Edition, imprimerie et reproduction	0,0%	21,4%	42,9%	7,1%	14,3%	0,0%	0,0%	14,3%	100%
Chimie, pétrochimie et carbochimie	0,0%	7,7%	19,2%	23,1%	23,1%	0,0%	11,5%	15,4%	100%
Fabrication de produits minéraux non métalliques	0,0%	10,0%	0,0%	30,0%	10,0%	20,0%	0,0%	30,0%	100%
Métallurgie	7,1%	14,3%	21,4%	14,3%	7,1%	7,1%	0,0%	28,6%	100%
Travail des métaux	0,0%	20,0%	10,0%	20,0%	20,0%	20,0%	0,0%	10,0%	100%
Fabrication de machines et équipements	11,1%	33,3%	22,2%	22,2%	11,1%	0,0%	0,0%	0,0%	100%

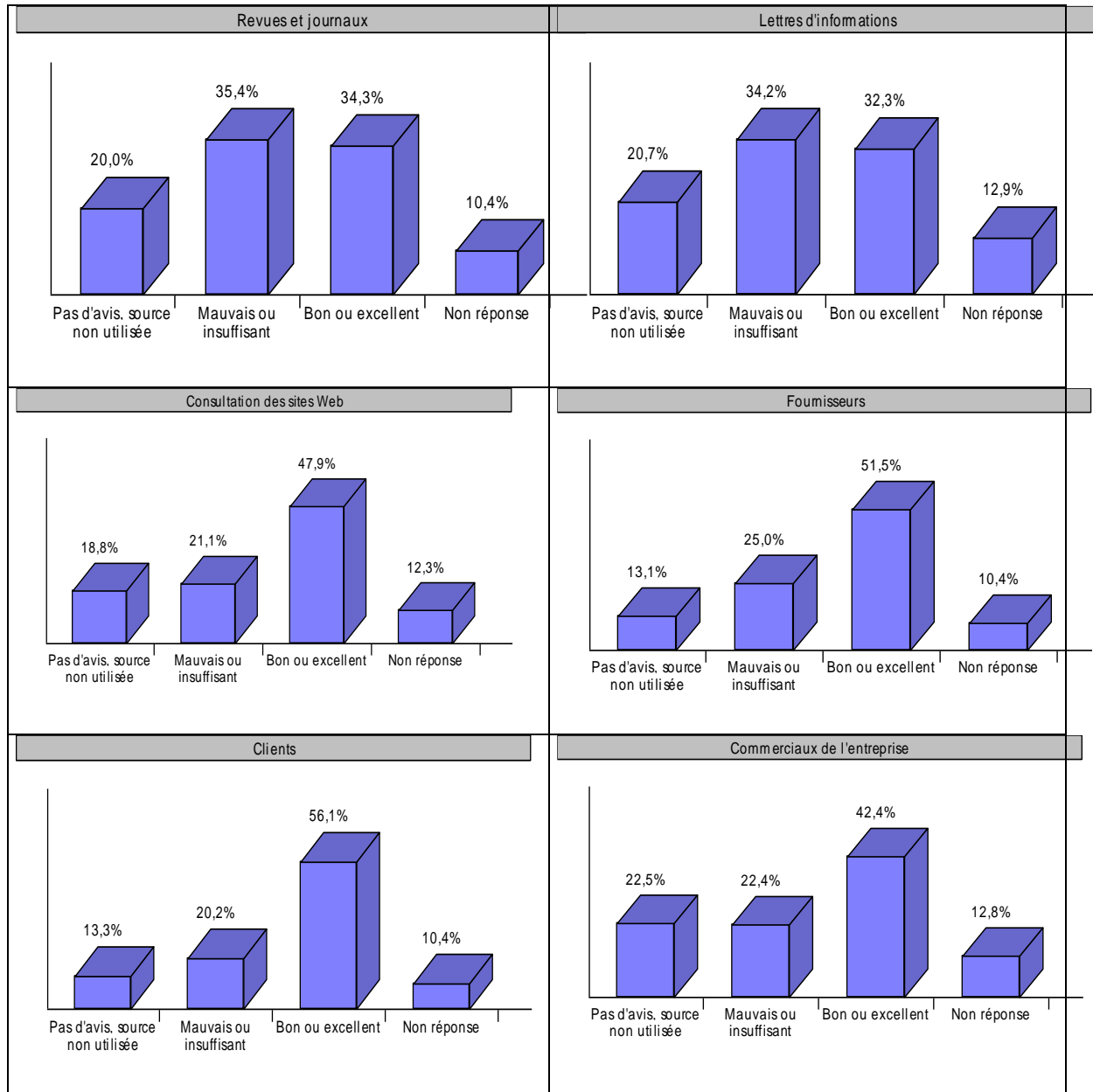
👉 **Importance du budget R&D et Innovation estimé par secteur d'activité (suite)**

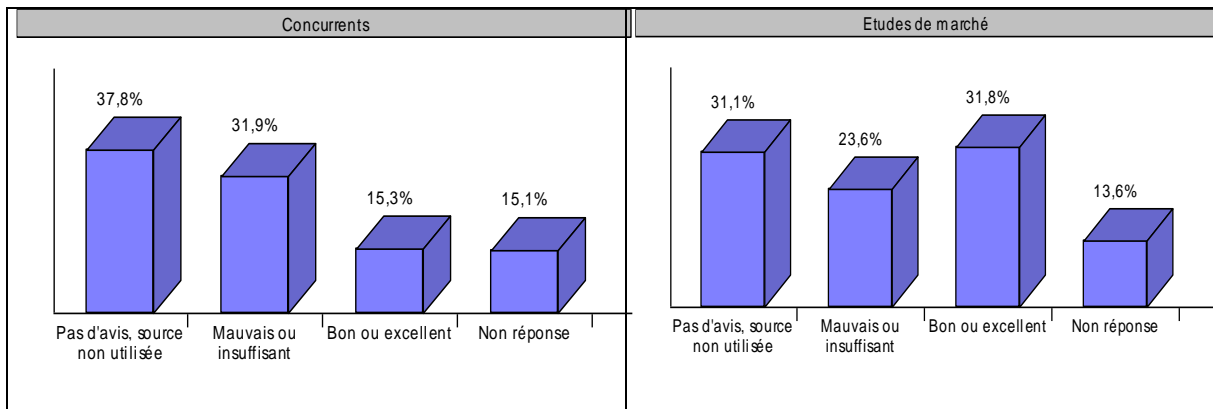
Secteur / Budget global des projets envisagés	moins de 50 KDhs	50 à 100 KDhs	100 à 500 KDhs	500 à 1 000 KDhs	1 000 à 5 000 KDhs	5 000 à 10 000 KDhs	plus de 10 000 KDhs	Non réponse	Total
Fabrication de machines et appareils électriques / électroniques	15,4%	23,1%	38,5%	0,0%	7,7%	7,7%	0,0%	7,7%	100%
Fabrication d'instruments médicaux de précision, d'optique et d'horlogerie	0,0%	0,0%	0,0%	20,0%	40,0%	0,0%	0,0%	40,0%	100%
Fabrication de matériel de transport (véhicules automobiles, ...)	11,1%	0,0%	11,1%	0,0%	22,2%	0,0%	11,1%	44,4%	100%
Fabrication de meubles, industries diverses	25,0%	0,0%	75,0%	0,0%	0,0%	0,0%	0,0%	0,0%	100%
Production et distribution d'énergie (électricité, gaz, vapeur, ...)	0,0%	0,0%	20,0%	0,0%	40,0%	20,0%	20,0%	0,0%	100%
Captage, épuration et distribution d'eau	0,0%	33,3%	0,0%	0,0%	33,3%	0,0%	0,0%	33,3%	100%
Construction	0,0%	10,5%	26,3%	21,1%	26,3%	10,5%	5,3%	0,0%	100%
Commerce de gros et de détail - maintenance automobile	0,0%	0,0%	66,7%	33,3%	0,0%	0,0%	0,0%	0,0%	100%
Autres services (à préciser)	11,1%	26,7%	15,6%	4,4%	6,7%	0,0%	13,3%	22,2%	100%
Total	7,3%	13,4%	17,4%	13,4%	17,1%	6,2%	5,0%	20,2%	100%



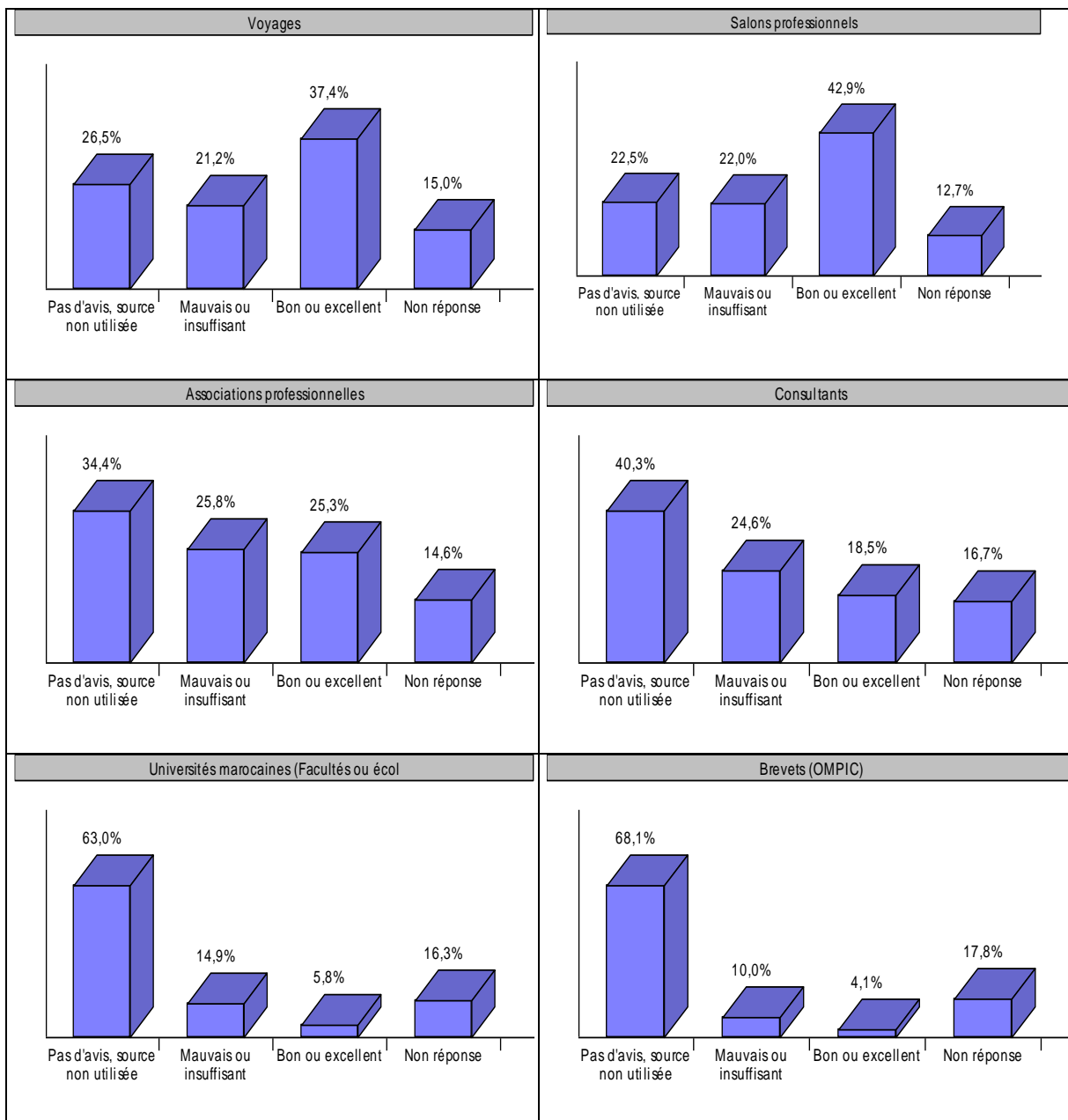
E- Les sources d'information des entreprises

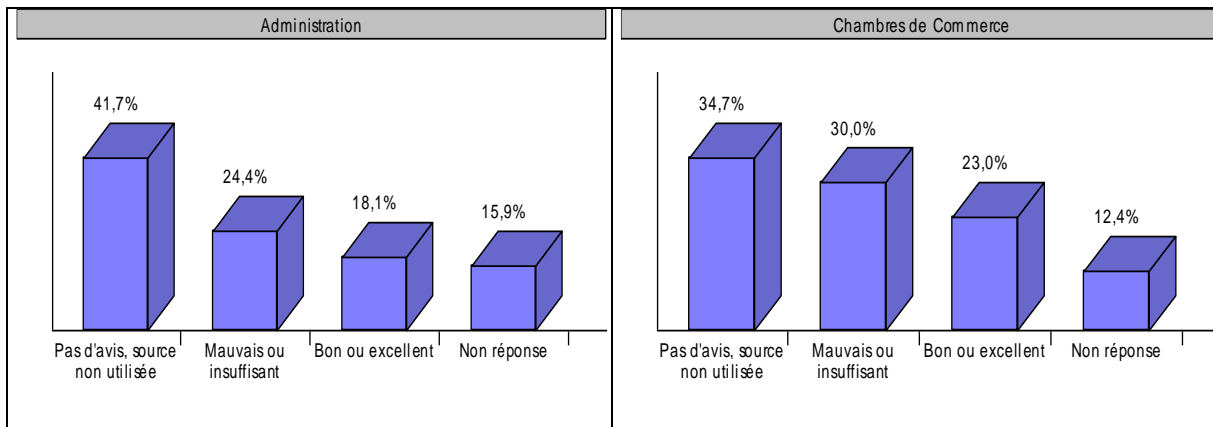
👉 Pertinence et efficacité des sources d'informations pour les entreprises



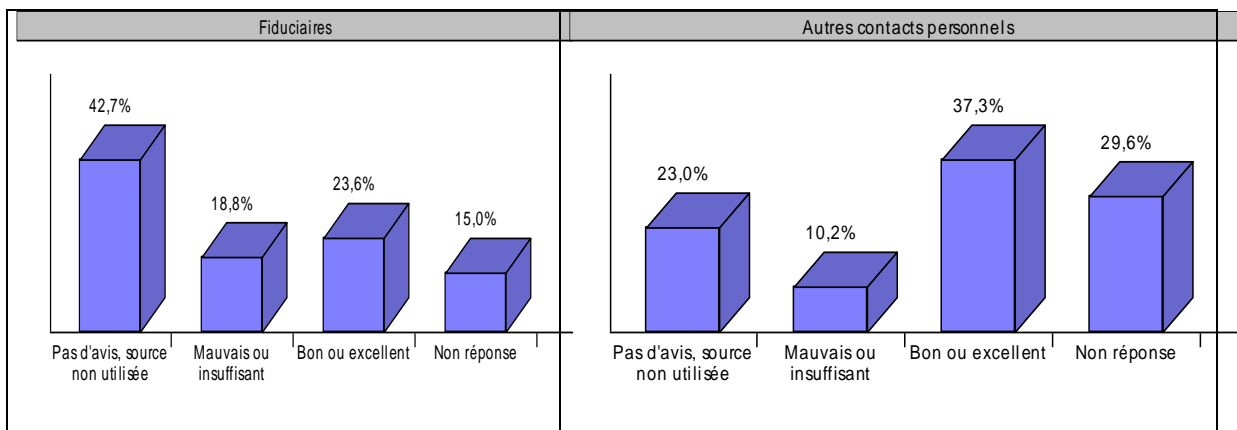


Pertinence et efficacité des sources d'informations pour les entreprises (suite)





Pertinence et efficacité des sources d'informations pour les entreprises (suite)



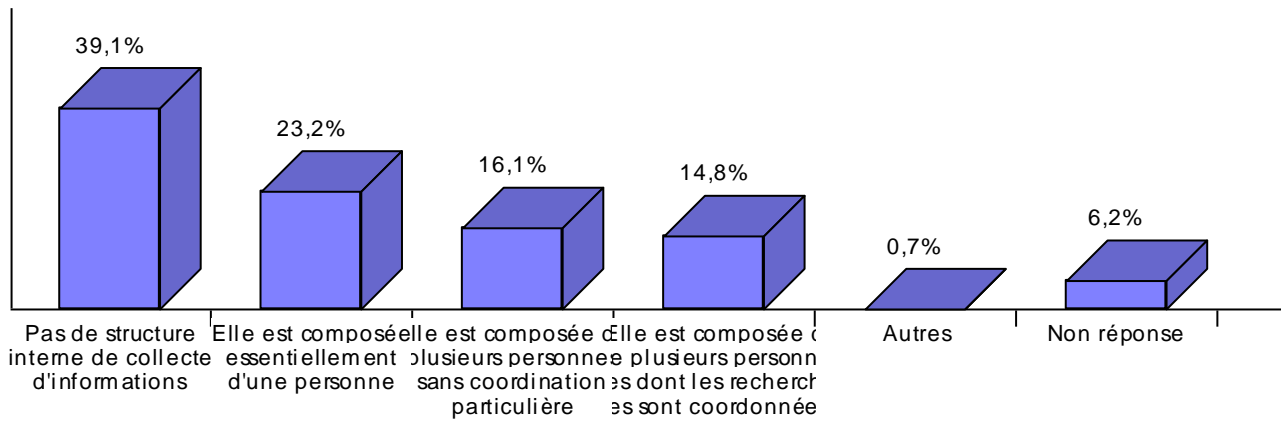
Composition de l'éventuelle structure interne pour la collecte d'informations

Composition de la structure interne de collecte d'informations	Nb. cit.	Fréq.
Pas de structure interne de collecte d'informations	391	39,1%
Structure composée essentiellement d'une personne	232	23,2%
Structure composée de plusieurs personnes sans coordination particulière	161	16,1%
Structure composée de plusieurs personnes dont les recherches sont coordonnées par un responsable qui centralise l'information	148	14,8%
Autres	7	0,7%
Non réponse	62	6,2%
Total Obs.	1001	100%

- 391 entreprises (39%) n'ont pas de structure interne de collecte d'informations.
- 548 (55%) déclarent en avoir une.
- 62 (6%) ne répondent pas à la question.



Composition de la SI dédiée (collecte)



☞ **Composition de la structure interne de la collecte d'informations et caractère continu ou discontinu des Innovations**

Composition de la structure interne / Caractère des innovations	Continu	Discontinu	Non réponse	Total
Pas de structure interne de collecte d'informations	27,6%	46,8%	31,3%	39,1%
Structure composée essentiellement d'une personne	22,2%	24,6%	15,6%	23,2%
Structure composée de plusieurs personnes sans coordination particulière	16,8%	15,7%	15,6%	16,1%
Structure composée de plusieurs personnes dont les recherches sont coordonnées par un responsable qui centralise l'information	27,6%	8,0%	6,3%	14,8%
Autres	1,4%	0,3%	0,0%	0,7%
Non réponse	4,3%	4,6%	31,3%	6,2%
Total	100%	100%	100%	100%

Les entreprises qui mènent des travaux de R&D de manière continue ont tendance à mieux organiser la structure interne pour la collecte d'informations.

☞ **Composition de la structure interne de collecte d'information et existence d'une structure interne chargée de l'innovation et la R&D**

Composition de la structure interne / Disponibilité d'une structure interne (R&D et I)	Oui	Non	Non réponse	Total
Pas de structure interne de collecte d'informations	18,8%	46,9%	37,9%	39,1%
Structure composée essentiellement d'une personne	22,5%	24,0%	10,3%	23,2%
Structure composée de plusieurs personnes sans coordination	18,1%	15,4%	13,8%	16,1%
Structure composée de plusieurs personnes coordonnées	33,2%	8,3%	0,0%	14,8%
Autres	1,5%	0,4%	0,0%	0,7%
Non réponse	5,9%	5,0%	37,9%	6,2%
Total	100%	100%	100%	100%

L'existence d'une structure interne de collecte d'informations est plus importante chez les entreprises disposant d'une structure interne de R&D.

☞ **Nombre de projets menés depuis 2002 par composition de la structure interne R&D**

Ce tableau représente le nombre moyen de projets menés depuis 2002 pour chaque composition de structure interne R&D.

Composition de la structure interne de collecte d'informations	Nombre de projets d'innovation menés depuis 2002
Pas de structure interne de collecte d'informations	2,83
Structure composée essentiellement d'une personne	2,31
Structure composée de plusieurs personnes sans coordination particulière	3,01
Structure composée de plusieurs personnes dont les recherches sont coordonnées par un responsable qui centralise l'information	6,03
Autres	22,40
Non réponse	2,07
Total	3,56

Le nombre de projets d'innovation menés depuis 2002 est nettement important pour les entreprises disposant d'une Structure de collecte d'information composée de plusieurs personnes.

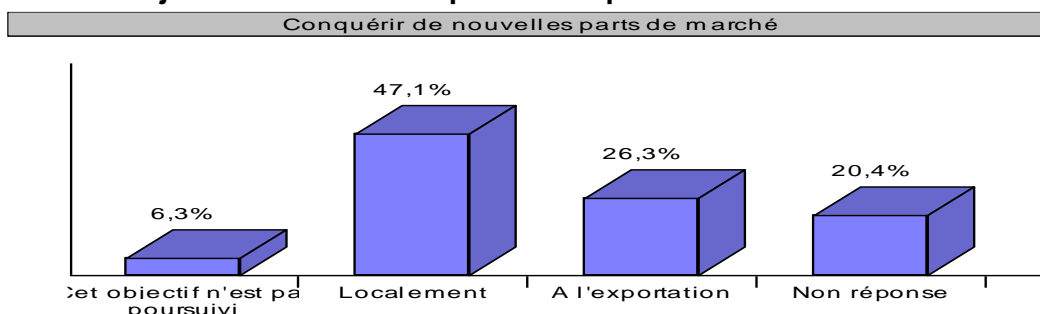
☞ **Exploitation de l'information et composition de la structure interne de collecte d'informations**

Structure interne / Exploitation de l'information	Pas de structure interne	Structure composée d'une personne	Structure composée de plusieurs personnes sans coordination	Structure composée de plusieurs personnes coordonnées	Autres	Non réponse	Total
Oui	43,0%	68,5%	57,1%	82,4%	100%	14,5%	55,6%
Non	49,6%	19,4%	28,6%	4,7%	0,0%	12,9%	30,0%
Non réponse	7,4%	12,1%	14,3%	12,8%	0,0%	72,6%	14,4%
Total	100%	100%	100%	100%	100%	100%	100%

L'existence d'une structure interne de collecte d'information permet une meilleure exploitation de l'information collecté.

F- Objectifs des travaux de R&D et Innovation dans les entreprises

☞ Les objectifs commerciaux poursuivis par les travaux de R&D



Les objectifs des travaux de R&D concernent à 47,1%, la conquête de nouvelles part de marché localement

☞ Objectif en matière de conquête de nouvelles parts de marchés et secteurs d'activités

Secteur / Conquérir de nouvelles parts de marché	Objectif non poursuivi	Localement	A l'exportation	Non réponse	Total
Agriculture, Sylviculture, pêche, élevage	4,0%	48,0%	24,0%	24,0%	100%
Industries extractives	5,6%	38,9%	38,9%	16,7%	100%
Industries alimentaires	9,8%	34,1%	37,1%	18,9%	100%
Industrie du tabac	0,0%	0,0%	0,0%	100%	100%
Industrie textile et de la confection	5,1%	23,6%	53,5%	17,8%	100%
Industrie du cuir et de la chaussure	0,0%	26,0%	56,0%	18,0%	100%
Transformation du bois	0,0%	68,8%	12,5%	18,8%	100%
Industrie du papier et du carton	3,8%	53,8%	19,2%	23,1%	100%
Edition, imprimerie et reproduction	18,8%	56,3%	6,3%	18,8%	100%
Chimie, pétrochimie et carbochimie	6,3%	46,0%	23,8%	23,8%	100%
Fabrication de produits minéraux non métalliques	8,6%	71,4%	8,6%	11,4%	100%
Métallurgie	0,0%	56,5%	21,7%	21,7%	100%
Travail des métaux	10,5%	31,6%	21,1%	36,8%	100%
Fabrication de machines et équipements	2,8%	47,2%	13,9%	36,1%	100%
Fabrication de machines et appareils électriques et électroniques	4,3%	63,0%	10,9%	21,7%	100%
Fabrication d'instruments médicaux de précision, d'optique et d'horlogerie	0,0%	72,7%	9,1%	18,2%	100%
Fabrication de matériel de transport (véhicules automobiles, ...)	15,8%	36,8%	26,3%	21,1%	100%
Fabrication de meubles, industries diverses	8,7%	39,1%	21,7%	30,4%	100%
Récupération de matières recyclables	0,0%	100%	0,0%	0,0%	100%
Production et distribution d'énergie (électricité, gaz, vapeur, ...)	0,0%	40,0%	20,0%	40,0%	100%
Captage, épuration et distribution d'eau	0,0%	100%	0,0%	0,0%	100%
Construction	10,8%	64,6%	4,6%	20,0%	100%
Commerce de gros et de détail - maintenance automobile	7,4%	70,4%	3,7%	18,5%	100%
Autres services (à préciser)	4,5%	68,2%	14,5%	12,7%	100%
Total	6,3%	47,1%	26,3%	20,4%	100%

👉 **Objectif en matière de conquête de nouvelles parts de marchés et caractère continu ou discontinu des innovations**

Conquérir de nouvelles parts de marché Caractère des innovations	Continu	Discontinu	Non réponse	Total
Cet objectif n'est pas poursuivi	3,4%	8,2%	4,7%	6,3%
Localement	53,8%	46,8%	12,5%	47,1%
A l'exportation	28,8%	26,5%	10,9%	26,3%
Non réponse	14,0%	18,6%	71,9%	20,4%
Total	100%	100%	100%	100%

Pour 53,8 % d'entreprises qui mènent des travaux de R&D de manière continu, les objectifs des travaux de R&D concernent la conquête de nouvelles parts de marchés localement.

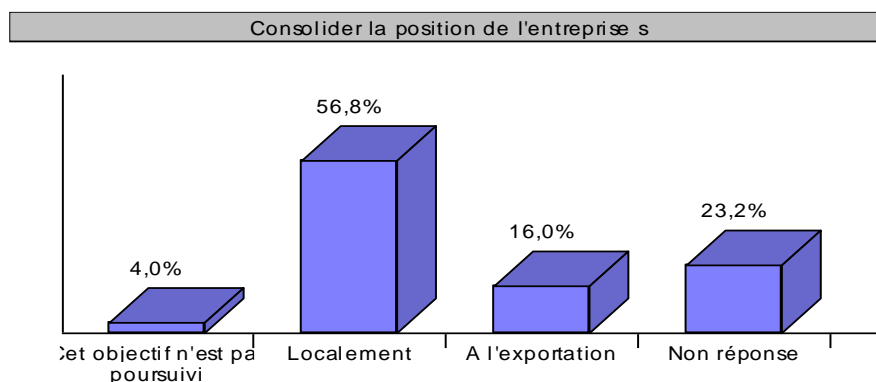
Les valeurs du tableau sont les pourcentages en colonne établis sur 1001 observations.

👉 **Objectifs en matière de conquête de nouvelles parts de marchés et existence d'une structure interne chargée de l'innovation et la R&D**

Disponibilité d'une structure interne / Conquérir de nouvelles parts de marché	Oui	Non	Non réponse	Total
Cet objectif n'est pas poursuivi	3,0%	7,7%	3,4%	6,3%
Localement	53,5%	45,9%	13,8%	47,1%
A l'exportation	30,6%	24,8%	20,7%	26,3%
Non réponse	12,9%	21,5%	62,1%	20,4%
Total	100%	100%	100%	100%

Pour 53,5 % d'entreprises disposant d'une structure interne chargée de l'innovation et la R&D, les objectifs des travaux de R&D ont pour but de conquérir de nouvelles parts de marchés localement.

👉 **Les objectifs commerciaux poursuivis par les travaux de R&D en matière de consolidation de la position de l'entreprise sur son marché**

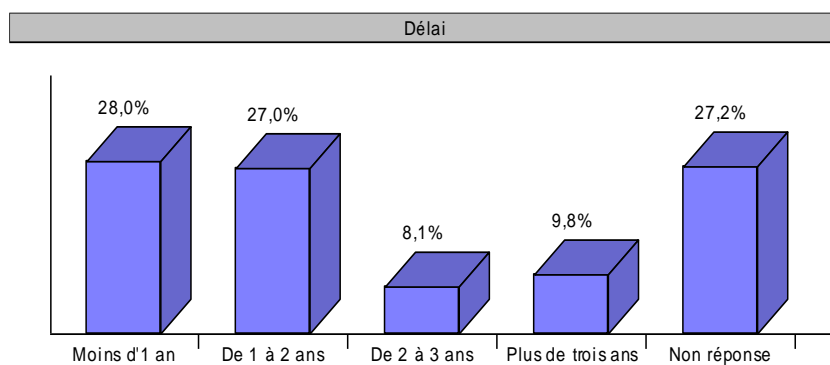




☞ Délais des projets de R&D et Innovation

Résultats pour l'ensemble des entreprises ayant répondu à l'enquête (1001 entreprises).

Délai	Nb. cit.	Fréq.
Moins d'1 an	280	28,0%
De 1 à 2 ans	270	27,0%
De 2 à 3 ans	81	8,1%
Plus de trois ans	98	9,8%
Non réponse	272	27,2%
Total Obs.	1001	100%



Le délai des travaux de R&D et Innovation pour 58 % des entreprises est de moins de 2 ans

Délais poursuivis par secteur d'activités

Secteur / Délai	Moins d'1 an	De 1 à 2 ans	De 2 à 3 ans	Plus de 3 ans	Non réponse	Total
Agriculture, Sylviculture, pêche, élevage	25,0%	45,0%	25,0%	5,0%	0,0%	100%
Industries extractives	29,4%	41,2%	11,8%	0,0%	17,6%	100%
Industries alimentaires	24,3%	32,7%	10,3%	15,0%	17,8%	100%
Industrie du tabac	0,0%	100%	0,0%	0,0%	0,0%	100%
Industrie textile et de la confection	44,0%	29,9%	3,0%	6,0%	17,2%	100%
Industrie du cuir et de la chaussure	42,9%	19,0%	0,0%	4,8%	33,3%	100%
Transformation du bois	23,1%	38,5%	15,4%	15,4%	7,7%	100%
Industrie du papier et du carton	36,4%	31,8%	9,1%	13,6%	9,1%	100%
Edition, imprimerie et reproduction	44,0%	20,0%	12,0%	20,0%	4,0%	100%
Chimie, pétrochimie et carbochimie	27,5%	25,5%	21,6%	5,9%	19,6%	100%
Fabrication de produits minéraux non métalliques	24,1%	17,2%	3,4%	24,1%	31,0%	100%
Métallurgie	20,5%	25,6%	20,5%	12,8%	20,5%	100%
Travail des métaux	44,4%	29,6%	11,1%	11,1%	3,7%	100%
Fabrication de machines et équipements	37,5%	41,7%	8,3%	8,3%	4,2%	100%
Fabrication de machines et appareils électriques et électroniques	34,2%	52,6%	2,6%	2,6%	7,9%	100%
Fabrication d'instruments médicaux de précision, d'optique et d'horlogerie	26,3%	42,1%	10,5%	10,5%	10,5%	100%
Fabrication de matériel de transport (véhicules automobiles, ...)	18,8%	6,3%	12,5%	25,0%	37,5%	100%
Fabrication de meubles, industries diverses	26,7%	40,0%	6,7%	13,3%	13,3%	100%
Récupération de matières recyclables	0,0%	0,0%	0,0%	100%	0,0%	100%
Production et distribution d'énergie (électricité, gaz, vapeur, ...)	25,0%	0,0%	37,5%	25,0%	12,5%	100%
Captage, épuration et distribution d'eau	33,3%	33,3%	33,3%	0,0%	0,0%	100%
Construction	20,4%	29,6%	16,7%	22,2%	11,1%	100%
Commerce de gros et de détail - maintenance automobile	27,3%	45,5%	9,1%	9,1%	9,1%	100%
Autres services (à préciser)	40,8%	37,8%	6,1%	8,2%	7,1%	100%
Total	32,7%	31,8%	9,8%	11,0%	14,7%	100%

☞ Principaux défis à relever et taille de l'entreprise

Chiffre d'affaires

Principaux défis / Fourchette CA	Moins de 1 Mio Dhs	1 - 10 Mio Dhs	10 - 50 Mio Dhs	50-100 Mio Dhs	Plus de 100 Mio Dhs	Non réponse	Total
Améliorer la compétitivité locale par rapport aux producteurs locaux	58,6%	56,5%	46,9%	44,9%	48,3%	45,1%	51,0%
Améliorer la compétitivité globale par rapport à la concurrence internationale (suite à l'ouverture des frontières)	25,3%	39,9%	42,7%	53,1%	52,8%	29,7%	40,8%
Améliorer la compétitivité globale par rapport à la concurrence des distributeurs locaux	32,3%	25,6%	20,1%	24,5%	21,3%	25,3%	24,2%
Améliorer l'organisation, l'équipement et les produits par la mise aux normes réglementaires	13,1%	11,3%	16,7%	14,3%	27,0%	17,6%	15,3%
Améliorer l'organisation, l'équipement et les produits par la réduction des coûts de l'énergie	7,1%	5,4%	10,4%	7,1%	11,2%	9,9%	8,1%
Améliorer l'organisation, l'équipement et les produits par la réduction des coûts de revient	28,3%	27,7%	34,0%	33,7%	39,3%	19,8%	30,5%
Améliorer l'organisation, l'équipement et les produits par l'amélioration de la qualité	47,5%	46,4%	43,1%	46,9%	50,6%	30,8%	44,6%
Satisfaire d'autres exigences précises des clients	43,4%	42,9%	36,8%	35,7%	33,7%	34,1%	38,9%
Autres	4,0%	3,6%	1,0%	1,0%	1,1%	2,2%	2,3%
Non réponse	11,1%	10,1%	12,8%	9,2%	4,5%	22,0%	44,5%

👉 Principaux défis et caractère continu ou discontinu des Innovations

Principaux défis / Caractère des innovations	Continu	Discontinu	Non réponse	Total
Améliorer la compétitivité locale par rapport aux producteurs locaux	55,8%	51,7%	18,8%	51,0%
Améliorer la compétitivité globale par rapport à la concurrence internationale (suite à l'ouverture des frontières)	43,9%	42,0%	12,5%	40,8%
Améliorer la compétitivité globale par rapport à la concurrence des distributeurs locaux	25,6%	24,4%	14,1%	24,2%
Améliorer l'organisation, l'équipement et les produits par la mise aux normes réglementaires	19,7%	13,7%	6,3%	15,3%
Améliorer l'organisation, l'équipement et les produits par la réduction des coûts de l'énergie	6,6%	9,0%	7,8%	8,1%
Améliorer l'organisation, l'équipement et les produits par la réduction des coûts de revient	28,5%	32,6%	21,9%	30,5%
Améliorer l'organisation, l'équipement et les produits par l'amélioration de la qualité	49,6%	43,2%	29,7%	44,6%
Satisfaire d'autres exigences précises des clients	42,2%	39,1%	18,8%	38,9%
Autres	2,6%	2,0%	3,1%	2,3%
Non réponse	5,1%	10,9%	51,6%	44,5%
Total	100%	100%	100%	100%

👉 Principaux défis et existence d'une structure interne chargée de l'innovation et la R&D

Principaux défis / Disponibilité d'une structure interne	Oui	Non	Non réponse	Total
Améliorer la compétitivité locale par rapport aux producteurs locaux	55,4%	50,9%	13,8%	51,0%
Améliorer la compétitivité globale par rapport à la concurrence internationale (suite à l'ouverture des frontières)	49,8%	37,5%	34,5%	40,8%
Améliorer la compétitivité globale par rapport à la concurrence des distributeurs locaux	26,2%	24,1%	6,9%	24,2%
Améliorer l'organisation, l'équipement et les produits par la mise aux normes réglementaires	17,3%	14,7%	10,3%	15,3%
Améliorer l'organisation, l'équipement et les produits par la réduction des coûts de l'énergie	6,3%	8,8%	6,9%	8,1%
Améliorer l'organisation, l'équipement et les produits par la réduction des coûts de revient	28,0%	32,1%	13,8%	30,5%
Améliorer l'organisation, l'équipement et les produits par l'amélioration de la qualité	48,3%	44,1%	20,7%	44,6%
Satisfaire d'autres exigences précises des clients	39,9%	38,9%	27,6%	38,9%
Autres	3,3%	2,0%	0,0%	2,3%
Non réponse	6,3%	11,7%	55,2%	44,5%

☞ Principaux défis et nombre de projet depuis 2002

Ce tableau représente le nombre moyen de projets menés depuis 2002 en relation avec l'importance accordées aux principaux défis à relever.

Principaux défis	Projets (2 dernières années)
Améliorer la compétitivité locale par rapport aux producteurs locaux	3,69
Améliorer la compétitivité globale par rapport à la concurrence internationale (suite à l'ouverture des frontières)	3,44
Améliorer la compétitivité globale par rapport à la concurrence des distributeurs locaux	2,83
Améliorer l'organisation, l'équipement et les produits par la mise aux normes réglementaires	4,00
Améliorer l'organisation, l'équipement et les produits par la réduction des coûts de l'énergie	2,06
Améliorer l'organisation, l'équipement et les produits par la réduction des coûts de revient	5,89
Améliorer l'organisation, l'équipement et les produits par l'amélioration de la qualité	3,34
Satisfaire d'autres exigences précises des clients	3,37
Autres	2,80
Non réponse	0,13
Total	3,56

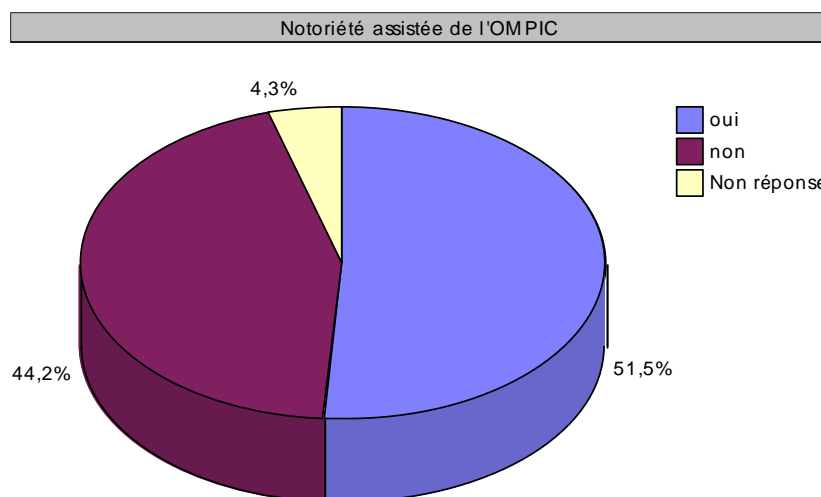
Les principaux défis à relever par les entreprises a une incidence directe sur le nombre et la nature des projets de R&D et Innovation.

G- Propriété industrielle et commerciale

➤ OMPIC : Office Marocain de la Propriété Industrielle et Commerciale

👉 Notoriété de l'OMPIC

Notoriété assistée de l'OMPIC	Nb. cit.	Fréq.
oui	516	51,5%
non	442	44,2%
Non réponse	43	4,3%
Total obs.	1001	100%



Sur les 1001 entreprises ayant répondu 44,2 % ne connaissent pas l'OMPIC

👉 Notoriété de l'OMPIC et taille de l'entreprise

Chiffre d'affaires

Notoriété assistée de l'OMPIC / Fourchette CA	Moins de 1 Mio Dhs	1 - 10 Mio Dhs	10 - 50 Mio Dhs	50-100 Mio Dhs	Plus de 100 Mio Dhs	Non réponse	Total
Oui	46,5%	50,3%	48,6%	63,3%	70,8%	39,6%	51,5%
Non	49,5%	47,6%	44,8%	30,6%	29,2%	52,7%	44,2%
Non réponse	4,0%	2,1%	6,6%	6,1%	0,0%	7,7%	4,3%
Total	100%	100%	100%	100%	100%	100%	100%

La notoriété de l'OMPIC est très liée à la taille des entreprises

Les valeurs du tableau sont les pourcentages en colonne établis sur 1001 observations.

☞ Notoriété de l'OMPIC et caractère continu ou discontinu des innovations

Notoriété de l'OMPIC / Caractère des innovations	Continu	Discontinu	Non réponse	Total
Oui	58,7%	47,4%	50,0%	51,5%
Non	39,6%	48,0%	34,4%	44,2%
Non réponse	1,7%	4,6%	15,6%	4,3%
Total	100%	100%	100%	100%

Les entreprises menant des travaux de R&D de façon continue sont plus sensibilisé au rôle de l'OMPIC.

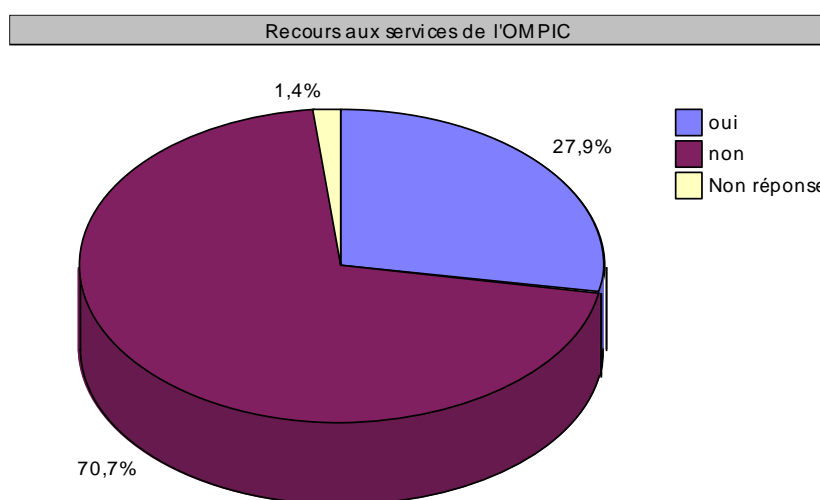
Les valeurs du tableau sont les pourcentages en colonne établis sur 1001 observations.

☞ Notoriété de l'OMPIC et budget R&D et Innovations

Notoriété de l'OMPIC / Budget R&D et I	moins de 50 K Dhs	50 - 100 K Dhs	100 - 500 K Dhs	500 - 1 000 K Dhs	1000 - 5000 K Dhs	5 000 – 10 000 KDhs	plus de 10 000 KDhs	Non réponse	Total
Oui	44,2%	56,1%	60,9%	61,6%	81,0%	81,0%	72,7%	44,9%	51,5%
Non	55,8%	43,9%	36,8%	38,4%	19,0%	19,0%	27,3%	48,6%	44,2%
Non réponse	0,0%	0,0%	2,3%	0,0%	0,0%	0,0%	0,0%	6,5%	4,3%
Total	100%	100%	100%	100%	100%	100%	100%	100%	100%

L'importance du budget de la R&D est étroitement lié à la notoriété de l'OMPIC pour les entreprises.

☞ Recours aux services de l'OMPIC*



Sur les 516 entreprises qui connaissent l'OMPIC, 70,7% n'ont jamais utilisé ses services.

*) Question posée uniquement aux sociétés qui connaissent l'OMPIC (516 entreprises).

☞ Recours aux services de l'OMPIC par secteur d'activité

Secteur / Recours aux services de l'OMPIC	Oui	Non	Non réponse	Total
Agriculture, Sylviculture, pêche, élevage	38,5%	53,8%	7,7%	100%
Industries extractives	41,7%	58,3%	0,0%	100%
Industries alimentaires	52,7%	45,9%	1,4%	100%
Industrie textile et de la confection	26,7%	73,3%	0,0%	100%
Industrie du cuir et de la chaussure	57,1%	42,9%	0,0%	100%
Transformation du bois	0,0%	100%	0,0%	100%
Industrie du papier et du carton	7,1%	92,9%	0,0%	100%
Edition, imprimerie et reproduction	14,3%	85,7%	0,0%	100%
Chimie, pétrochimie et carbochimie	40,0%	57,5%	2,5%	100%
Fabrication de produits minéraux non métalliques	35,0%	65,0%	0,0%	100%
Métallurgie	23,8%	71,4%	4,8%	100%
Travail des métaux	17,6%	82,4%	0,0%	100%
Fabrication de machines et équipements	23,8%	71,4%	4,8%	100%
Fabrication de machines et appareils électriques et électroniques	3,7%	96,3%	0,0%	100%
Fabrication d'instruments médicaux de précision, d'optique et d'horlogerie	30,8%	61,5%	7,7%	100%
Fabrication de matériel de transport (véhicules automobiles, ...)	0,0%	100%	0,0%	100%
Fabrication de meubles, industries diverses	12,5%	75,0%	12,5%	100%
Production et distribution d'énergie (électricité, gaz, vapeur, ...)	100%	0,0%	0,0%	100%
Captage, épuration et distribution d'eau	50,0%	50,0%	0,0%	100%
Construction	7,9%	92,1%	0,0%	100%
Commerce de gros et de détail - maintenance automobile	0,0%	100%	0,0%	100%
Autres services (à préciser)	15,0%	85,0%	0,0%	100%
Total	27,9%	70,7%	1,4%	100%

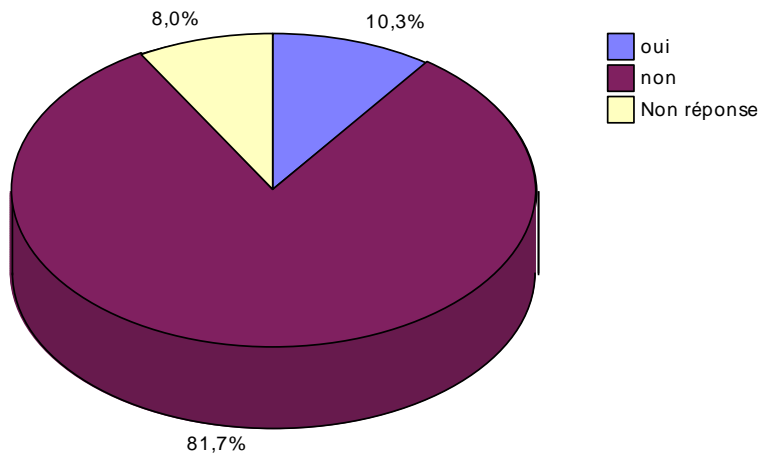
Les valeurs du tableau sont les pourcentages en ligne établis sur 516 observations.

➤ Les brevets

☞ Utilisation des brevets comme source d'information

Recours aux brevets	Nb. cit.	Fréq.
Oui	103	10,3%
Non	818	81,7%
Non réponse	80	8,0%
Total Obs.	1001	100%

Recours aux brevets



Sur les 1001 entreprises ayant répondu à l'enquête 81,5 % n'utilisent pas les brevets comme source d'information

Utilisation des brevets comme source d'information et taille de l'entreprise

Chiffre d'affaires

Recours aux brevets / CA	Moins de 1 Mio Dhs	1 - 10 Mio Dhs	10 - 50 Mio Dhs	50-100 Mio Dhs	Plus de 100 Mio Dhs	Non réponse	Total
Oui	4,0%	9,5%	8,3%	12,2%	28,1%	6,6%	10,3%
Non	88,9%	83,3%	83,3%	76,5%	69,7%	80,2%	81,7%
Non réponse	7,1%	7,1%	8,3%	11,2%	2,2%	13,2%	8,0%
Total	100%	100%	100%	100%	100%	100%	100%

☞ Utilisation des brevets et secteurs d'activité des entreprises

Secteur / Recours aux brevets	Oui	Non	Non réponse	Total
Agriculture, Sylviculture, pêche, élevage	12,0%	64,0%	24,0%	100%
Industries extractives	16,7%	77,8%	5,6%	100%
Industries alimentaires	11,4%	80,3%	8,3%	100%
Industrie du tabac	0,0%	100%	0,0%	100%
Industrie textile et de la confection	7,0%	87,3%	5,7%	100%
Industrie du cuir et de la chaussure	4,0%	88,0%	8,0%	100%
Transformation du bois	12,5%	62,5%	25,0%	100%
Industrie du papier et du carton	11,5%	84,6%	3,8%	100%
Edition, imprimerie et reproduction	9,4%	84,4%	6,3%	100%
Chimie, pétrochimie et carbochimie	17,5%	74,6%	7,9%	100%
Fabrication de produits minéraux non métalliques	0,0%	94,3%	5,7%	100%
Métallurgie	2,2%	93,5%	4,3%	100%
Travail des métaux	7,9%	81,6%	10,5%	100%
Fabrication de machines et équipements	13,9%	72,2%	13,9%	100%
Fabrication de machines et appareils électriques et électroniques	8,7%	82,6%	8,7%	100%
Fabrication d'instruments médicaux de précision, d'optique et d'horlogerie	18,2%	72,7%	9,1%	100%
Fabrication de matériel de transport (véhicules automobiles, ...)	5,3%	84,2%	10,5%	100%
Fabrication de meubles, industries diverses	13,0%	69,6%	17,4%	100%
Récupération de matières recyclables	0,0%	100%	0,0%	100%
Production et distribution d'énergie (électricité, gaz, vapeur, ...)	50,0%	50,0%	0,0%	100%
Captage, épuration et distribution d'eau	0,0%	100%	0,0%	100%
Construction	15,4%	78,5%	6,2%	100%
Commerce de gros et de détail - maintenance automobile	14,8%	85,2%	0,0%	100%
Autres services (à préciser)	9,1%	83,6%	7,3%	100%
Total	10,3%	81,7%	8,0%	100%

☞ Utilisation des brevets comme source d'information et existence d'une structure interne chargée de l'innovation et la R&D

Recours aux brevets / Disponibilité d'une structure interne chargée de R&D et Innovation	Oui	Non	Non réponse	Total
Oui	19,6%	6,8%	6,9%	10,3%
Non	73,8%	85,7%	58,6%	81,7%
Non réponse	6,6%	7,4%	34,5%	8,0%
Total	100%	100%	100%	100%

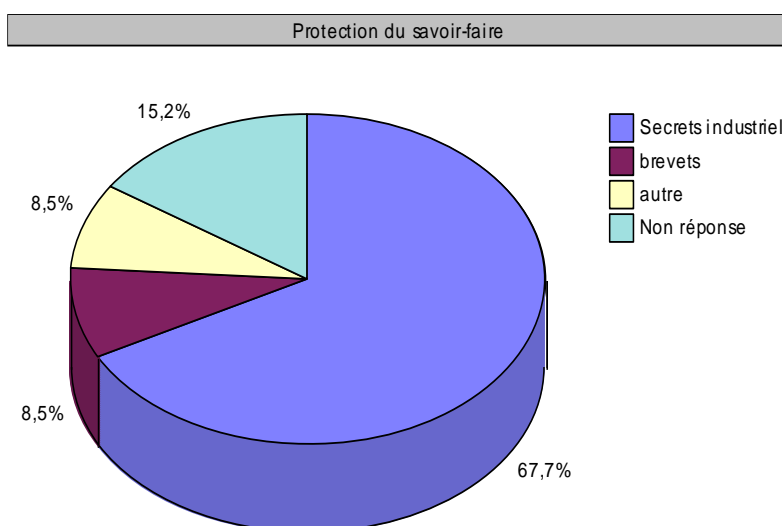
L'utilisation des brevets comme source d'information est plus importante pour les entreprises disposant d'une structure interne chargée de l'innovation et la R&D

Utilisation des brevets comme source d'information et notoriété de l'OMPIC

Recours aux brevets/Notoriété assistée de l'OMPIC	Oui	Non	Non réponse	Total
Oui	17,1%	3,2%	2,3%	10,3%
Non	78,1%	93,0%	9,3%	81,7%
Non réponse	4,8%	3,8%	88,4%	8,0%
Total	100%	100%	100%	100%

Le savoir-faire

Protection du savoir-faire



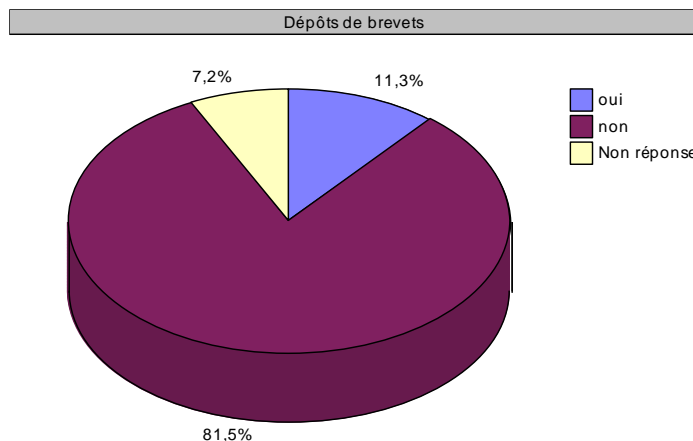
Sur les 1001 entreprises ayant répondu à l'enquête 67,7 % des entreprises protègent le savoir faire de leur entreprise par le secret industriel en colonne établis sur 1001 observations.

Protection du savoir-faire et notoriété de l'OMPIC

Protection du savoir-faire / Notoriété de l'OMPIC	Oui	Non	Non réponse	Total
Secrets industriels	71,5%	75,8%	7,0%	70,6%
Brevets	14,5%	3,2%	0,0%	8,9%
Autre	9,9%	8,6%	0,0%	8,9%
Non réponse	11,4%	13,6%	93,0%	15,9%
Total	100%	100%	100%	100%

Les valeurs du tableau sont les pourcentages en colonne établis sur 1001 observations.

👉 Dépôt de brevet(s)



Sur les 1001 entreprises ayant répondu à l'enquête, 81,5 % n'ont jamais déposé un brevet.

👉 Dépôt de brevet(s) et taille de l'entreprise

Chiffre d'affaires

Dépôts de brevets/CA	Moins de 1 Mio Dhs	1 - 10 Mio Dhs	10 - 50 Mio Dhs	50 - 100 Mio Dhs	Plus de 100 Mio Dhs	Non réponse	Total
oui	7,1%	8,3%	9,4%	13,3%	29,2%	13,2%	11,3%
non	86,9%	85,7%	81,3%	78,6%	67,4%	78,0%	81,5%
Non réponse	6,1%	6,0%	9,4%	8,2%	3,4%	8,8%	7,2%
Total	100%	100%	100%	100%	100%	100%	100%

Les valeurs du tableau sont les pourcentages en colonne établis sur 1001 observations.

Le dépôt des brevets est étroitement lié à la taille de l'entreprise.

👉 Dépôt de brevet(s) et propriété de l'entreprise

Dépôts de brevets / Propriété de la société	Société appartenant uniquement à des personnes physiques	Société appartenant au moins en partie à une autre entreprise/groupe	Non réponse	Total
Oui	8,3%	23,6%	9,7%	11,3%
Non	84,9%	69,1%	74,2%	81,5%
Non réponse	6,8%	7,3%	16,1%	7,2%
Total	100%	100%	100%	100%

Les valeurs du tableau sont les pourcentages en colonne établis sur 1001 observations.

Le dépôt des brevets est plus important pour les entreprises appartenant au moins en partie à une autre entreprise / groupe.

👉 Dépôt de brevet(s) et caractère continu ou discontinu des innovations

Dépôts de brevets / Caractère des innovations	Continu	Discontinu	Non réponse	Total
Oui	19,4%	7,0%	6,3%	11,3%
Non	75,2%	86,5%	70,3%	81,5%
Non réponse	5,4%	6,5%	23,4%	7,2%
Total	100%	100%	100%	100%

Les valeurs du tableau sont les pourcentages en colonne établis sur 1001 observations.

Le dépôt des brevets est plus important lorsque l'entreprise mène des travaux de R&D à caractère continu.

👉 Dépôt de brevet(s) et budget R&D et Innovation

Dépôts de brevets / Budget R&D et I	moins de 50 K Dhs	50 - 100 K Dhs	100 - 500 K Dhs	500 - 1 000 K Dhs	1000 - 5000 K Dhs	5 000 – 10 000 KDhs	plus de 10 000 KDhs	Non réponse	Total
Oui	9,6%	13,6%	16,1%	26,0%	25,4%	23,8%	36,4%	6,5%	11,3%
Non	90,4%	84,8%	81,6%	72,6%	68,3%	76,2%	45,5%	83,6%	81,5%
Non réponse	0,0%	1,5%	2,3%	1,4%	6,3%	0,0%	18,2%	9,9%	7,2%
Total	100%	100%	100%	100%	100%	100%	100%	100%	100%

Les valeurs du tableau sont les pourcentages en colonne établis sur 1001 observations.

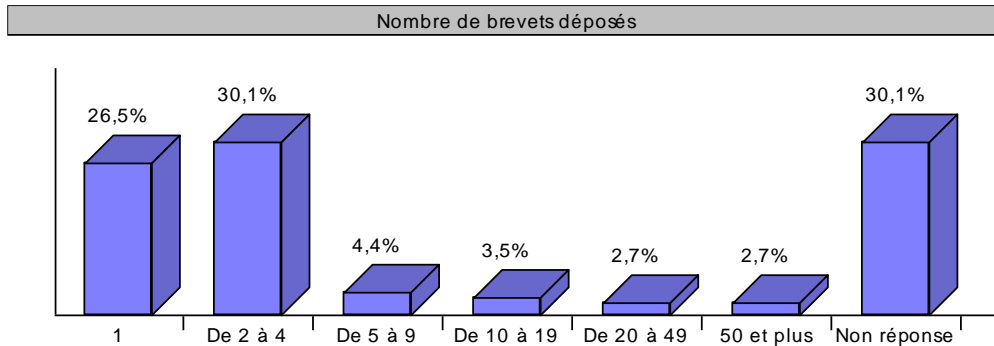
Le dépôt des brevets est très lié à l'importance du budget alloué à la R&D.

👉 Dépôt de brevet(s) et axes de développement de nouveaux PPSO

Dépôts de brevets / Axes PPSO nouveaux	Produits	Procédés	Services	Organisation	Non réponse	Total
Oui	24,1%	21,9%	18,2%	21,7%	6,1%	11,3%
Non	72,0%	74,2%	77,3%	72,8%	85,5%	81,5%
Non réponse	3,8%	3,9%	4,5%	5,4%	8,4%	7,2%
Total	100%	100%	100%	100%	100%	100%

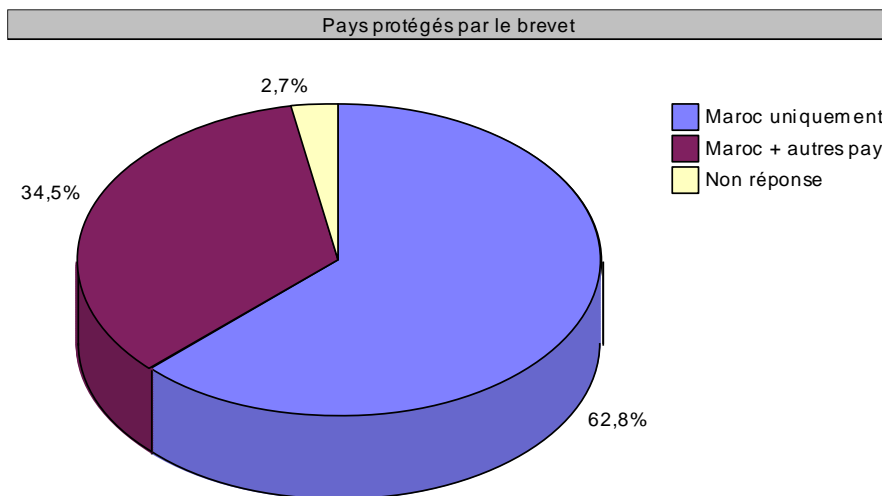
Le dépôt des brevets est très lié à la nature des travaux de R&D, 24,1 % des entreprises déclarant ayant déposé un brevet, mènent des travaux de R&D axés sur les produits.

☞ Nombre de brevet déposé



Sur les 113 entreprises ayant déjà déposé un brevet, le nombre de brevets déposés ne dépasse pas 4 pour 56,5 % de ces entreprises.

☞ Pays concernés par le dépôt des brevet*



Sur les 113 entreprises ayant déjà déposé un brevet, 62,8 % des brevets déposés concernent uniquement le Maroc.

*) Question posée uniquement aux sociétés ayant déclaré avoir déposé un brevet (113 entreprises)

☞ Pays concernés par les brevets déposés et taille de l'entreprise

Chiffre d'affaire

Pays protégés par le brevet/CA	Moins de 1 Mio Dhs	1 - 10 Mio Dhs	10 - 50 Mio Dhs	50-100 Mio Dhs	Plus de 100 Mio Dhs	Non réponse	Total
Maroc uniquement	71,4%	71,4%	74,1%	23,1%	69,2%	41,7%	62,8%
Maroc + autres pays	28,6%	28,6%	25,9%	76,9%	26,9%	41,7%	34,5%
Non réponse	0,0%	0,0%	0,0%	0,0%	3,8%	16,7%	2,7%
Total	100%	100%	100%	100%	100%	100%	100%

☞ Pays concernés par les brevets déposés et secteurs d'activités

Secteur / Pays protégés par le brevet	Maroc uniquement	Maroc + Autres pays	Non réponse	Total
Agriculture, Sylviculture, pêche, élevage	25,0%	75,0%	0,0%	100%
Industries extractives	100%	0,0%	0,0%	100%
Industries alimentaires	61,9%	38,1%	0,0%	100%
Industrie textile et de la confection	50,0%	50,0%	0,0%	100%
Industrie du cuir et de la chaussure	75,0%	25,0%	0,0%	100%
Industrie du papier et du carton	100%	0,0%	0,0%	100%
Edition, imprimerie et reproduction	100%	0,0%	0,0%	100%
Chimie, pétrochimie et carbochimie	63,6%	36,4%	0,0%	100%
Fabrication de produits minéraux non métalliques	100%	0,0%	0,0%	100%
Métallurgie	75,0%	25,0%	0,0%	100%
Travail des métaux	50,0%	50,0%	0,0%	100%
Fabrication de machines et équipements	75,0%	25,0%	0,0%	100%
Fabrication de machines et appareils électriques et électroniques	25,0%	75,0%	0,0%	100%
Fabrication d'instruments médicaux de précision, d'optique et d'horlogerie	20,0%	40,0%	40,0%	100%
Fabrication de meubles, industries diverses	75,0%	0,0%	25,0%	100%
Production et distribution d'énergie (électricité, gaz, vapeur, ...)	80,0%	20,0%	0,0%	100%
Captage, épuration et distribution d'eau	100%	0,0%	0,0%	100%
Construction	60,0%	40,0%	0,0%	100%
Commerce de gros et de détail - maintenance automobile	50,0%	50,0%	0,0%	100%
Autres services (à préciser)	63,6%	36,4%	0,0%	100%
Total	62,8%	34,5%	2,7%	100%

☞ Pays concernés par les brevets déposés et budget R&D et Innovation

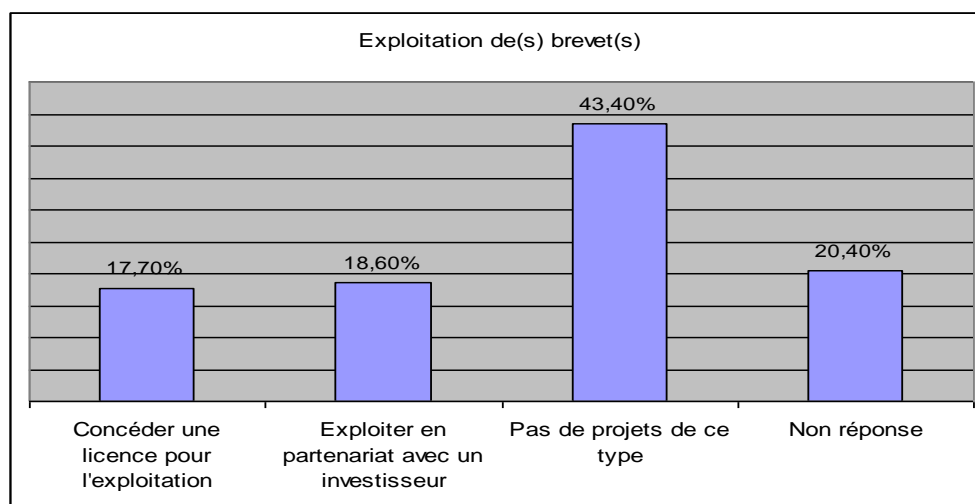
Pays protégés par le brevet / Budget R&D et I	moins de 50 K Dhs	50 - 100 K Dhs	100 - 500 K Dhs	500 - 1 000 K Dhs	1000 - 5000 K Dhs	5 000 – 10 000 KDhs	plus de 10 000 KDhs	Non réponse	Total
Maroc uniquement	60,0%	66,7%	50,0%	57,9%	31,3%	20,0%	100%	82,9%	62,8%
Maroc + Autres pays	40,0%	33,3%	50,0%	42,1%	62,5%	80,0%	0,0%	12,2%	34,5%
Non réponse	0,0%	0,0%	0,0%	0,0%	6,3%	0,0%	0,0%	4,9%	2,7%
Total	100%	100%	100%	100%	100%	100%	100%	100%	100%

☞ Pays concernés par les brevets déposés et importance des exportations

Pays protégés par le brevet / Export	0%	De 1 à 10%	De 10 à 25%	De 25 à 50%	De 50 à 75%	De 75 à 100%	100%	Non réponse	Total
Maroc uniquement	83,1%	62,5%	50,0%	20,0%	0,0%	20,0%	37,5%	0,0%	62,8%
Maroc + Autres pays	16,9%	25,0%	41,7%	60,0%	100%	80,0%	62,5%	100%	34,5%
Non réponse	0,0%	12,5%	8,3%	20,0%	0,0%	0,0%	0,0%	0,0%	2,7%
Total	100%	100%	100%	100%	100%	100%	100%	100%	100%

Les valeurs du tableau sont les pourcentages en colonne établis sur 113 observations.

☞ Exploitation de(s) brevet(s)*

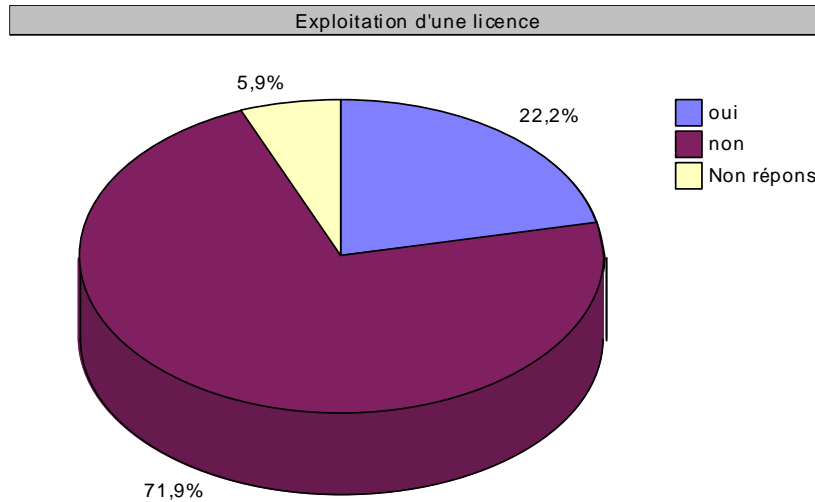


Sur les 113 entreprises ayant déjà déposé un brevet, 43,4 % ne disposent pas de brevets pour une nouvelle exploitation

*) Question analysée uniquement pour les entreprises ayant déclaré avoir déposé un brevet (113 entreprises)

➤ Les licences

☞ Exploitation d'une licence*



Sur les 1001 entreprises ayant répondu à l'enquête 71,9 % n'exploitent pas de licence

*) Question posée à l'ensemble des entreprises ayant participé à l'enquête (1001 entreprises)

☞ Exploitation d'une licence et taille de l'entreprise

Chiffre d'affaires

Exploitation d'une licence / CA	Moins de 1 Mio Dhs	1 - 10 Mio Dhs	10 - 50 Mio Dhs	50-100 Mio Dhs	Plus de 100 Mio Dhs	Non réponse	Total
Oui	18,2%	18,8%	18,4%	31,6%	43,8%	19,8%	22,2%
Non	76,8%	77,1%	73,6%	62,2%	53,9%	70,3%	71,9%
Non réponse	5,1%	4,2%	8,0%	6,1%	2,2%	9,9%	5,9%
Total	100%	100%	100%	100%	100%	100%	100%

L'exploitation des licences est très liée à la taille de l'entreprise, plus l'entreprise est importante plus elle a la capacité d'exploiter des licences

👉 Exploitation d'une licence et secteurs d'activités

Secteur / Exploitation d'une licence	Oui	Non	Non réponse	Total
Agriculture, Sylviculture, pêche, élevage	16,0%	60,0%	24,0%	100%
Industries extractives	16,7%	77,8%	5,6%	100%
Industries alimentaires	13,6%	79,5%	6,8%	100%
Industrie du tabac	0,0%	100%	0,0%	100%
Industrie textile et de la confection	21,0%	74,5%	4,5%	100%
Industrie du cuir et de la chaussure	10,0%	86,0%	4,0%	100%
Transformation du bois	25,0%	62,5%	12,5%	100%
Industrie du papier et du carton	15,4%	84,6%	0,0%	100%
Edition, imprimerie et reproduction	25,0%	75,0%	0,0%	100%
Chimie, pétrochimie et carbochimie	19,0%	73,0%	7,9%	100%
Fabrication de produits minéraux non métalliques	2,9%	94,3%	2,9%	100%
Métallurgie	15,2%	78,3%	6,5%	100%
Travail des métaux	28,9%	71,1%	0,0%	100%
Fabrication de machines et équipements	36,1%	52,8%	11,1%	100%
Fabrication de machines et appareils électriques et électroniques	28,3%	67,4%	4,3%	100%
Fabrication d'instruments médicaux de précision, d'optique et d'horlogerie	72,7%	22,7%	4,5%	100%
Fabrication de matériel de transport (véhicules automobiles, ...)	31,6%	57,9%	10,5%	100%
Fabrication de meubles, industries diverses	17,4%	60,9%	21,7%	100%
Récupération de matières recyclables	0,0%	100%	0,0%	100%
Production et distribution d'énergie (électricité, gaz, vapeur, ...)	70,0%	30,0%	0,0%	100%
Captage, épuration et distribution d'eau	0,0%	100%	0,0%	100%
Construction	23,1%	73,8%	3,1%	100%
Commerce de gros et de détail - maintenance automobile	25,9%	66,7%	7,4%	100%
Autres services (à préciser)	28,2%	67,3%	4,5%	100%
Total	22,2%	71,9%	5,9%	100%

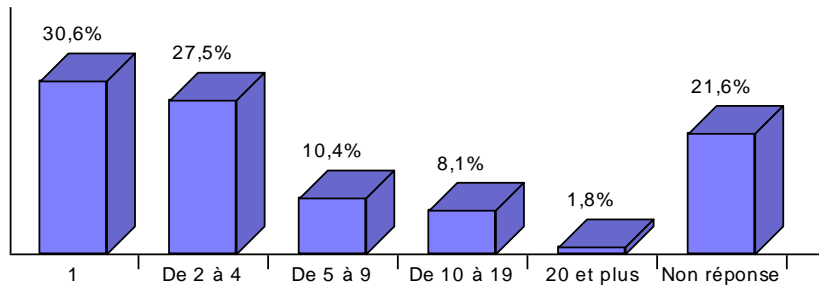
👉 Exploitation d'une licence et existence d'une structure interne chargée de l'innovation et la R&D

Exploitation d'une licence / Disponibilité d'une structure interne	Oui	Non	Non réponse	Total
Oui	39,5%	15,7%	17,2%	22,2%
Non	55,4%	79,5%	44,8%	71,9%
Non réponse	5,2%	4,9%	37,9%	5,9%
Total	100%	100%	100%	100%



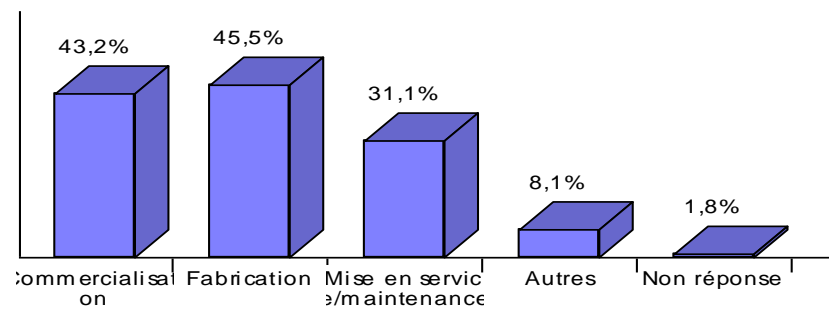
☞ Nombre de licences exploitées*

Nombre de licences exploitées



☞ Nature de la licence*

Nature de la licence



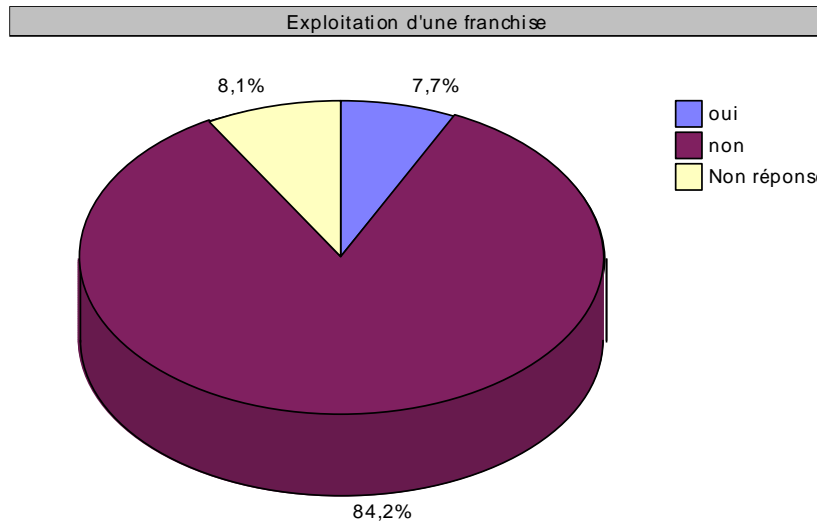
Sur les 222 entreprises interrogées, 45,5 % des licences exploitées concernent la fabrication suivie par les licences de commercialisation avec 43,2%.

*) Question posée aux sociétés ayant déclaré exploiter une licence (222 entreprises)



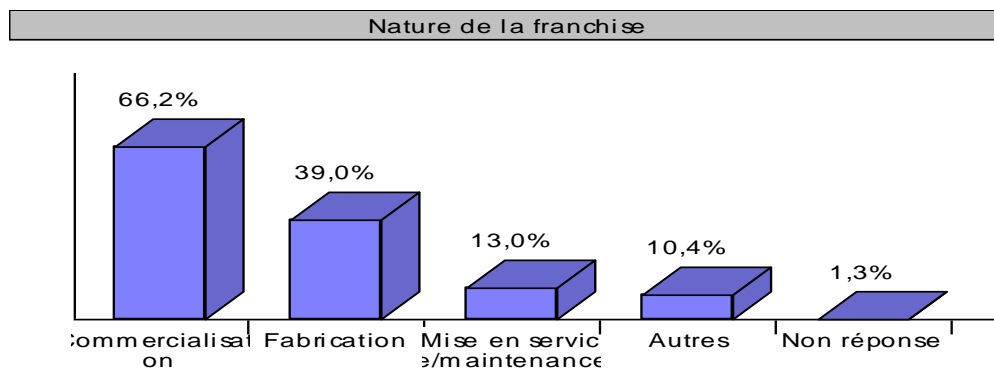
➤ La franchise

☞ Exploitation d'une franchise*



Sur les 1001 entreprises ayant répondu à l'enquête, 84,2 % n'exploitent pas de franchise.

☞ Activités couvertes par la franchise**



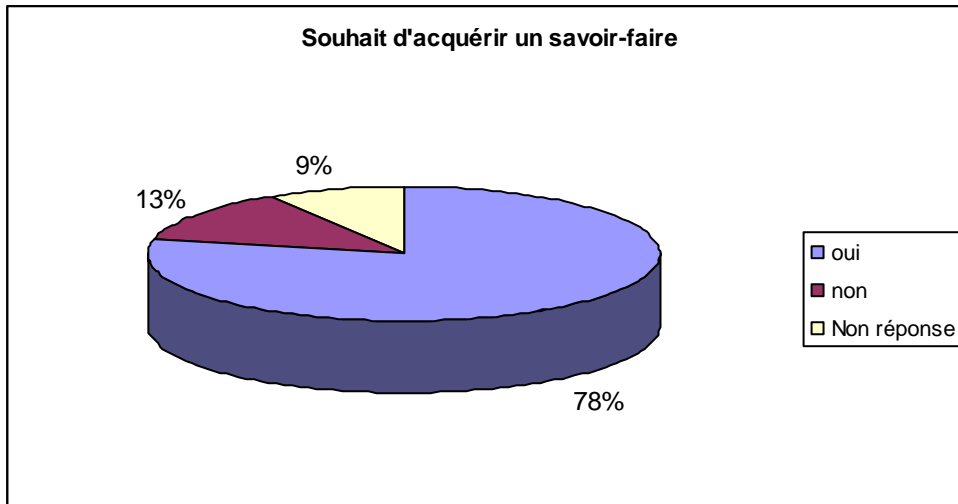
Sur les 77 entreprises ayant déclaré exploiter une franchise; 66,2% exploitent une franchise de commercialisation et 39% de fabrication.

*) Question posée à l'ensemble des entreprises ayant répondu à l'enquête (1001 entreprises)

***) Question posée uniquement aux sociétés ayant déclaré exploiter une franchise (77 entreprises)

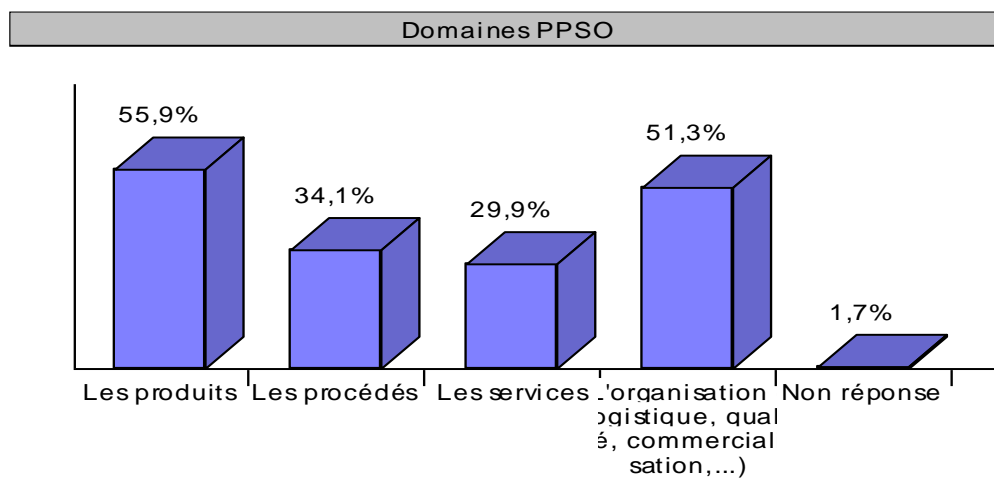


Acquisition du savoir-faire



Sur les 1001 entreprises ayant répondu à l'enquête, 78 % souhaitent acquérir un savoir faire.

Domaines demandés pour l'acquisition du savoir faire*

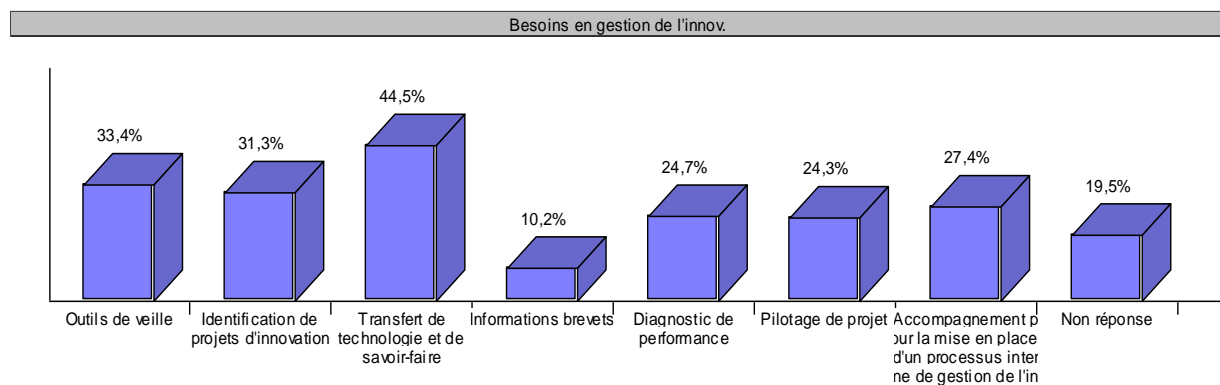


Sur les 787 entreprises souhaitant acquérir un savoir-faire, 55,9% des demandes concernent l'acquisition d'un savoir faire pour le produit et 51,3% pour l'organisation.

*) Question posée uniquement aux sociétés souhaitant acquérir un savoir-faire (787 entreprises)

H- Gestion de l'Innovation et de la R&D

👉 Besoin de l'entreprise en matière de gestion de l'Innovation et de la R&D



Plusieurs réponses possibles (2 au maximum).

👉 Besoin de l'entreprise et taille de l'entreprise

Chiffre d'affaires

Besoins en gestion de l'innovation / CA	Moins de 1 Mio Dhs	1 - 10 Mio Dhs	10 - 50 Mio Dhs	50-100 Mio Dhs	Plus de 100 Mio Dhs	Non réponse	Total
Outils de veille	25,3%	33,0%	32,6%	40,8%	44,9%	26,4%	33,4%
Identification de projets d'innovation	30,3%	33,3%	30,6%	31,6%	30,3%	27,5%	31,3%
Transfert de technologie et de savoir-faire	41,4%	41,7%	44,1%	53,1%	56,2%	38,5%	44,5%
Informations brevets	13,1%	10,4%	9,4%	7,1%	9,0%	13,2%	10,2%
Diagnostic de performance	15,2%	20,8%	27,4%	32,7%	34,8%	22,0%	24,7%
Pilotage de projet	31,3%	22,9%	23,3%	23,5%	31,5%	18,7%	24,3%
Accompagnement pour la mise en place d'un processus interne de gestion de l'innovation	21,2%	26,8%	26,0%	41,8%	36,0%	16,5%	27,4%
Non réponse	19,2%	17,0%	22,9%	14,3%	10,1%	33,0%	19,5%

Les valeurs du tableau sont les pourcentages en colonne établis sur 1001 observations.

☞ Besoin de l'entreprise et existence d'une structure interne chargée de l'innovation et la R&D

Besoins en gestion de l'innovation / Disponibilité d'une structure interne	Oui	Non	Non réponse	Total
Outils de veille	43,5%	29,8%	24,1%	33,4%
Identification de projets d'innovation	33,6%	31,2%	10,3%	31,3%
Transfert de technologie et de savoir-faire	54,6%	41,9%	10,3%	44,5%
Informations brevets	11,4%	9,6%	13,8%	10,2%
Diagnostic de performance	23,6%	25,8%	6,9%	24,7%
Pilotage de projet	29,9%	22,1%	24,1%	24,3%
Accompagnement pour la mise en place d'un processus interne de gestion de l'innovation	28,4%	27,8%	6,9%	27,4%
Non réponse	10,0%	21,3%	65,5%	19,5%
Total	100%	100%	100%	100%

Les valeurs du tableau sont les pourcentages en colonne établis sur 1001 observations.

☞ Besoins en formation

Formations adaptées au besoin	Nb. cit.	Fréq.
Conduite de plans d'expérience et d'optimisation	217	21,7%
Maîtriser la qualité des projets de R&D	276	27,6%
Veille et innovation	259	25,9%
Pilotage de l'innovation	226	22,6%
Innovation produit et choix des matériaux	244	24,4%
Analyse de la valeur et innovation	169	16,9%
Diagnostic des performances industrielles	210	21,0%
Comment stimuler l'innovation et la R&D - Méthode TRIZ	94	9,4%
Innovation et propriété industrielle	64	6,4%
Marketing et R&D	294	29,4%
Construire le cahier des charges d'un projet d'innovation	213	21,3%
Non réponse	229	22,9%

☞ Besoin de formation et caractère continu ou discontinu des Innovations

Formations /Caractère continu/discontinu des innovations	Continu	Discontinu	Non réponse	Total
Conduite de plans d'expérience et d'optimisation	21,4%	22,7%	14,1%	21,7%
Maîtriser la qualité des projets de R&D	29,3%	28,2%	12,5%	27,6%
Veille et innovation	29,3%	25,6%	9,4%	25,9%
Pilotage de l'innovation	27,6%	20,8%	10,9%	22,6%
Innovation produit et choix des matériaux	23,9%	26,3%	9,4%	24,4%
Analyse de la valeur et innovation	20,2%	15,2%	14,1%	16,9%
Diagnostic des performances industrielles	21,4%	21,2%	17,2%	21,0%
Comment stimuler l'innovation et la R&D - Méthode TRIZ	9,4%	9,6%	7,8%	9,4%
Innovation et propriété industrielle	8,8%	4,9%	6,3%	6,4%
Marketing et R&D	31,3%	28,8%	23,4%	29,4%
Construire le cahier des charges d'un projet d'innovation	19,4%	23,0%	15,6%	21,3%
Non réponse	15,1%	23,9%	56,3%	22,9%

☞ Besoin de formation et existence d'une structure interne chargée de l'innovation et la R&D

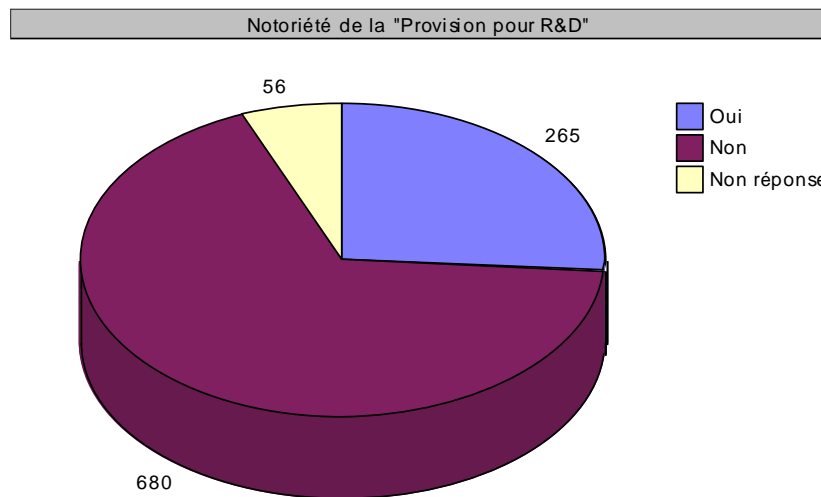
Formations /Disponibilité d'une structure interne	Oui	Non	Non réponse	Total
Conduite de plans d'expérience et d'optimisation	23,6%	21,5%	6,9%	21,7%
Maîtriser la qualité des projets de R&D	33,9%	25,7%	13,8%	27,6%
Veille et innovation	36,9%	22,1%	13,8%	25,9%
Pilotage de l'innovation	28,8%	20,8%	6,9%	22,6%
Innovation produit et choix des matériaux	29,2%	23,4%	3,4%	24,4%
Analyse de la valeur et innovation	19,2%	16,0%	17,2%	16,9%
Diagnostic des performances industrielles	19,2%	22,4%	3,4%	21,0%
Comment stimuler l'innovation et la R&D - Méthode TRIZ	10,3%	9,1%	6,9%	9,4%
Innovation et propriété industrielle	8,1%	5,8%	3,4%	6,4%
Marketing et R&D	28,4%	30,4%	13,8%	29,4%
Construire le cahier des charges d'un projet d'innovation	21,0%	21,8%	10,3%	21,3%
Non réponse	14,4%	24,0%	75,9%	22,9%

Les valeurs du tableau sont les pourcentages en colonne établis sur 1001 observations.

I- Notoriété des mesures incitatives d'appui à l'innovation et la R&D

➤ La « Provision pour R&D »

👉 Notoriété de la provision pour R&D



Sur les 1001 entreprises ayant répondu à l'enquête, 68% ne connaissent pas la mesure incitative : Provision pour R&D

☞ Notoriété de la provision « R&D » et secteurs d'activités

Secteur/Notoriété de la "Provision pour R&D"	Oui	Non	Non réponse	Total
Agriculture, Sylviculture, pêche, élevage	28,0%	48,0%	24,0%	100%
Industries extractives	38,9%	61,1%	0,0%	100%
Industries alimentaires	24,2%	69,7%	6,1%	100%
Industrie du tabac	0,0%	100%	0,0%	100%
Industrie textile et de la confection	22,3%	74,5%	3,2%	100%
Industrie du cuir et de la chaussure	22,0%	70,0%	8,0%	100%
Transformation du bois	31,3%	56,3%	12,5%	100%
Industrie du papier et du carton	23,1%	76,9%	0,0%	100%
Edition, imprimerie et reproduction	31,3%	68,8%	0,0%	100%
Chimie, pétrochimie et carbochimie	25,4%	63,5%	11,1%	100%
Fabrication de produits minéraux non métalliques	11,4%	82,9%	5,7%	100%
Métallurgie	21,7%	73,9%	4,3%	100%
Travail des métaux	13,2%	86,8%	0,0%	100%
Fabrication de machines et équipements	22,2%	69,4%	8,3%	100%
Fabrication de machines et appareils électriques et électroniques	34,8%	60,9%	4,3%	100%
Fabrication d'instruments médicaux de précision, d'optique et d'horlogerie	72,7%	27,3%	0,0%	100%
Fabrication de matériel de transport (véhicules automobiles, ...)	5,3%	84,2%	10,5%	100%
Fabrication de meubles, industries diverses	4,3%	73,9%	21,7%	100%
Récupération de matières recyclables	0,0%	100%	0,0%	100%
Production et distribution d'énergie (électricité, gaz, vapeur, ...)	50,0%	50,0%	0,0%	100%
Captage, épuration et distribution d'eau	0,0%	100%	0,0%	100%
Construction	41,5%	53,8%	4,6%	100%
Commerce de gros et de détail - maintenance automobile	14,8%	81,5%	3,7%	100%
Autres services (à préciser)	35,5%	60,9%	3,6%	100%
Total	26,5%	67,9%	5,6%	100%

☞ Notoriété de la provision « R&D » et caractère continu ou discontinu des innovations

Notoriété de la "Provision pour R&D"/Caractère continu/discontinu des innovations	Continu	Discontinu	Non réponse	Total
Oui	35,9%	21,7%	18,8%	26,5%
Non	61,0%	72,9%	60,9%	67,9%
Non réponse	3,1%	5,5%	20,3%	5,6%
Total	100%	100%	100%	100%

Pour les entreprises menant des travaux de R&D de façon continu, 35,9 % connaissent la PRD pour seulement 21,7% à caractère discontinu.

Notoriété de la provision « R&D » et existence d'une structure interne chargée de l'Innovation et la R&D

Notoriété de la "Provision pour R&D"/Disponibilité d'une structure interne	Oui	Non	Non réponse	Total
Oui	42,1%	21,4%	3,4%	26,5%
Non	54,2%	73,3%	65,5%	67,9%
Non réponse	3,7%	5,3%	31,0%	5,6%
Total	100%	100%	100%	100%

Les entreprises disposant d'une structure interne de R&D connaissent à 42,1 % la PRD.

Utilisation de la provision pour R&D

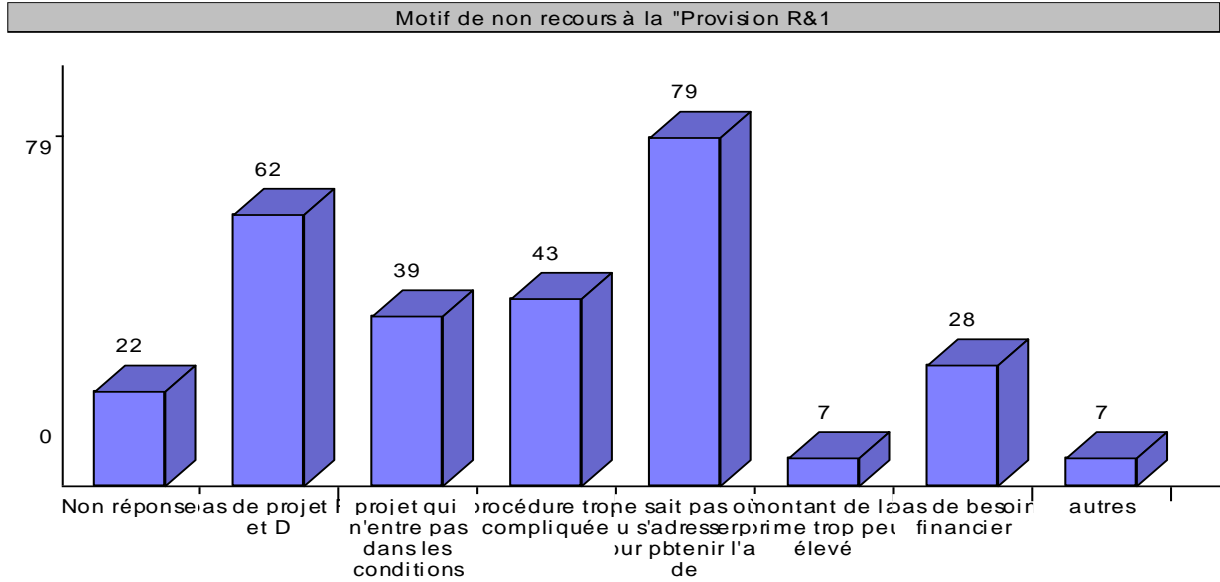
Utilisation de la "Provision pour R&D"	Nb. cit.	Fréq.
Oui	56	21,1%
Non	206	77,7%
Non réponse	3	1,1%
Total obs.	265	100%

256 entreprises déclarant connaître la PRD, seulement 21,1 % déclarent l'avoir déjà utilisée.

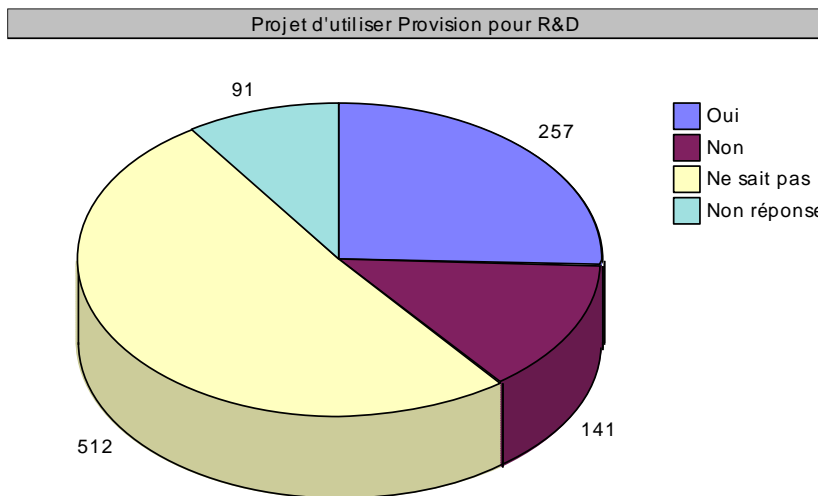
Utilisation de la provision « R&D » et budget R&D et Innovation

Utilisation de la Provision "R&D"/ Budget R&D et I	moins de 50 K Dhs	50 - 100 K Dhs	100 - 500 K Dhs	500 - 1 000 K Dhs	1000 - 5000 K Dhs	5000 - 10 000 K Dhs	plus de 10000K Dhs	Non réponse	Total
Oui	38,5%	20,0%	26,5%	32,1%	36,8%	33,3%	66,7%	7,8%	21,1%
Non	61,5%	76,0%	73,5%	67,9%	60,5%	66,7%	33,3%	91,3%	77,7%
Non réponse	0,0%	4,0%	0,0%	0,0%	2,6%	0,0%	0,0%	0,9%	1,1%
Total	100%	100%	100%	100%	100%	100%	100%	100%	100%

Motifs de non recours à la « Provision R&D »

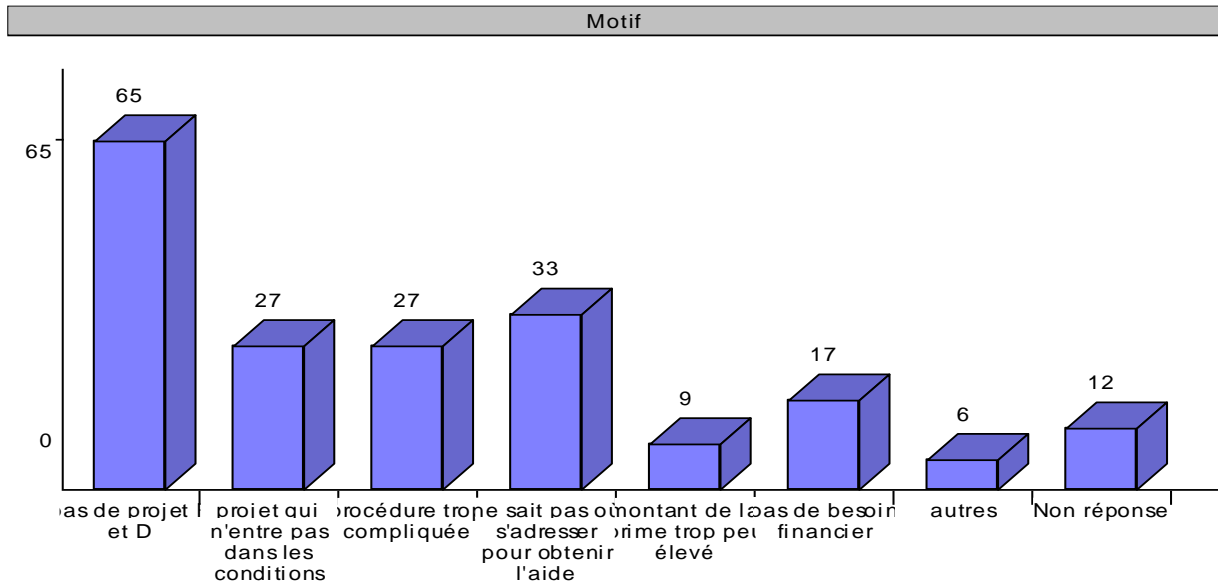


Projets d'utilisation de la « Provision pour R&D »



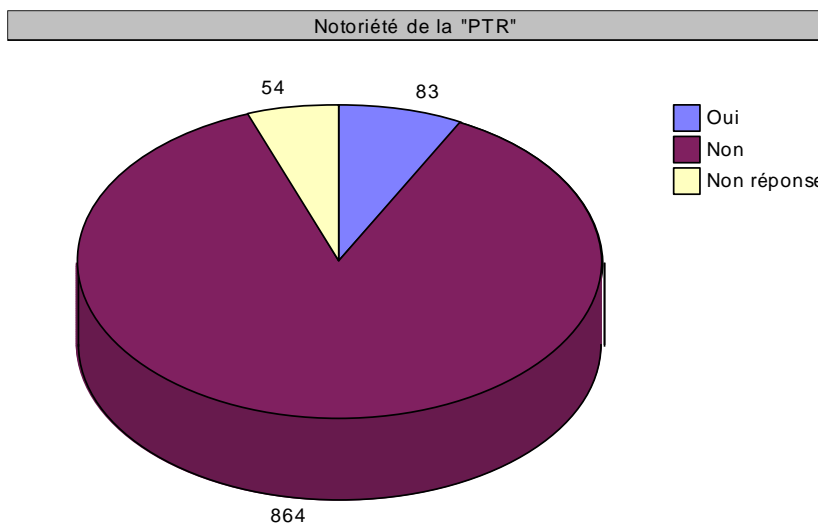
Sur les 1001 entreprises qui ont répondu à l'enquête 25,6% envisage d'utiliser la PRD pour le financement des projets de R&D.

👉 **Les motifs de ne pas envisager d'utiliser la PRD pour financer les projets de R&D**



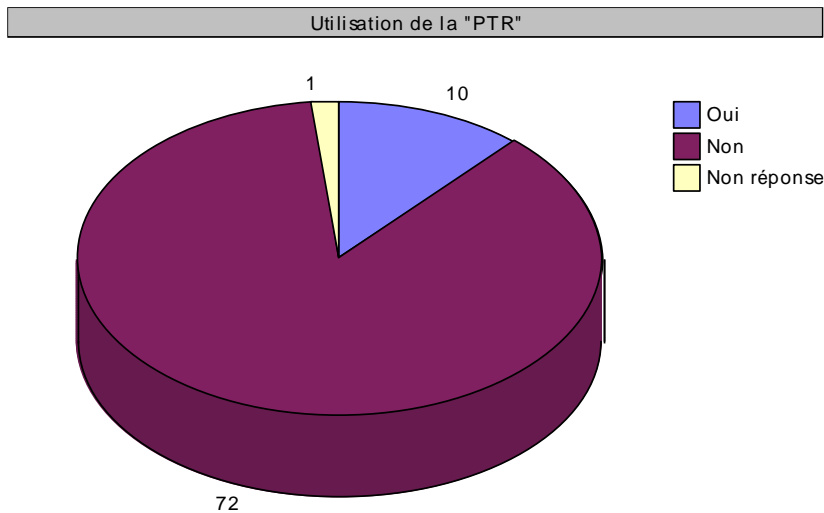
➤ **La Prestation Technologique Réseau « PTR »**

👉 **Notoriété de la PTR**



Sur les 1001 entreprises ayant répondu à l'enquête, 86,31% ne connaissent pas la mesure incitative : Prestation Technologique Réseau.

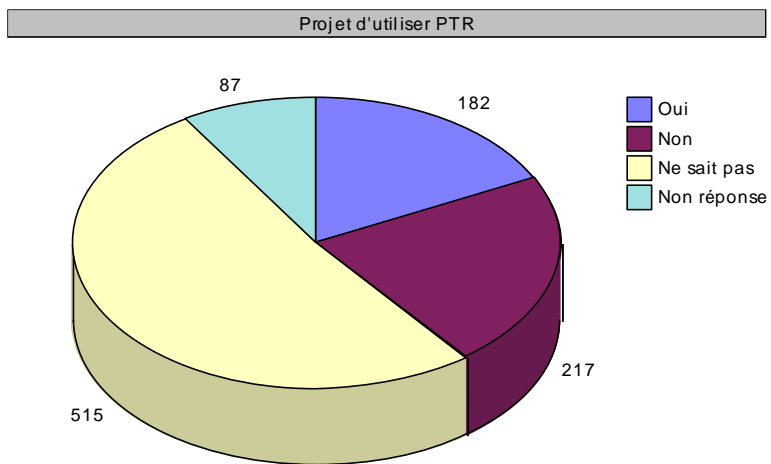
☞ **Utilisation de la « Prestation Technologique Réseau »***



Sur les 72 sociétés qui ont déclaré ne pas avoir utilisé le PTR, une seule donne un motif : pas de projet R&D. Les autres ne répondent pas à la question.

*) Question posée uniquement aux sociétés connaissant la PTR (83 entreprises)

☞ **Projet d'utilisation de la Prestation Technologique Réseau**



Sur les 1001 entreprises ayant répondu à l'enquête, 18% seulement déclarent envisager l'utilisation de la PTR pour le financement des projets de R&D.

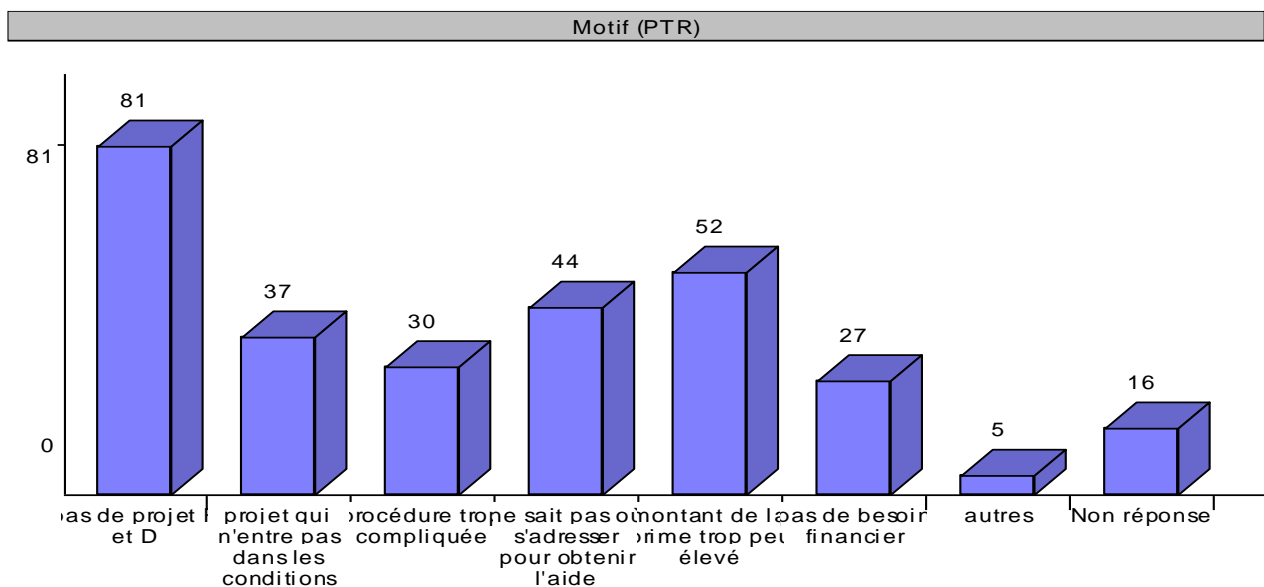
☞ **Prestation Technologique Réseau et caractère continu ou discontinu des innovations**

Projet d'utiliser PTR /Caractère des innovations	Continu	Discontinu	Non réponse	Total
Oui	17,1%	19,3%	14,1%	18,2%
Non	22,8%	21,7%	15,6%	21,7%
Ne sait pas	54,1%	50,5%	45,3%	51,4%
Non réponse	6,0%	8,5%	25,0%	8,7%
Total	100%	100%	100%	100%

☞ **Prestation Technologique Réseau et budget R&D et Innovation**

Projet d'utiliser PTR / Budget R&D et I	moins de 50 K Dhs	50 - 100 K Dhs	100 - 500 K Dhs	500 - 1000 K Dhs	1 - 5 Mio Dhs	5 - 10 Mio Dhs	plus de 10 Mio Dhs	Non réponse	Total
Oui	38,5%	21,2%	14,9%	17,8%	27,0%	4,8%	18,2%	16,2%	18,2%
Non	15,4%	30,3%	16,1%	26,0%	17,5%	23,8%	9,1%	22,1%	21,7%
Ne sait pas	40,4%	48,5%	65,5%	53,4%	52,4%	57,1%	72,7%	49,8%	51,4%
Non réponse	5,8%	0,0%	3,4%	2,7%	3,2%	14,3%	0,0%	11,8%	8,7%
TOTAL	100%	100%	100%	100%	100%	100%	100%	100%	100%

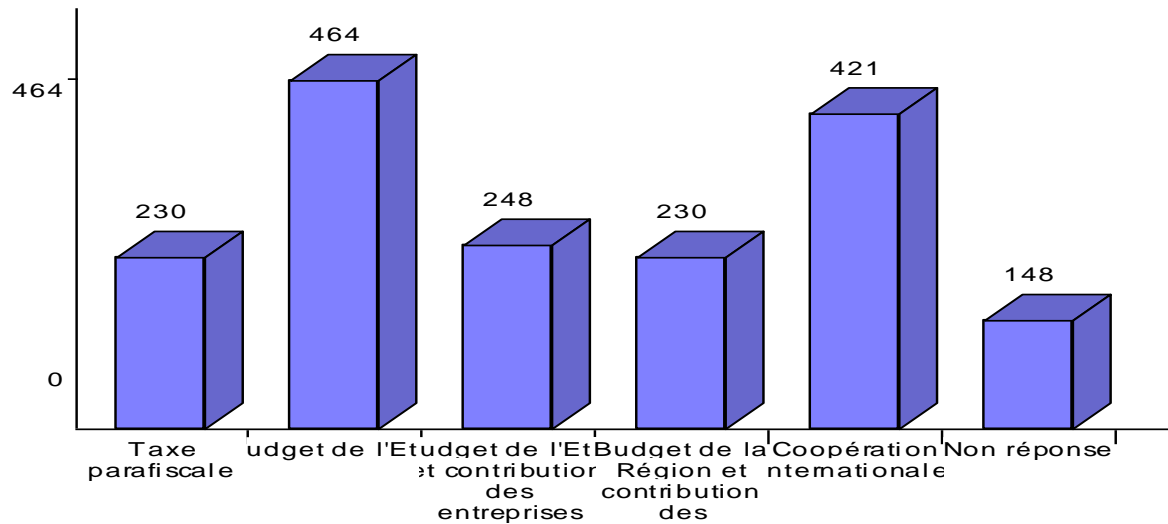
☞ **Les motifs de ne pas envisager d'utiliser la PTR pour financer les projets de R&D**



Une société ayant répondu « autre » a étayé sa réponse : « Lourdeur administrative décourageante ».

☞ **Fonds national de soutien de la recherche scientifique et au développement technologique (ci-après « Fonds »)**

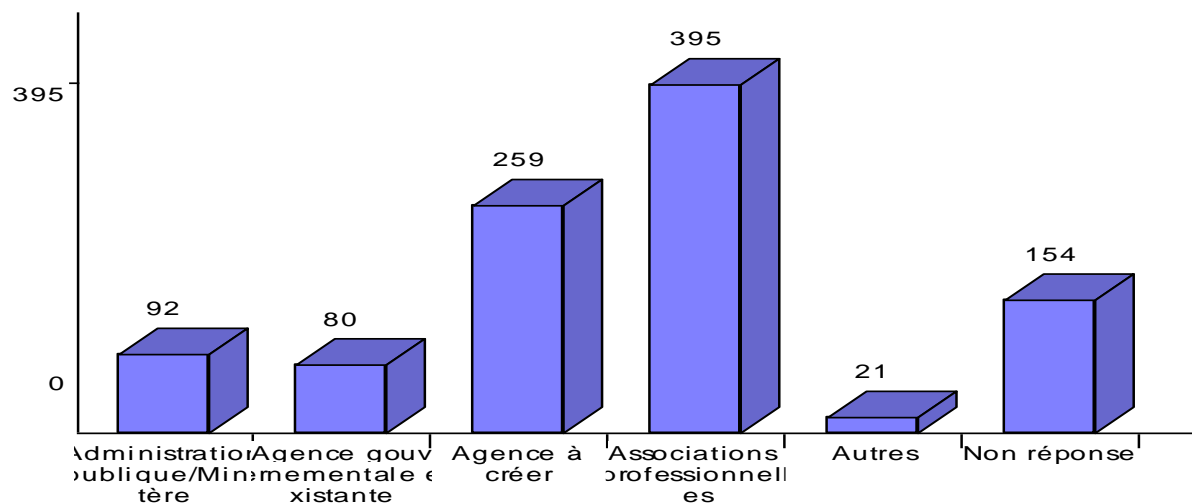
Mécanisme d'alimentation proposé



Les mécanismes d'alimentation du fonds proposés par les entreprises : Budget de l'état, et coopération internationale.

☞ **Mesures préconisées pour gérer le Fonds**

Mode de gestion

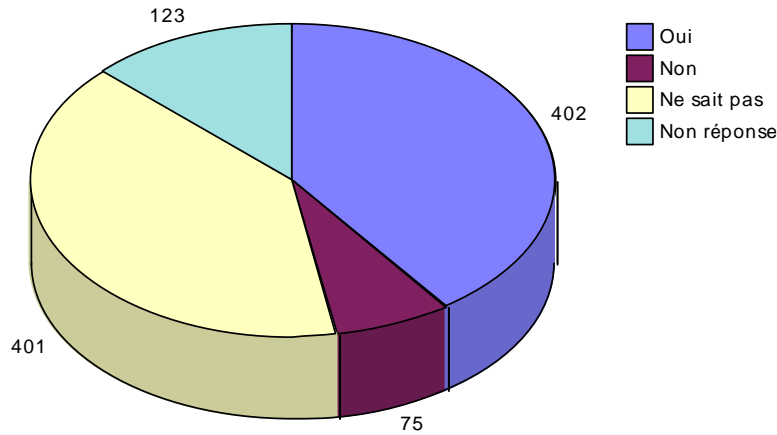


Les modes de gestion du fonds proposés par les entreprises : gérer par les associations professionnelles 39,4% et la créer une agence pour la gestion de ce fonds 25,8%.



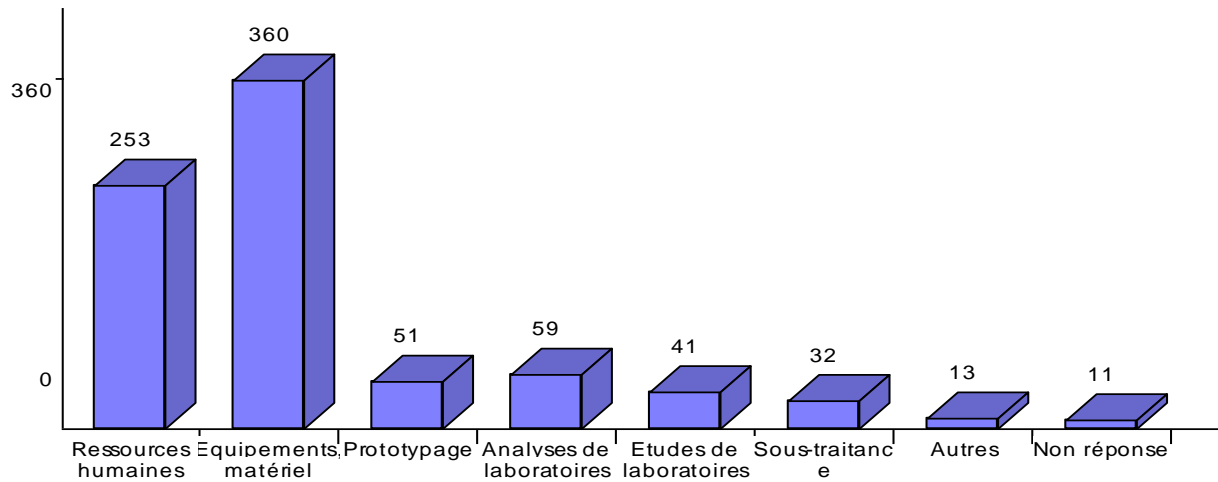
Utilisation escomptée du Fonds

Intention d'utilisation du Fonds



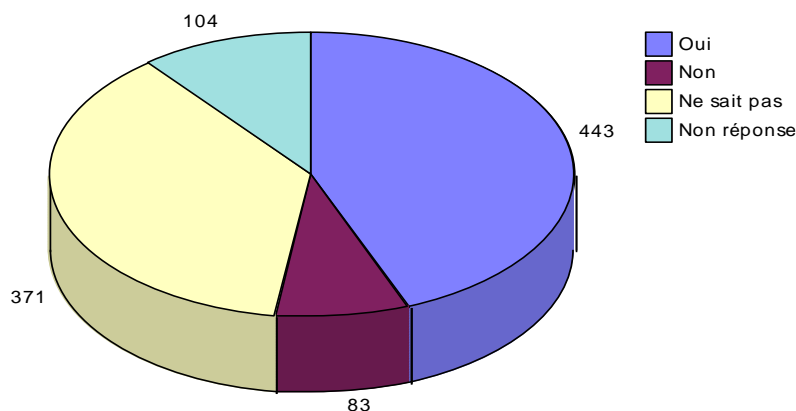
Nature des dépenses envisagées de l'utilisation du fonds

Nature des dépenses



Loi sur l'innovation

Favorable à un loi sur l'innovation



Sur les 1001 entreprises qui ont répondu à l'enquête; 44,25 % sont favorables pour une loi sur l'innovation.

Avis global sur l'innovation et d'une structure interne chargée de l'Innovation et la R&D

Favorable à un loi sur l'innovation / Disponibilité d'une structure interne	Oui	Non	Non réponse	Total
Oui	53,5%	40,9%	37,9%	44,3%
Non	7,4%	9,0%	0,0%	8,3%
Ne sait pas	29,5%	40,8%	17,2%	37,1%
Non réponse	9,6%	9,3%	44,8%	10,4%
Total	100%	100%	100%	100%

Les entreprises disposant d'une structure interne chargé de la R&D sont plus sensibilisées à la loi sur l'innovation.

Avis global sur l'innovation et budget R&D et Innovation

Favorable à un loi sur l'innovation / Budget R&D et I	moins de 50 K Dhs	50 - 100 K Dhs	100 - 500 K Dhs	500 - 1000 K Dhs	1000 - 5000 K Dhs	5000 - 10 000 K Dhs	plus de 10000K Dhs	Non réponse	Total
Oui	51,9%	50,0%	49,4%	43,8%	54,0%	38,1%	81,8%	40,9%	44,3%
Non	13,5%	7,6%	10,3%	11,0%	12,7%	9,5%	0,0%	7,0%	8,3%
Ne sait pas	30,8%	37,9%	34,5%	41,1%	30,2%	47,6%	18,2%	38,1%	37,1%
Non réponse	3,8%	4,5%	5,7%	4,1%	3,2%	4,8%	0,0%	14,0%	10,4%
Total	100%	100%	100%	100%	100%	100%	100%	100%	100%

Répartition du CA et du Budget R&D

Fourchette CA	Nb. cit.	min	moy	sup
Moins de 1 Mio Dhs	99,00	19 800 000,00	49 500 000,00	99 000 000,00
1 - 10 Mio Dhs	336,00	336 000 000,00	1 848 000 000,00	3 360 000 000,00
10 - 50 Mio Dhs	288,00	2 880 000 000,00	8 640 000 000,00	14 400 000 000,00
50-100 Mio Dhs	98,00	4 900 000 000,00	7 350 000 000,00	9 800 000 000,00
Plus de 100 Mio Dhs	89,00	8 900 000 000,00	26 700 000 000,00	44 500 000 000,00
Non réponse	91,00	910 000 000,00	1 820 000 000,00	2 730 000 000,00
Total Obs.	1 001,00	17 945 800 000,00	46 407 500 000,00	74 889 000 000,00

Budget R&D	Nb. cit.	min	moy	max
-50 000,00	109,00	545 000,00	2 725 000,00	5 450 000,00
50,000 - 100,000	147,00	7 350 000,00	11 025 000,00	14 700 000,00
100,000 - 500,000	208,00	20 800 000,00	62 400 000,00	104 000 000,00
500,000 - 1 000 000	167,00	83 500 000,00	125 250 000,00	167 000 000,00
1 000 000 - 5 000 000	140,00	140 000 000,00	420 000 000,00	700 000 000,00
5 000 000 - 10 000 000	46,00	230 000 000,00	345 000 000,00	460 000 000,00
10 000 000,00	22,00	220 000 000,00	440 000 000,00	660 000 000,00
Total	839,00	702 195 000,00	1 406 400 000,00	2 111 150 000,00

0,01	0,02	0,04
0,02	0,03	0,08
0,03	0,03	0,12

	Enquête Nationale sur la R&D et l'Innovation	 <small>ASSOCIATION MAROCAINE POUR LA RECHERCHE-DEVELOPPEMENT</small>	Rapport
---	---	---	----------------

I- Commentaires

Attentes et suggestions

La dernière question donnait l'occasion aux entreprises de présenter leurs propositions, attentes et suggestions en matière de R&D et Innovation.

Sur les 1001 entreprises ayant répondu à cette enquête, **425** ont suggéré **1032** propositions valides.

L'analyse des commentaires des entreprises nous permet d'avancer les constats suivants :

- L'enquête a permis de sensibiliser, d'informer et d'éveiller l'intérêt d'un grand nombre d'entreprises rencontrées pour la R&D.
- R&D Maroc est remerciée par certains participants.
- Il serait important que R&D Maroc transmette les résultats de l'enquête aux participants. Certains le demandent.
- D'une manière générale, on sent que l'échéance de 2010 inquiète lourdement. Les entreprises se sentent insuffisamment préparées.
- La R&D apparaît dès lors aux yeux de nombre d'entreprises comme un idéal d'autant plus difficile à atteindre que des besoins élémentaires ne sont pas satisfaits : qualification de la main d'œuvre, compétence en matière de maintenance, qualité des matières premières, ...
- On enregistre des demandes non liées à la R&D tel qu'un allègement de la fiscalité. Ces demandes n'ont été ni traitées ni analysées dans cette étude.

D'après une analyse détaillée des 1032 propositions validées, on compte :

- ❑ **110 mesures citées sont centrées sur les ressources humaines et ont trait à la communication, la sensibilisation, l'information, la formation.** Il s'agit principalement de :
 - formation (36) ;
 - sensibilisation, information et communication au sens large (32) ;
 - développer et structurer l'accès à l'information : s'informer des mesures de soutien, des opportunités de projets (22).

- ❑ **108 mesures sont axées sur le soutien technique et scientifique et l'accompagnement des entreprises dans leurs projets de R&D.** Plus précisément, les souhaits portent sur :

 - la création de structures de soutien (23) telles que des pôles d'excellence, des laboratoires spécialisés, des laboratoires de mesures et essais, ...
 - l'encadrement des entreprises (35), notamment par les universités, grandes écoles, centres techniques, ...
 - la décentralisation des structures (22) de soutien à l'innovation : on parle de R&D Maroc, mais aussi d'autres organismes ; le délaissement des zones orientales et la zone du nord est particulièrement cité.
 - la mise en réseau avec des organismes étrangers est aussi citée (10) ;
 - on cite également :
 - le soutien à la valorisation de la recherche, au transfert de technologie en faveur des entreprises (8) ;
 - le développement de programmes multi-compétences de soutien aux entreprises (6) et la nécessité d'effectuer des diagnostics de compétences dans les entreprises (4).

- ❑ **74 propositions portent sur l'amélioration de la compétitivité et de la qualité.** Ces mesures sont ventilées de la manière suivante :

 - 40 sur la mise à niveau ;
 - 30 sur l'amélioration de la qualité et de la compétitivité ;
 - 4 sur l'organisation et les SMQ.

- ❑ **70 mesures proposées portent sur le soutien financier aux entreprises en matière de R&D.** Ces mesures sont ventilées de la manière suivante :

 - assurer et gérer un soutien financier public suffisant (37) ;
 - prévoir des incitants fiscaux (10) ;
 - aider au financement (8) et faciliter l'accès au crédit pour la R&D (6) ;
 - subventionner les organismes de soutien (5).

- ❑ **19 entreprises demandent un soutien à la R&D, sans toutefois préciser la nature de ce soutien** (NB : une entreprise mentionne que le gouvernement étant insuffisamment actif, il appartient au secteur privé de s'organiser).

- ❑ **16 propositions vont dans le sens de l'encouragement des investissements.**

- ❑ **10 portent sur la protection de la propriété intellectuelle ou des créations.**